



HANAMAKI  
CITY

# 消防年報

平成 30 年版

岩手県花巻市消防本部

令和元年刊行



# は し が き

この年報は、平成 30 年中における花巻市の消防業務に関する統計を収録し、消防現勢については平成 31 年 4 月 1 日現在の統計を掲載いたしました。

多くの方々に花巻市消防本部の現況をご理解いただき、参考資料として広く活用していただければ幸いに存じます。

令和元年 8 月

花巻市消防本部



# 目 次

1. 花巻市消防本部管内の概況・・・・・・・・・・・・・・・・・・1 頁
2. 花巻市消防本部発足とあゆみ・・・・・・・・・・・・・・・・2・3・4・5・6・7・8

## 総 務 編

1. 花巻市消防本部の組織・・・・・・・・・・・・・・・・・・9
2. 花巻市消防本部事務分掌・・・・・・・・・・・・・・・・10・11
3. 管内の現況・・・・・・・・・・・・・・・・・・12・13
4. 消防本部、署所の位置及び管轄区域・・・・・・・・12・13
5. 消防予算・・・・・・・・・・・・・・・・・・14
6. 消防機械等配置図・・・・・・・・・・・・・・・・・・15
7. 消防庁舎の概要・・・・・・・・・・・・・・・・・・16
8. 職員の階級別配置状況・・・・・・・・・・・・・・・・17
9. 職員の階級別平均年齢、平均勤続年数・・・・・・・・18
10. 職員の年齢別在職年数・・・・・・・・・・・・・・・・19
11. 職員の階級別在職年数・・・・・・・・・・・・・・・・20
12. 職員の階級別年齢状況・・・・・・・・・・・・・・・・21
13. 職員の免許、資格等取得状況・・・・・・・・・・22
14. 職員の教養訓練の状況・・・・・・・・・・・・・・・・23
15. 職員表彰の状況・・・・・・・・・・・・・・・・・・24
16. 平成 30 年度中の主要行事・・・・・・・・・・25

## 予 防 編

1. 予防概要・・・・・・・・・・・・・・・・・・26
2. 署所別政令防火対象物数・・・・・・・・・・27
3. 消防用設備等設置状況・・・・・・・・・・28
4. 防火管理者を置かなければならない防火対象物及び防火管理者数・・・・・・・・29
5. 政令防火対象物等査察実施状況・・・・・・・・30
6. 建築確認同意事務状況・・・・・・・・・・31
7. 建築確認同意及び通知件数の推移・・・・・・・・31
8. 各種届出状況・・・・・・・・・・・・・・・・・・32
9. 類別危険物製造所等施設数・・・・・・・・・・33
10. 署所別製造所等施設数・・・・・・・・・・33
11. 危険物関係事務処理状況・・・・・・・・・・34
12. 倍数別危険物製造所等施設数・・・・・・・・35

## 警 防 編

1. 消防車配置状況	36
2. 出動状況	36
3. 署所別消防水利状況	37・38
4. 消防機械の現有状況	37・38
5. 主な資機材保有状況	39
6. 用途別、署所別中高層建築物設置状況	40
7. 開発行為に伴う消防水利同意状況	40
8. 消防相互応援協定等締結状況	41

## 通 信 指 令 編

1. 119番通報受付状況	42・43
2. 市民案内状況	43
3. 気象観測状況	44

## 火 災 統 計

1. 火災概況	45
2. 火災の分類	46
3. 月別、時間帯別火災件数	47
4. 火災被害状況	48
5. 曜日別、覚知別火災状況	49
6. 覚知別火災件数、被害状況	49
7. 月別、署所別火災状況	50・51
8. 用途別火災状況	52・53
9. 原因別火災状況	54
10. 建物火災出火箇所別火災件数	55
11. 1日及び1件あたり火災状況	55
12. 過去の大火記録	56・57
13. 特殊な火災及び災害等	58・59・60・61・62

## 救 急 救 助 統 計

1. 月別救急活動状況	63
2. 曜日別救急活動状況	64
3. 時間帯別救急活動状況	64
4. 事故種別々傷病者搬送状況	65
5. 傷病程度別搬送人員数	66
6. 過去5年間出動件数推移	67

7. 発生場所別出動件数	67
8. 現場到着所要時間	68
9. 病院収容所要時間	68
10. 不搬送理由別件数	69
11. 救急隊員の行った応急処置件数	70・71
12. 収容医療機関別搬送人員	72
13. 応急手当普及啓発状況	73
14. 救助活動状況 月別	74
15. 事故種別々出動・活動件数	74
16. 時間帯別救助活動件数	75
17. 過去5年間推移 救助活動件数	75

## 消防団・協力団体等

1. 管内消防団の組織	76
2. 階級別消防団員数	76
3. 在職年数別消防団員数	76
4. 年齢別消防団員数	76
5. 階級別報酬年額	76
6. 消防団の消防ポンプ自動車等配置状況	77
7. 消防団出動状況	77
8. 歴代消防団長	77・78・79
9. 婦人消防協力隊の状況	80
10. 少年消防クラブの状況	80
11. 幼年消防クラブの状況	81

# 1. 花巻市消防本部管内の概況

平成18年1月1日に花巻市、大迫町、石鳥谷町、東和町の1市3町の合併に伴い、新「花巻市」が誕生しました。

当地は、岩手県内陸部のほぼ中央に位置し、面積908.39k㎡を有しており、県都盛岡市から約30km、仙台市から約150km、東京からは約500kmの位置にあります。

地形は、西に奥羽山脈、東に北上高地、その間を流れる北上川には西から豊沢川、瀬川、葛丸川、東から猿ヶ石川、稗貫川が合流し、北上川を中心として広がる流域の平野には穀倉地帯が形成されています。

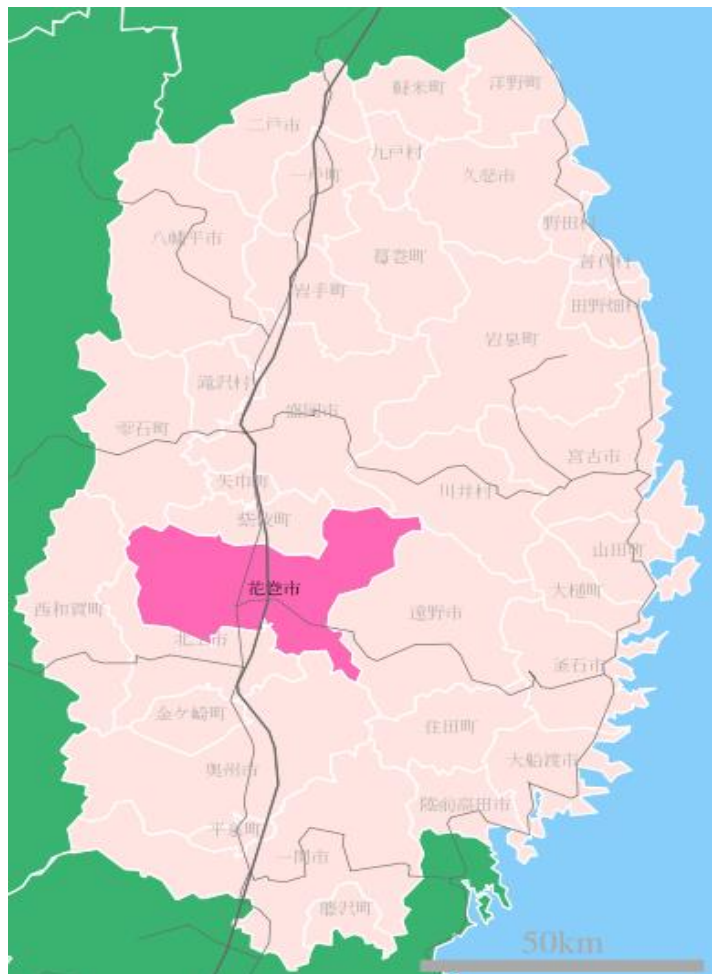
気候は奥羽山脈、北上高地に囲まれているため内陸性の平穏な気候です。

市内の交通は、本県唯一の空港のいわて花巻空港が所在し、札幌空港まで約55分、名古屋（小牧）空港まで約75分、大阪（伊丹）空港まで約90分、福岡空港まで約130分と、北海道・中部・近畿・九州を結ぶ路線が整っています。道路は東北縦貫自動車道とこれと平行に走る国道4号、同456号、本県内陸部と太平洋沿岸部を結ぶ国道283号、同396号、そして東北横断自動車道が開通しました。鉄道は東京まで約160分の東北新幹線をはじめ東北本線や釜石線と、空路、高速道、鉄道の三拍子そろった高速交通の要衝になっています。

また、北上川を中心に肥沃な土壌の平野が広がり県内有数の穀倉地帯を形成し、園芸作物においても地域の特性を生かした野菜、果樹栽培等の生産が盛んに行われています。

観光においても、花巻温泉郷、花巻南温泉峡、東和温泉など多くの温泉を有しており、県内はもとより、高速交通網を活用して県外からも多くの観光客が訪れる保養地になっています。

さらに、雨ニモ負ケズ風ニモ負ケズの詩人宮沢賢治生誕の地、また詩人で彫刻家の高村光太郎が晩年を過ごした「花巻」。貴重な高山植物の生育地として知られる早池峰山と神楽とワインの里「大迫」。日本三大杜氏の一つである南部杜氏発祥の地「石鳥谷」。近代美術の先駆者萬鉄五郎の誕生の地であり、ウォータースポーツの盛んな田瀬湖を有する「東和」など、花巻市は豊かな自然、歴史、文化を持ち、これらを基盤として活発な交流を展開させ、積極的に地域の発展整備が続けられております。





## 2. 花巻市消防本部発足とあゆみ

### (1) 常備消防機関の沿革

昭和27年	4月	花巻町消防団常備部が誕生
昭和29年	4月	花巻町、湯口村、湯本村、矢沢村、宮野目村、太田村の1町5ヶ村が合併、花巻市となり消防本部、消防署を設置
昭和30年	7月	笹間村を合併する
昭和33年	3月	消防庁舎を城内1-43に新築
昭和43年	12月	救急業務を開始
昭和48年	6月	花巻空港の警備を開始
昭和49年	3月	花巻市消防本部、消防署廃止

### (2) 花巻地区消防事務組合の発足とあゆみ

○組合の組織		花巻市、石鳥谷町、東和町、大迫町の1市3町をもって組織する
○組合の共同処理する事務		関係市町の消防に関する事務、ただし消防団に関する事務及び消防水利に関する事務を除く
昭和49年	4月	1本部、1署、3分署の組織で発足 石鳥谷町、東和町、大迫町に分署開設、消防、救急業務開始 職員13名採用（条例定数99名、実員66名）
	8月	職員12名採用（条例定数99名、実員78名）
昭和50年	3月	石鳥谷、東和、大迫の各分署庁舎落成
	4月	職員6名採用（条例定数99名、実員84名）
	5月	消防相互応援に関する協定（県内14消防本部）
昭和51年	4月	職員6名採用（条例定数99名、実員90名）
	8月	消防庁舎（消防本部、署）建設事業着手
昭和52年	4月	職員10名採用。（条例定数99名、実員99名）
	11月	花巻温泉分遣所庁舎落成、業務開始 東北自動車道供用開始に伴う救急業務を開始 東北自動車道相互応援協定（盛岡、北上、胆沢、両磐）
昭和53年	2月	職員定数条例改正103名となる
	7月	消防本部、署新庁舎落成、業務開始
昭和54年	4月	職員5名採用（条例定数103名、実員102名）
昭和56年	4月	職員3名採用（条例定数103名、実員103名）
昭和58年	4月	職員2名採用（条例定数103名、実員103名）
昭和59年	9月	日本消防協会より救急自動車贈呈される（東和分署）
昭和60年	10月	石鳥谷分署、車庫増築
昭和61年	4月	職員1名採用（条例定数103名、実員102名）
	12月	東和分署庁舎移転落成
昭和62年	8月	日本消防協会より救急自動車贈呈される（花巻温泉分遣所に配置）
昭和63年	4月	職員3名採用（条例定数103名、実員103名）

平成	元年	10月	日本損害保険協会より水槽付ポンプ車贈呈される
		12月	職員定数条例改正110名となる
平成	2年	4月	職員7名採用（条例定数110名、実員108名）
		10月	花巻南温泉分遣所庁舎落成、業務開始
平成	3年	4月	職員2名採用（条例定数110名、実員110名）
平成	4年	2月	消防本部通信指令室改修
		3月	消防緊急通信指令施設導入（Ⅱ型）運用開始
		11月	職員定数条例改正120名となる
平成	5年	4月	職員8名採用（条例定数120名、実員114名）
		5月	救急救命士免許取得1名（第1号）
		11月	花巻空港及びその周辺における消火救難活動に関する協定
平成	6年	4月	職員4名採用（条例定数120名、実員115名）
		10月	組合発足20周年記念式典実施
		11月	救急救命士免許取得1名（計2名）
平成	7年	4月	職員5名採用（条例定数120名、実員120名）
			高規格救急自動車運用開始（消防署）
		9月	石鳥谷分署及び大迫分署の救急車改造並びに高度救命資機材整備
		10月	石鳥谷分署、東和分署及び大迫分署の気象観測機器更新整備
		11月	職員定数条例改正143名となる
			救急救命士免許取得1名（計3名）
			岩手県緊急消防援助隊発足（救急部隊登録）
			防災講演会開催（社団法人日本損害保険協会共催）
平成	8年	2月	消防署に小型動力ポンプ付水槽車（Ⅱ型）を更新配置。
		3月	東和分署に高規格救急自動車を配置
		4月	職員10名採用（条例定数143名、実員127名）
		5月	救急救命士免許取得1名（計4名）
		6月	花巻空港福岡線開設
		10月	岩手県防災ヘリコプター応援協定
		11月	救急救命士免許取得2名（計6名）
平成	9年	2月	花巻温泉分遣所に高規格救急自動車を配置
		4月	職員7名採用（条例定数143名、実員133名）
		10月	石鳥谷分署に指令車を更新配置
		11月	救急救命士免許取得1名（計7名）
			消防署に水槽付消防ポンプ自動車Ⅰ-A型を更新配置
平成10年	3月		大迫分署に高規格救急自動車を配置
	4月		職員7名採用（条例定数143名、実員138名）
	5月		救急救命士免許取得1名（計8名）
	7月		消防本部に査察車を更新配置
	11月		救急救命士免許取得2名（計10名）
	12月		消防署に災害対応特殊高規格救急自動車配置

平成11年	1月	石鳥谷分署に高規格救急自動車を配置	
	4月	職員2名採用（条例定数143名、実員139名）	
	11月	救急救命士免許取得1名（計11名）	
	12月	消防署に救助工作車を更新配置（社団法人日本損害保険協会寄贈）	
平成12年	4月	職員4名採用（条例定数143名、実員142名）	
	5月	救急救命士免許取得1名（計12名）	
	11月	救急救命士免許取得1名（計13名）	
	12月	石鳥谷分署に水槽付消防ポンプ自動車A-II型を更新配置	
平成13年	3月	防災講演会開催（花巻市等の共催）	
	4月	職員3名採用（条例定数143名、実員143名）	
	5月	救急救命士免許取得1名（計14名）	
	11月	救急救命士免許取得1名（計15名）	
平成14年	4月	条例定数143名、実員142名	
	5月	救急救命士免許取得1名（計16名）	
	12月	救急救命士免許取得1名（計17名）	
平成15年	4月	職員5名採用（条例定数143名、実員143名）	
	5月	救急救命士免許取得1名（計18名）	
平成16年	3月	消防本部に高機能消防指令センター開所 花巻南温泉分遣所に高規格救急自動車を配置 消防事務組合発足30周年記念式典を実施 消防署に高規格救急自動車を更新配置 花巻空港化学消防自動車操作委託業務契約終了	
	4月	職員3名採用（条例定数143名、実員143名） 緊急消防援助隊登録（消火部隊）	
	5月	救急救命士免許取得1名（計19名）	
	平成17年	4月	条例定数143名、実員142名
		10月	救急救命士免許取得1名（計20名） 東和分署に高規格救急自動車を更新配置
		12月	花巻温泉分遣所に災害対応特殊水槽付消防ポンプ自動車II型を更新配置 大迫分署に水槽付消防ポンプ自動車II-A型を更新配置 花巻地区消防事務組合解散式を挙

### (3) 花巻市消防本部の発足

平成18年	1月	花巻市、大迫町、石鳥谷町、東和町が合併し、新「花巻市」が誕生 花巻市消防本部発足（条例定数143名、実員142名）
	4月	職員1名採用（条例定数143名、実員143名）
	10月	救急救命士免許取得1名（計21名）
平成19年	4月	職員4名採用（条例定数148名、実員143名）
	4月	緊急消防援助隊登録（消火部隊、化学車隊）
	10月	救急救命士免許取得者2名（計23名）

平成20年	3月	消防署に災害対応特殊化学消防ポンプ自動車Ⅲ型を更新配置
	4月	職員5名採用（条例定数148名、実員146名）
	4月	緊急消防援助隊登録（災害支援隊）
	6月	岩手宮城内陸地震発生に伴い、相互応援協定により被災地に救急隊出動
	8月	救急救命士免許取得者2名（計25名）
	10月	花巻南温泉分遣所に高規格救急自動車を更新配置
平成21年	2月	災害後方支援車を新規配置
	3月	花巻温泉分遣所 新庁舎落成
	4月	職員6名採用（条例定数148名、実員145名）
	7月	救急救命士免許取得者2名（計27名）
	12月	花巻温泉分遣所に高規格救急自動車を更新配置
平成22年	4月	職員10名採用（条例定数148名、実員145名）
	5月	大迫分署に高規格救急自動車を更新配置
	7月	救急救命士免許取得者3名（計30名）
	12月	中央消防署に水槽付消防ポンプ自動車Ⅱ-A型を更新配置 水槽付消防用自動2輪車を新規配置
平成23年	3月	東日本大震災に伴い釜石・大槌地区に救急隊応援派遣 石鳥谷分署移転新築整備 消防署第2車庫新築整備 消防署救急専用室整備
	4月	組織改編により花巻中央消防署、花巻北消防署の2署体制とする。 職員4名採用（条例定数148名、実員145名）
	6月	救急救命士免許取得者2名（計32名）
	12月	花巻北消防署に高規格救急自動車を更新配置
平成24年	2月	中央消防署に救助工作車を更新配備
	3月	大迫分署移転新築整備
	4月	職員3名採用（条例定数148名、実員146名）
	7月	救急救命士免許取得者2名（計34名）
	12月	中央消防署に高規格救急自動車を更新配備
平成25年	3月	災害後方支援資機材搬送車を総務省消防庁より無償貸与
	4月	緊急消防援助隊登録（災害支援隊） 職員4名採用（条例定数148名、実員148名）
	7月	救急救命士免許取得者1名（計36名）
平成26年	4月	職員11名採用（条例定数148名、実員148名）
	6月	救急救命士免許取得者2名（計37名）
	11月	救急救命士免許取得者1名（計38名）
平成27年	4月	職員5名採用（条例定数148名、実員148名）
	7月	救急救命士免許取得者1名（計39名）
	11月	消防救急デジタル無線運用開始
平成28年	4月	職員8名採用（条例定数148名、実員148名）

	7月	救急救命士免許取得者1名（計38名）
	11月	救急救命士免許取得者1名（計39名）
	12月	救急救命士免許取得者1名（計40名）
平成29年	1月	救急救命士免許取得者1名（計41名）
	3月	花巻北消防署に小型動力ポンプ付水槽車Ⅰ型を新規配置 花巻中央消防署に消防指揮自動車を更新配置
	4月	職員8名採用（条例定数148名、実員147名）
	7月	救急救命士免許取得者2名（計43名）
平成30年	2月	花巻北消防署に災害特殊水槽付ポンプ自動車Ⅱ型を更新配備
	4月	職員4名採用（条例定数148名、実員147名）
	12月	救急救命士免許取得者2名（計42名）
平成31年	1月	花巻北消防署に消防指揮自動車を更新配置
	4月	職員7名採用（条例定数148名、実員146名） 救急救命士免許取得者3名（計43名）

## 歴代消防長・消防署長

### 消防長

氏 名	在 職 期 間
菊池 武	昭和49年4月1日 ～ 昭和54年3月31日
池田 倉蔵	昭和54年4月1日 ～ 昭和57年3月31日
柳田 満	昭和57年4月1日 ～ 昭和61年3月31日
佐藤 金一	昭和61年4月1日 ～ 平成元年3月31日
本館 源吾	平成元年4月1日 ～ 平成3年3月31日
村田 祥	平成3年4月1日 ～ 平成6年3月31日
佐藤 清	平成6年4月1日 ～ 平成8年3月31日
宮森 誠悦	平成8年4月1日 ～ 平成10年3月31日
平賀 博	平成10年4月1日 ～ 平成12年3月31日
高橋 文雄	平成12年4月1日 ～ 平成14年3月31日
大木 直義	平成14年4月1日 ～ 平成16年3月31日
堀岡 正康	平成16年4月1日 ～ 平成18年3月31日
高橋 敏知	平成18年4月1日 ～ 平成19年3月31日
平賀 敏夫	平成19年4月1日 ～ 平成21年3月31日
伊藤 勝男	平成21年4月1日 ～ 平成22年3月31日
菊池 定雄	平成22年4月1日 ～ 平成24年3月31日
瀬川 泰正	平成24年4月1日 ～ 平成26年3月31日
石崎 信彦	平成26年4月1日 ～ 平成28年3月31日
照井 博美	平成28年4月1日 ～ 平成29年3月31日
小田島 満	平成29年4月1日 ～ 平成31年3月31日
笹間 利美	平成31年4月1日 ～ 現在に至る

### 消防署長

氏 名	在 職 期 間
葛尾 清幸	昭和49年4月1日 ～ 昭和55年6月3日
菊池 茂夫	昭和55年6月16日 ～ 昭和63年3月31日
太田 昭	昭和63年4月1日 ～ 平成2年3月31日
佐藤 清六	平成2年4月1日 ～ 平成5年3月31日
白藤 敬造	平成5年4月1日 ～ 平成8年3月31日
伊藤 清蔵	平成8年4月1日 ～ 平成11年3月31日
久保田 芳男	平成11年4月1日 ～ 平成12年3月31日
古川 浩	平成12年4月1日 ～ 平成13年3月31日
高橋 功	平成13年4月1日 ～ 平成14年3月31日
照井 順三	平成14年4月1日 ～ 平成15年3月31日

藤井直美	平成15年4月1日～平成16年3月31日
伊藤勝男	平成16年4月1日～平成19年3月31日
菊池定雄	平成19年4月1日～平成22年3月31日
畠山誠	平成22年4月1日～平成23年3月31日

花巻中央消防署長

氏名	在職期間
畠山誠	平成23年4月1日～平成25年3月31日
梅木富雄	平成25年4月1日～平成26年3月31日
小原司	平成26年4月1日～平成28年3月31日
戸来清彦	平成28年4月1日～平成31年3月31日
照井博幸	平成31年4月1日～現在に至る

花巻北消防署長

氏名	在職期間
(兼) 菊池定雄	平成23年4月1日～平成23年4月30日
石崎信彦	平成23年5月1日～平成24年3月31日
梅木富雄	平成24年4月1日～平成25年3月31日
高橋千代志	平成25年4月1日～平成27年3月31日
浅沼清孝	平成27年4月1日～平成28年3月31日
田井正一	平成28年4月1日～平成29年3月31日
多田成樹	平成29年4月1日～平成30年3月31日
桐田守朗	平成30年4月1日～現在に至る



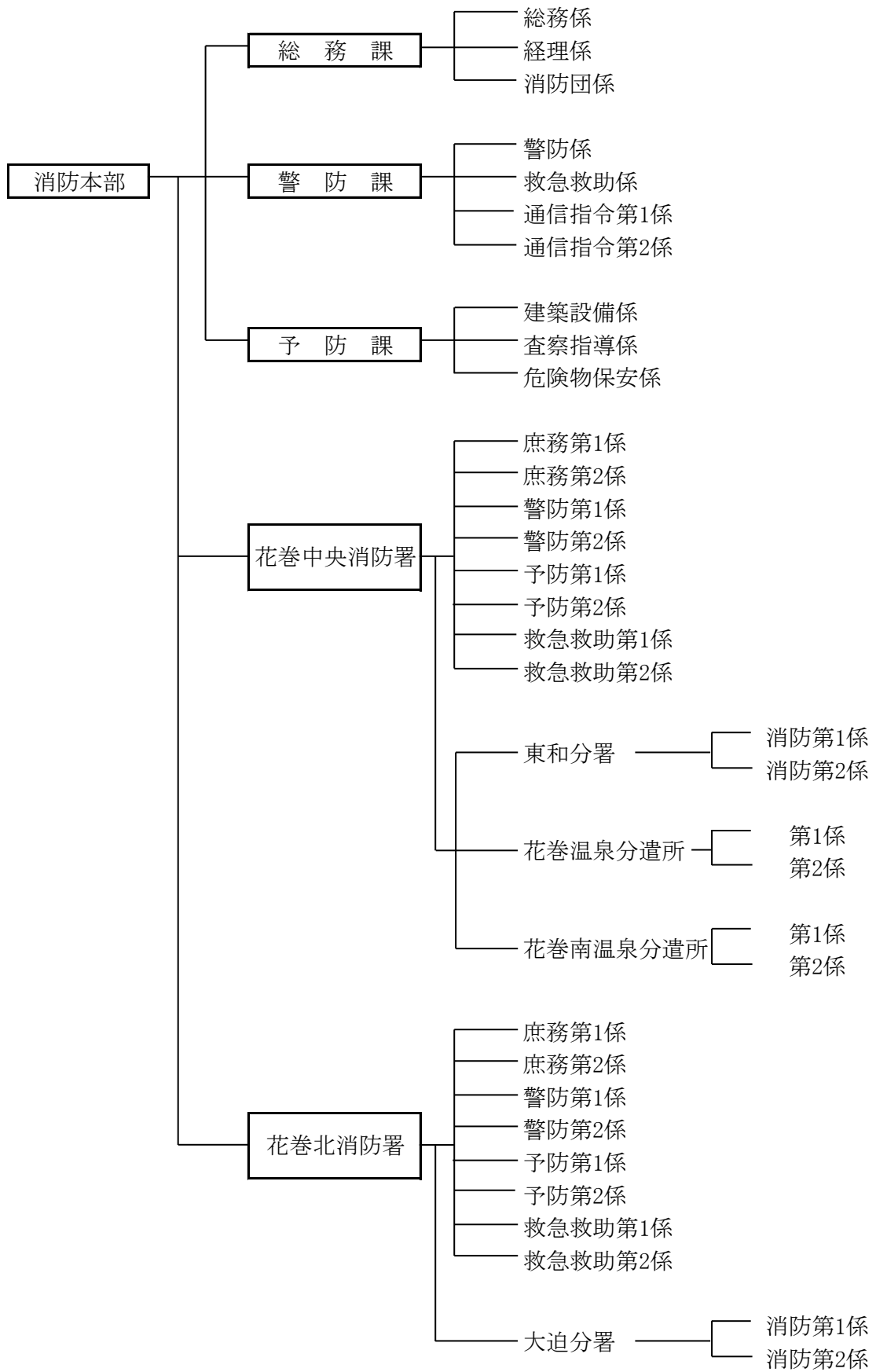


# 総務編

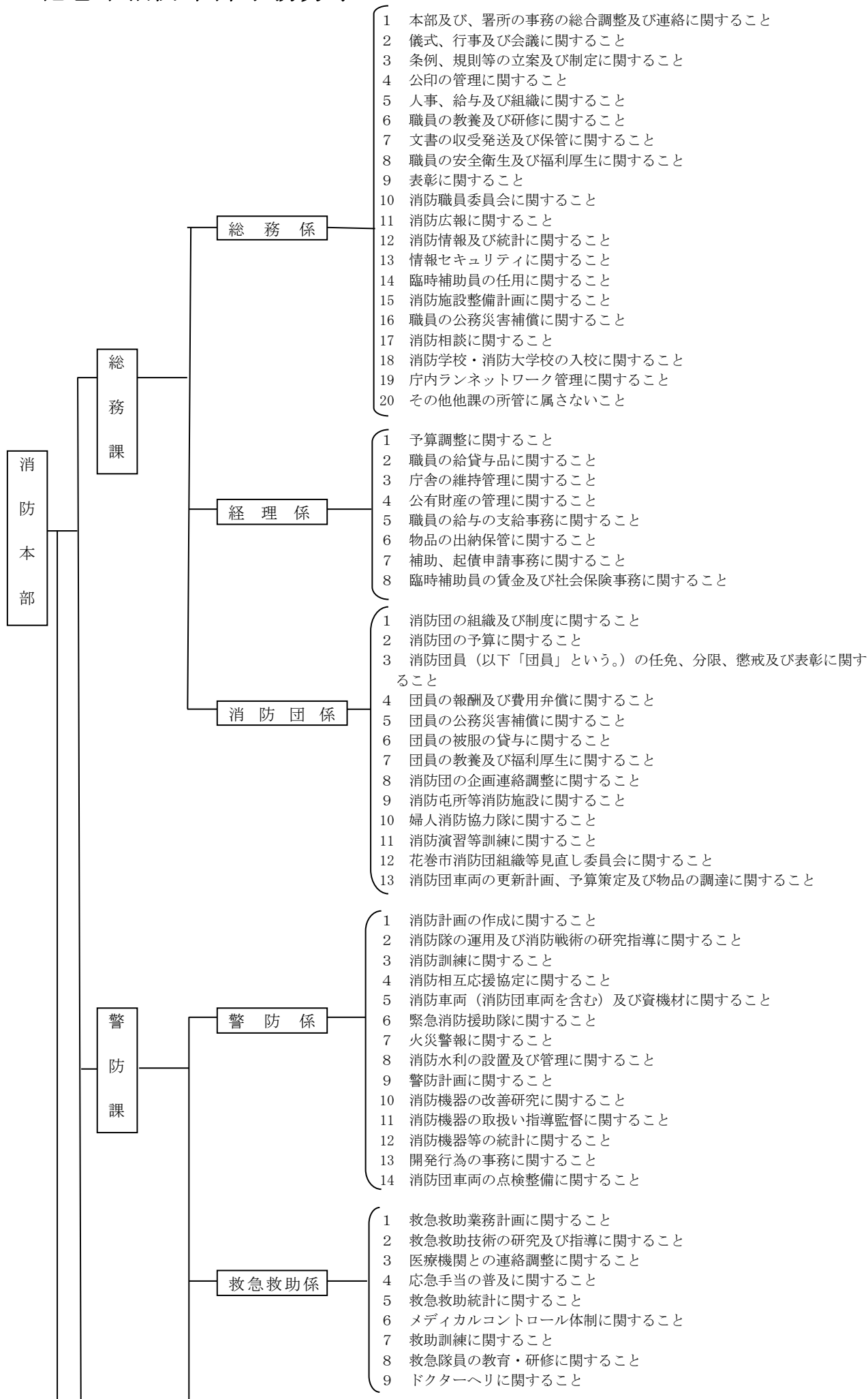


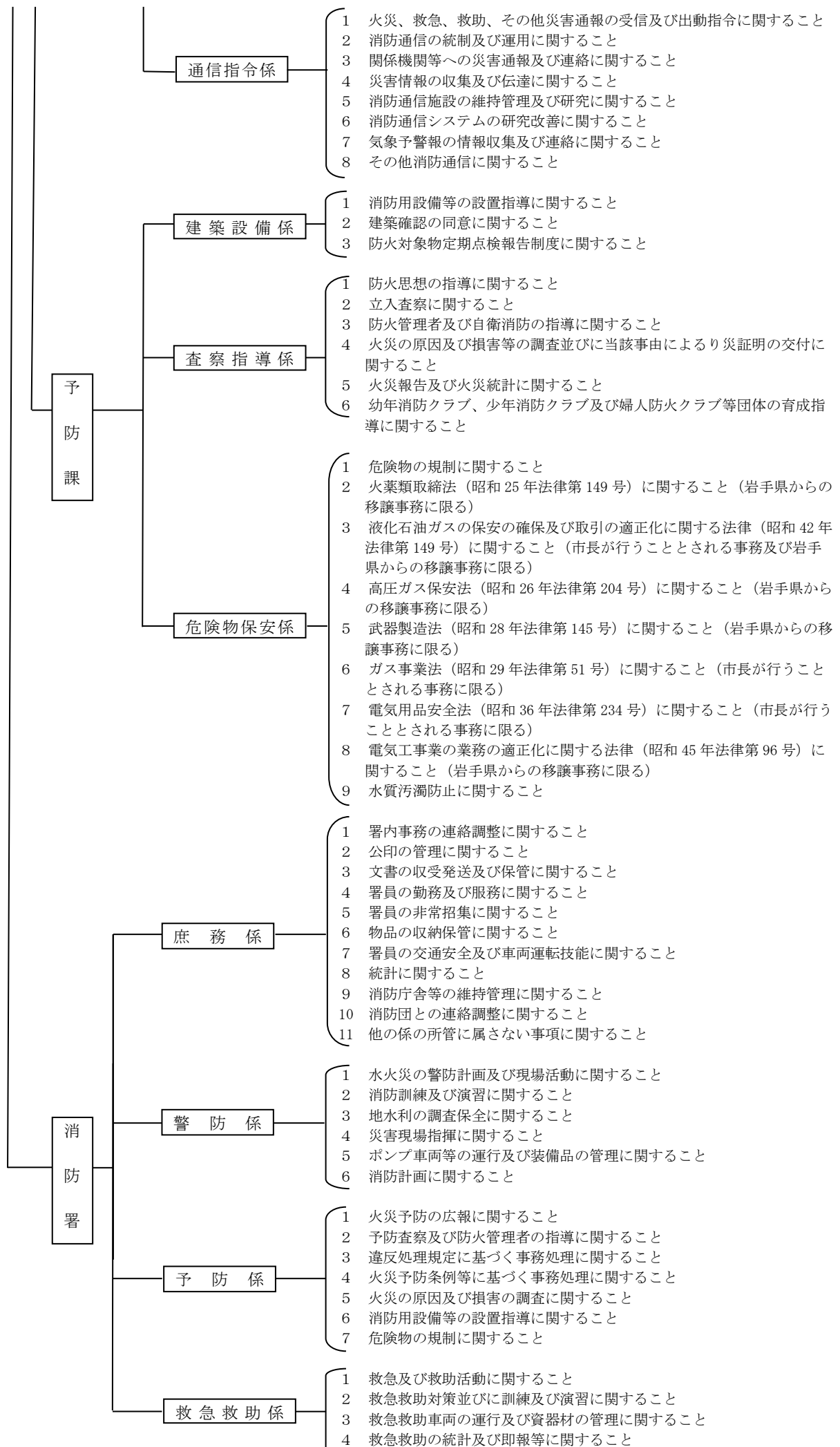


# 1. 花巻市消防本部の組織



## 2. 花巻市消防本部事務分掌

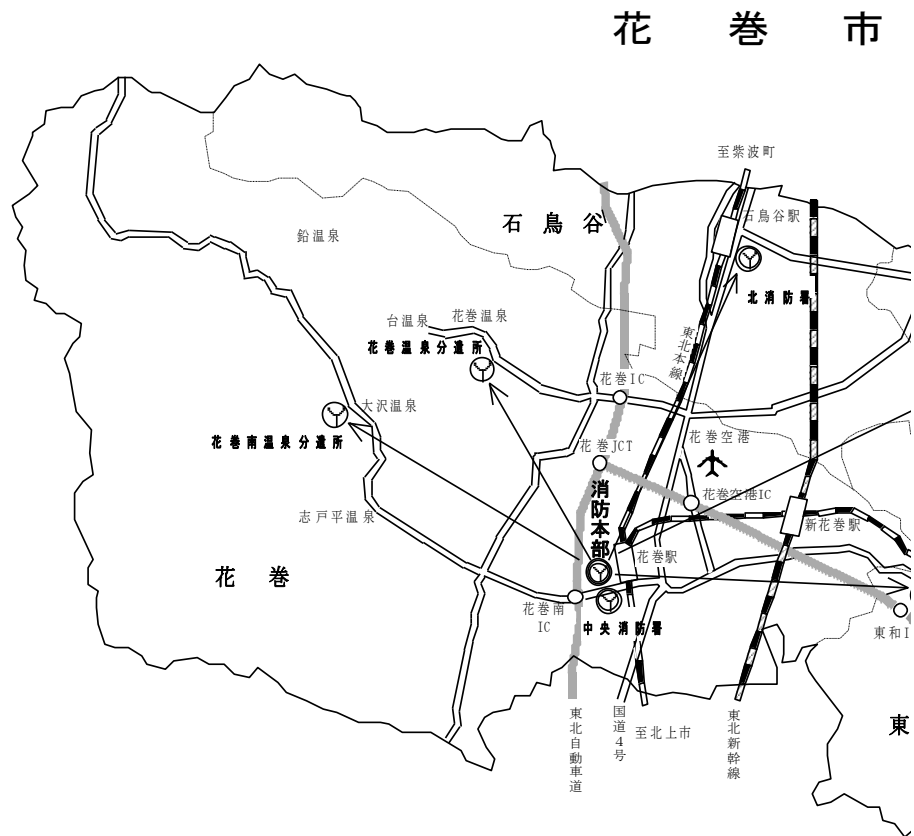




### 3. 管内の現況

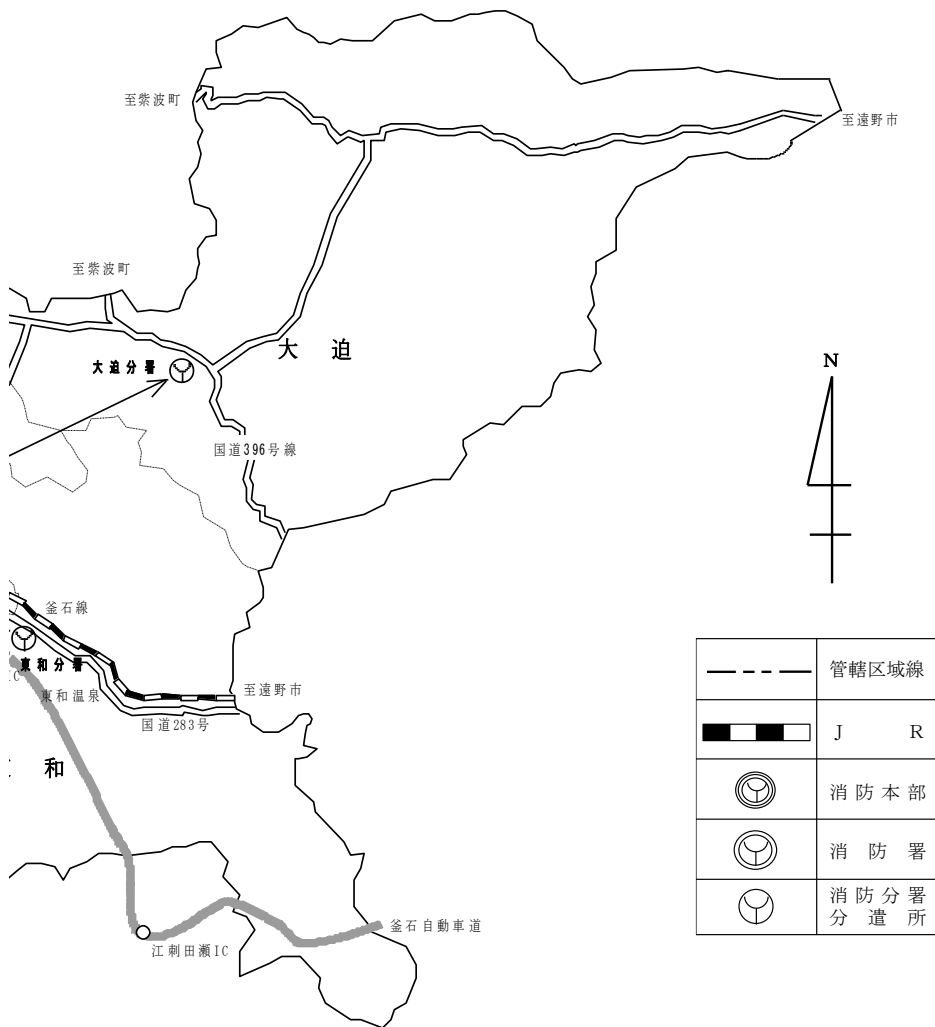
	署所別	人口 (人)	世帯数 (世帯)	面積 (km <sup>2</sup> )	人口 密度 (人/km <sup>2</sup> )
花 巻	消 防 本 部				
	中 央 消 防 署	68,106	27,488	385.4	176.72
	中央消防署花巻温泉分遣所				
	中央消防署花巻南温泉分遣所				
	中央消防署東和分署	8,441	3,055	157.5	53.59
	北 消 防 署	14,023	5,141	118.6	118.27
北消防署大迫分署	5,005	1,877	246.8	20.28	
合 計	(平 均)	95,575	37,561	908.3	98.38

### 4. 消防本部、署所の位置及び管轄区域



(平成31年4月1日現在)

消防吏員数 (人)	消防吏員 一人当たり		消防ポンプ自動車 台数	消防ポンプ自動車 1台当たり			救急自動車台数 ( )内は予備車
	人口(人)	世帯数		人口(人)	世帯数	面積(km <sup>2</sup> )	
24							(1)
61	1,116	451	4	17,027	6,872	96.35	4
17	497	180	1	8,441	3,055	157.51	1
27	519	190	1	14,023	5,141	118.57	1
17	294	110	1	5,005	1,877	246.84	1
146	(655)	(257)	7	(13,654)	(5,366)	(129.76)	7



## 5. 消防予算当初（平成 30、令和元年度）

（単位：千円）

		平成 30 年度	令和元年度
花巻市総予算額 (A)		47,637,102	48,539,294
花巻市消防予算額 (B)		1,635,809	1,600,803
比率 B/A (%)		3.4%	3.3%
消防予算額の内訳	常備消防費 常備消防施設費	1,262,457	1,314,687
	非常備消防費 非常備消防施設費	372,785	285,815
	水防費	564	422
	災害対策費	3	1

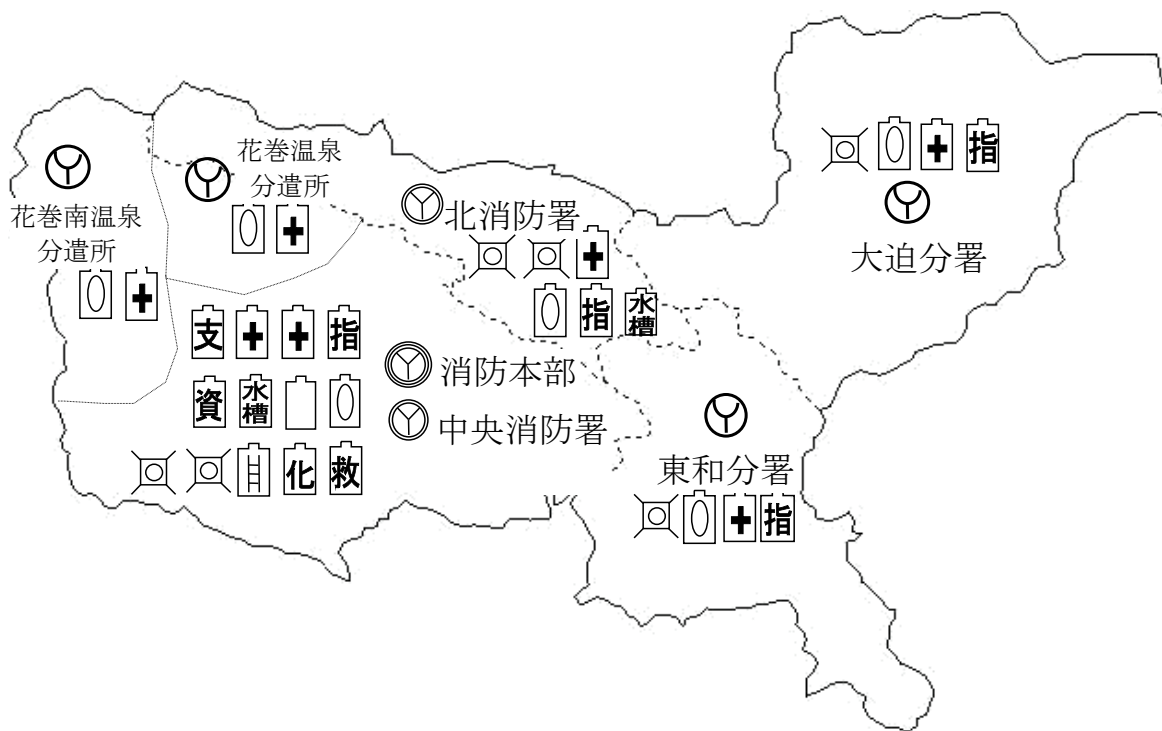
（単位：円）

花巻市消防予算 額の換算	人口 1 人当たり	16,961	16,762
	1 世帯当たり	44,105	42,743
常備消防費、常備 消防施設費の換 算	消防吏員 1 人当 たり	8,588,143	9,004,705



## 6. 消防機械等配置図

(平成31年4月1日現在)



	普通ポンプ車
	はしご車
	水槽付ポンプ車
	水槽車
	化学車
	救助工作車
	高規格救急車
	指令車
	支援車
	資機材搬送車
	小型動力ポンプ

## 7. 消防庁舎の概要

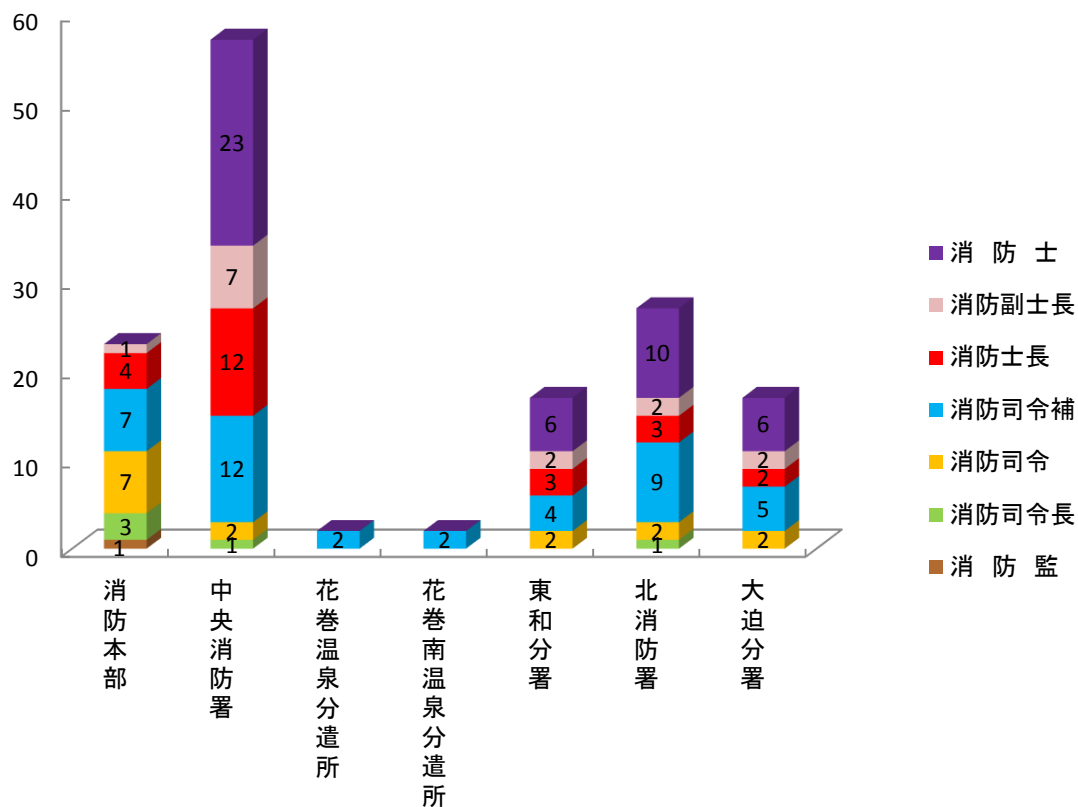
(平成31年4月1日現在)

区分	所在地	敷地面積	建築延面積	構造	建築年月日
消防本部 中央消防署	花巻市材木町12番 6号	3,853.17㎡	2027.92㎡	鉄筋コンクリート造、地下1階 地上3階、訓練塔地上7階建	S53.5.31
車庫及び空気ボンベ 充填室	〃		205.20㎡	鉄骨造平屋建	H23.3.24
倉庫	〃		33.74㎡	鉄骨造	H23.3.24
水防倉庫	〃		13.98㎡	軽量鉄骨造	H26.1.23
物置	〃		5.48㎡	軽量鉄骨造	H26.1.23
少量危険物保管庫	〃		3.35㎡	軽量鉄骨造	H26.1.23
自家発電置場	〃		5.22㎡	鉄骨造	H16.3
花巻市消防本部 資機材庫	花巻市南万丁目 970番地10	251㎡	84㎡	鉄骨造平屋建	H7.3
中央消防署 花巻温泉分遣所	花巻市台第5地割 21番地1	1,298㎡	269.06㎡	鉄骨一部木造平屋建	H21.3.14
自家発電置場	〃		2.64㎡	鉄骨造	H16.3
中央消防署 花巻南温泉分遣所	花巻市湯口字大沢 187番地2	711㎡	237.36㎡	鉄骨一部木造	H2.10.22
自家発電置場	〃		2.64㎡	鉄骨造	H16.3
花巻中央消防署 東和分署	花巻市東和町安俵 6区115番地	738㎡	346㎡	鉄骨造平屋建	S61.11.30
自家発電置場	〃		2.64㎡	鉄骨造	H16.3
北消防署	花巻市石鳥谷町八 幡第4地割100番地1	4,127㎡	984.42㎡	鉄骨造2階建	H23.4.27
主訓練塔	〃		175㎡	鉄骨造5階建	H23.4.27
倉庫(補助訓練塔)	〃		60㎡	鉄骨造平屋建	H23.4.27
自家発電置場	〃		2.64㎡	鉄骨造	H23.4.27
北消防署 大迫分署	花巻市大迫町大迫 第13地割22番地1	893㎡	436.29㎡	鉄骨造一部2階建て	H24.3.25
自家発電置場	〃		2.64㎡	鉄骨造	H24.3.25

## 8. 職員の階級別配置状況

(平成31年4月1日現在)

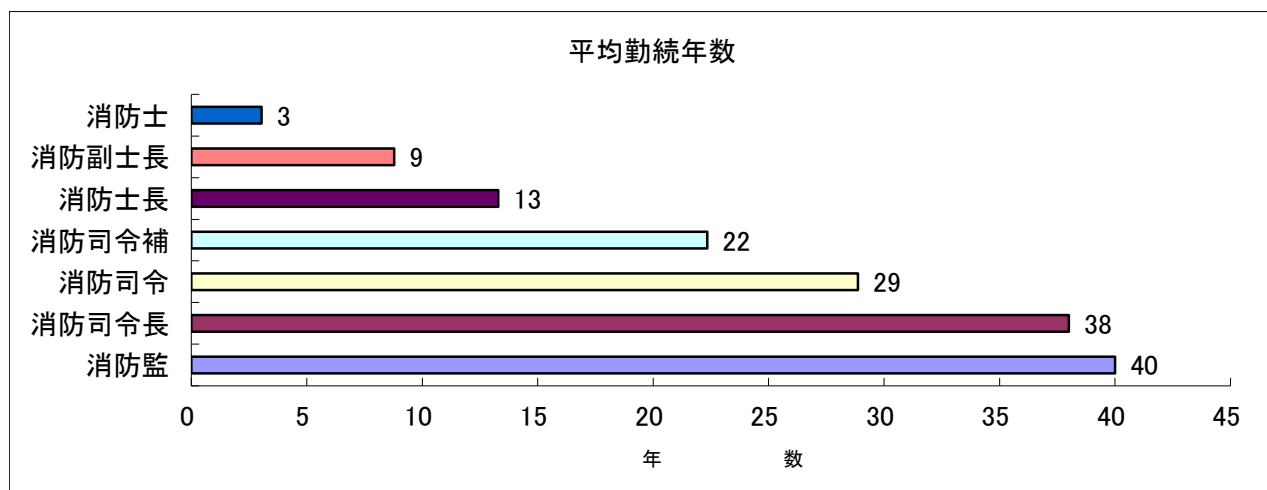
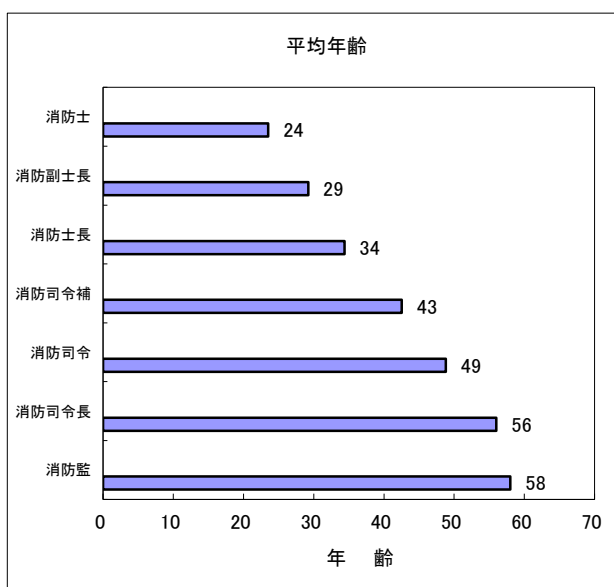
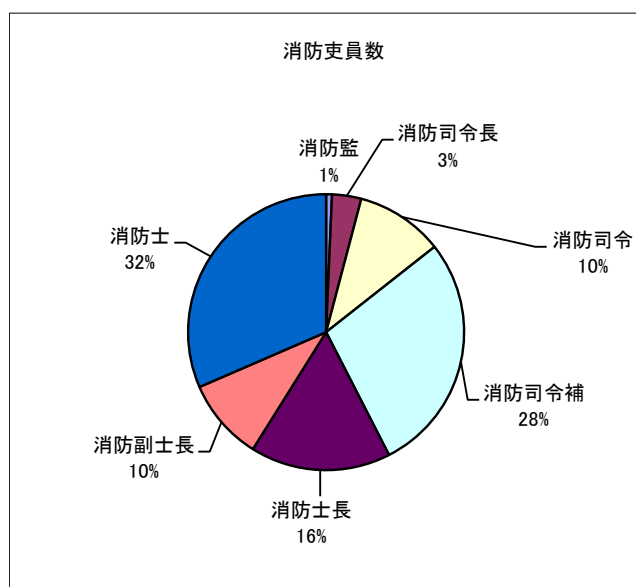
階級 所属	消防吏員							合計	備考
	消防監	消防司令長	消防司令	消防司令補	消防士長	消防副士長	消防士		
消防本部	1	3	7	7	4	1	1	24	岩手県防災航空隊派遣1名
中央消防署		1	2	12	12	7	23	57	
中央消防署 花巻温泉分遣所				2				2	
中央消防署 花巻南温泉分遣所				2				2	
中央消防署 東和分署			2	4	3	2	6	17	
北消防署		1	2	9	3	2	10	27	
北大消防署 大迫分署			2	5	2	2	6	17	
合計	1	5	15	41	24	14	46	146	



## 9. 職員の階級別平均年齢、平均勤続年数

(平成31年4月1日現在)

階級 \ 区分	消防吏員数	平均年齢	平均勤続年数
消防監	1名	58歳	40年
消防司令長	5名	56歳	38年
消防司令	15名	49歳	29年
消防司令補	41名	43歳	22年
消防士長	24名	34歳	13年
消防副士長	14名	29歳	9年
消防士	46名	24歳	3年
合計	146名	35歳	15年



# 10. 職員の年齢別在職年数

(平成31年4月1日現在)

年 齢 在職年数	年 齢										合 計	
	18 ～ 20	21 ～ 25	26 ～ 30	31 ～ 35	36 ～ 40	41 ～ 45	46 ～ 50	51 ～ 55	56 以 上	う ち 女 性		
1年未満	4	3									1	7
1年	1	3										4
2年	3	4	1								2	8
3年		8									1	8
4年		3	2									5
5年		5	5									10
6年		1	1	2								4
7年		2									1	2
8年			2	2								4
9年			5	4								9
10年			2	3							1	5
11年			1	2								3
12年			1	2	1							4
13年					1							1
14年												
15年					2							2
16年				3	1	1						5
17年												
18年					1	2						3
19年					2	2						4
20年					2							2
21年					4	3						7
22年					1	4	2					7
23年						8	1					9
24年						4	1					5
25年						3	1					4
26年						7						7
27年												
28年							2					2
29年							3	2				5
30年												
31年							1	1				2
32年												
33年								1				1
34年												
35年												
36年								2				2
37年												
38年									3			3
39年												
40年												
41年									2			2
合 計	8	29	20	18	15	34	11	6	5	6	146	
うち女性	1	3	1	1						6		

# 11. 職員の階級別在職年数

(平成31年4月1日現在)

階級 在職年数	消防監	消防 司令長	消防 司令	消防 司令補	消防 士長	消防 副士長	消防士	合計	
								うち女性	
1年未満							7	1	7
1年							4		4
2年							8	2	8
3年							8	1	8
4年							5		5
5年							10		10
6年					1	1	2		4
7年							2	1	2
8年						4			4
9年					4	5			9
10年					1	4		1	5
11年					3				3
12年					4				4
13年					1				1
14年									
15年					2				2
16年				1	4				5
17年									
18年				2	1				3
19年				2	2				4
20年				2					2
21年				7					7
22年				7					7
23年			1	7	1				9
24年				5					5
25年				4					4
26年			3	4					7
27年									
28年			2						2
29年			5						5
30年									
31年			2						2
32年									
33年			1						1
34年									
35年									
36年		1	1						2
37年									
38年		3							3
39年									
40年以上	1	1							2
合計	1	5	15	41	24	14	46	6	146
うち女性						1	5	6	

## 1 2. 職員の階級別年齢状況

(平成31年4月1日現在)

年齢	階級	消防監	消防司令長	消防司令	消防司令補	消防士長	消防副士長	消防士	合計	
									うち女性	
18歳								3	1	3
19歳								2		2
20歳								3		3
21歳								3	1	3
22歳								4	1	4
23歳								7		7
24歳								6		6
25歳								9	1	9
26歳								2		2
27歳							5	2	1	7
28歳							2	2		4
29歳						1		3		4
30歳						2	1			3
31歳						3	4		1	7
32歳						2	2			4
33歳						1				1
34歳						4				4
35歳						2				2
36歳						2				2
37歳						4				4
38歳					2	1				3
39歳					3	1				4
40歳					2					2
41歳					9					9
42歳					3					3
43歳					6	1				7
44歳				3	8					11
45歳					4					4
46歳				1	2					3
47歳				1	2					3
48歳				2						2
49歳				2						2
50歳				1						1
51歳				1						1
52歳				1						1
53歳				2						2
54歳			1	1						2
55歳										
56歳			3							3
57歳										
58歳		1	1							2
59歳										
60歳										
合計		1	5	15	41	24	14	46	6	146
	うち女性						1	5	6	

# 1 3. 職員の免許、資格等取得状況

(平成31年4月1日現在)

階級別 免許等の区分			消	司	司	司	士	副	消	合
			防	令	令	令	長	士	防	
			監	長	令	補		長	士	計
運 転 免 許 ・ 整 備 関 係	大 型 自 動 車	第1種	1	4	14	36	24	13	7	99
		第2種				1				1
	大 型 特 殊 自 動 車	第1種		1		2	3			6
		第2種								
	中 型 自 動 車	第1種					1			1
	中 型 自 動 車 ( 8 t 限 定 )	第1種		1	1	5	5	2		14
		第2種								
	普 通 自 動 車	第1種	1	5	15	41	24	14	39	139
	自 動 二 輪 車	普 通		1	6	7	5		1	20
大 型				1	3	1			5	
自 動 車 整 備 士	3 級									
救 急 救 助 関 係	救 急 救 命 士		1	2	6	15	7	4	8	43
	(認 定 薬 剤)		1	1	5	15	7	4	5	(38)
	(認 定 挿 管)		1	2	6	15	7	4	5	(40)
	J	P T E C	1	1	8	18	6	2	1	37
	B	L S			5	6				11
	A	C L S				1				1
	I	T L S								
	I	C L S								
	テクニカルロープレスキュー				5	15	8	2		30
	スイフトウォーターレスキュー				1	8	2	1	1	13
	玉 掛 技 能				5	13	14	7	1	40
	移 動 式 ク レ ー ン			1	5	12	14	7	1	40
	小 型 船 舶 操 縦 士				4	13	10	4		31
	潜 水 士			1		2	3			6
	ガ ス 溶 接 技 能			1	1		1	1	1	5
ア ー ク 溶 接 技 能				1		1	1	1	4	
通 信 関 係	第3級総合無線通信士									
	第4級海上無線通信士									
	第2級陸上特殊無線技士			1	12	14	1			28
	第3級陸上特殊無線技士				2	18	15	10	7	52
	第3級アマチュア無線技士									
	第4級アマチュア無線技士			1	5	3				9
予 防 関 係	危 険 物 取 扱 者	乙 類	1	2	3	10	8	2	16	42
		丙 種		1	4	3	1	1		10
	毒 物 ・ 劇 物 取 扱 者			1	3	1	2			7
	消 防 設 備 士	甲 種				1	1		1	3
		乙 種	1	4	1	3	3		3	15
	予 防 技 術 者	査 察		1		4	3	1		9
		設 備			4	4	3	1		12
		危 険 物		1	2	5	6		4	18
	消 防 設 備 点 検 資 格 者 2 種			1						1
	防 火 対 象 物 点 検 資 格 者					1				1
電 気 工 事 士					1			1	2	
そ の 他	衛 生 管 理 者			1	1	4				6
	高 圧 ガ ス 製 造 保 安 取 扱 者		1							1
	1 6 ミ リ 映 写 機 取 扱 者		1	3	3	3	6			16
	酸 素 欠 乏 危 険 作 業 主 任 者			1		2			1	4
	ポ イ ラ ー 技 士				2					2
	公 害 防 止 管 理 者			1						1
	防 災 士					1	1			2
特 定 化 学 物 質 等 作 業 主 任 者				2	1				3	



# 1 4 . 職員の教養訓練の状況

(平成 30 年度中)

区 分		階 級	消 防 監	消 防 司 令 長	消 防 司 令	消 防 司 令 補	消 防 士 長	消 防 副 士 長	消 防 士	合 計	過 去 の 教 養 訓 練 状 況 ( <sup>29</sup> 年度含)		
学 校 教 養	消 防 大 学 校	警 防 科									1		
		火 災 調 査 科										5	
		危 険 物 科										1	
		予 防 科										1	
		救 助 科										2	
		救 急 科										1	
		上 級 幹 部 科											
		幹 部 研 修 科											
		幹 部 科										4	
		新 任 教 育										1	
		航 空 隊 コ ー ス										2	
	県 消 防 学 校	教 育	初 任 教 育							3	3	168	
			幹 部 教 育									20	
			初 級 ・ 中 級 幹 部 科				3				3	45	
			上 級 幹 部 科			2					2	15	
		科	専	警 防 科				1	1		2	2	38
				救 助 科						2	1	3	100
			無 線 通 信 科										59
			予 防 総 合 科										15
			予 防 科										2
			危 険 物 科										3
教 育	科	査 察 課 科									14		
		火 災 調 査 科					2			2	55		
	救 急 科 (標準・II含む)							5	5	178			
	気 管 挿 管 課 程										10		
特 別 教 養	科	生 物 化 学 課 程									4		
		特 殊 災 害 特 別 法 規										10 14	
特 別 教 養	救 命 士 養 成 教 育 (救急救命中央研修所) (東京消防庁消防学校) (大阪府大阪市消防学校)							3 (3)	3 (3)	42 (37) (2) (1)			
合 計				2	4	3	5	9	23	810			

## 15. 職員表彰の状況

(平成 30 年度中)

区分		階級別	合	消	消	消	消	消	消
			計	防	防	防	防	防	防
合		計	23		6	5	4	8	
消防庁長官	功 勞 章								
	永 年 勤 続 功 勞 章		1		1				
岩手県知事	功 勞 章								
	功 績 章		3		1	2			
市 長	勤続功勞者表彰	30年							
	功績者表彰	25年	4				4		
	精練表彰	20年	2					2	
	功勞者表彰	功勞							
全国消防長会	永年勤続表彰	30年							
全国消防長会 東北支部	永年勤続表彰	20年	2					2	
全国消防協会	全国優良消防職員表彰		1			1			
日本消防協会	精 績 章								
	勤 続 章		2			2			
岩手県消防協会	功 勞 章		1		1				
	功 績 章		2		2				
岩手県消防協会 花巻地区支部	功 勞 章		1		1				
	功 績 章		2					2	
	精 練 章								
	勤 続 章		2					2	

## 16. 平成30年度中の主要行事

年 月 日	行 事 内 容
30. 6. 3	花巻市消防演習 ・ 消防フェスティバル開催
6. 6	早池峰山遭難救急救助訓練
6. 17	花巻市消防操法競技会開催（花巻・東和・石鳥谷・大迫）
6. 29	消防救助技術岩手県大会
7. 1	花巻地区支部消防操法競技会
7. 25	東北地区支部消防救助技術指導会（新潟県）
7. 29	岩手県消防操法競技会
9. 9	救急の日・救急医療週間関連行事
11. 9	秋季火災予防週間関連行事
11. 17	緊急消防援助隊北海道東北ブロック合同訓練（福島県いわき市）
12. 11	NBC災害対応合同訓練（盛岡西消防署）
31. 1. 13	花巻市消防出初式
1. 27	文化財防火デー関連行事
2. 8	岩手県消防職員意見発表会（盛岡市）
3. 1	春季火災予防運動関連行事



# 予 防 編





## 1. 予 防 概 要

政令防火対象物（平成31年3月31日現在）		3,555 対象物
防火管理者を置かなければならない防火対象物（平成31年3月31日現在）		912 対象物
防火管理者選任対象物数（平成31年3月31日現在）		867 件
防火対象物使用開始届出数（平成30年4月1日～平成31年3月31日）		114 件
工事整備対象設備等着工届出数（平成30年4月1日～平成31年3月31日）		89 件
建築物同意及び通知件数（平成30年4月1日～平成31年3月31日）	同意	140 件
	通知	365 件
危険物製造所等施設数（平成31年3月31日現在）		459 施設
予防査察延数（平成30年4月1日～平成31年3月31日）		1,739 件
防火管理者新規講習受講者数（平成30年度消防本部受講者数）		93 名
防火管理者新規講習受講者数（消防本部受講者延べ数）		5,831 名

## 2. 署所別政令防火対象物数

(平成31年3月31日現在)

区 分		合 計	中 央 消 防 署	東 中 央 消 防 署	北 消 防 署	大 北 消 防 署	
合 計		3,555	2,582	315	417	241	
1	イ 劇場・映画館・演芸場・観覧場	7	5		1	1	
	ロ 公会堂・集会場	138	65	30	26	17	
2	イ キャバレー・ナイトクラブ等						
	ロ 遊技場・ダンスホール	9	7	1	1		
	ハ 性風俗関連特殊営業店舗等						
	ニ カラオケ等個室店舗等	3	3				
3	イ 待合・料理店等	7	3	2	2		
	ロ 飲食店	92	83	5	3	1	
4	百貨店・マーケット等	166	130	8	21	7	
5	イ 旅館・ホテル・宿泊所等	86	70	4	8	4	
	ロ 寄宿舍・下宿・共同住宅	638	598	9	20	11	
6	イ	(1) 病院	6	4	1	1	
		(2) 有床診療所	3	3			
		(3) (1)以外の病院・(2)以外の有床診療所・有床助産所	17	17			
		(4) 無床診療所・無床助産所	47	39	2	5	1
	ロ	(1) 老人短期入所施設等	66	45	6	11	4
		(2) 救護施設					
		(3) 乳児院					
		(4) 障害児入所施設					
		(5) 障害者支援施設等	4	2		2	
	ハ	(1) 老人デイサービスセンター等	28	19	2	6	1
		(2) 更生施設	1	1			
		(3) 助産施設等	45	30	5	8	2
		(4) 児童発達支援センター等	4	4			
		(5) 身体障害者福祉センター等	30	10	3	16	1
	ニ 幼稚園等	11	10	1	0		
7	小学校・中学校・高校・大学等	137	84	5	35	13	
8	図書館・博物館・美術館等	19	10	2	4	3	
9	イ 公衆浴場（蒸気浴場・熱気浴場等）						
	ロ イ以外の公衆浴場	5	1	2	1	1	
10	車両の停車場又は航空機の発着場等	4	3	1	0		
11	神社・寺院・教会等	90	48	15	19	8	
12	イ 工場・作業場	537	387	55	62	33	
	ロ 映画スタジオ・テレビスタジオ						
13	イ 自動車車庫・駐車場	46	33	5	7	1	
	ロ 飛行機等格納庫	3	3				
14	倉庫	406	278	34	52	42	
15	前各項に該当しない事業所	564	360	81	62	61	
16	イ 特定複合用途対象物	237	164	22	28	23	
	ロ イ以外の複合用途対象物	83	53	9	16	5	
16の2	地下街						
16の3	準地下街						
17	重要文化財	15	9	5	0	1	
18	延長50メートル以上のアーケード	1	1				



### 3. 消防用設備等設置状況

(平成31年3月31日現在)

区	分	政令対象物数	消火設備				警報設備				避難設備		防	連	連	排	消			
			屋内消火栓	屋外消火栓	スプリンクラー	水噴霧消火設備等	動力消防ポンプ	自動火災報知設備	漏電火災警報器	ガス漏れ火災警報器	非常警報器	避難器具						誘導灯	用水管	結水設備
合計		3,538	315	35	95		17	1,345	68	2	353	118	1,035	19	10				273	
1	イ	劇場・映画館・演芸場・観覧場	7	3		3		7			6		7						1	
	ロ	公会堂・集会場	136	13		1		58	6		59	10	90						6	
2	イ	キャバレー・ナイトクラブ等																		
	ロ	遊技場・ダンスホール	9	4				9			8	1	9							
	ハ	性風俗関連特殊営業店舗等																		
	ニ	カラオケ等個室店舗等	3										3						1	
3	イ	待合・料理店等	7	1				6	2		3	3	7							
	ロ	飲食店	91	2				38	2		16	8	76						1	
4		百貨店・マーケット等	166	21	2	3		98	3		39		129	2					12	
5	イ	旅館・ホテル・宿泊所等	86	33	8	10		83	13	1	28	18	78		6				49	
	ロ	寄宿舎・下宿・共同住宅	640	13				119	2		4	2	2		1				48	
6	イ	(1) 病院	7	5		5	1	7		1	7	6	7	1					7	
		(2) 有床診療所	3					3					3						3	
		(3) (1)以外の病院・(2)以外の有床診療所・有床助産所	17	3		1		17			6	4	16						15	
		(4) 無床診療所・無床助産所	46					21	1		3	1	42						6	
	ロ	(1) 老人短期入所施設等	62	8		57		64	2		9	7	60							62
		(2) 救護施設																		
		(3) 乳児院																		
		(4) 障害児入所施設																		
	ハ	(5) 障害者支援施設等	3			4		4					6							3
		(1) 老人デイサービスセンター等	28			3		22	1		5		25							12
		(2) 更生施設	1					1	1				1							
		(3) 助産施設等	45	3				43	9		10	2	46							11
(4) 児童発達支援センター等		4					2					2							2	
ニ	(5) 身体障害者福祉センター等	30	1		1		20	1		2	2	24							6	
	幼稚園等	11	6				10	1			1	9							2	
7		小学校・中学校・高校・大学等	136	75	1		1	107	5		34	30	55	1	1				8	
8		図書館・博物館・美術館等	20	5				12			4	1	13							
9	イ	公衆浴場(蒸気浴場・熱気浴場等)																		
	ロ	イ以外の公衆浴場	5					2			5	6								
10		車両の停車場又は航空機の発着場等	4	2							1	2								
11		神社・寺院・教会等	89	4	1			15	3		27	9								
12	イ	工場・作業場	535	60	15		10	251	3		4	1	41	11						
	ロ	映画スタジオ・テレビスタジオ																		
13	イ	自動車車庫・駐車場	46					10			1	4								
	ロ	飛行機等格納庫	3					3				2								
14		倉庫	399	18	5	1	3	112	1			21	4						1	
15		前各項に該当しない事業所	563	20	1		1	96	3		45	3	97		1				3	
16	イ	特定複合用途対象物	237	12	1	6		68	8		23	17	130		1				14	
	ロ	イ以外の複合用途対象物	83	3	1		1	19	1		4	1	13							
16の2		地下街																		
16の3		準地下街																		
17		重要文化財	15					15												
18		延長50メートル以上のアーケード	1																	

#### 4. 防火管理者を置かなければならない防火対象物及び防火管理者数

(平成31年3月31日現在)

区	分	合 計		中央消防署		中央消防署 東和分署		北消防署		北消防署 大迫分署		
		選対 任象 義務 務数	防 火 管 理 者 数	選対 任象 義務 務数	防 火 管 理 者 数	選対 任象 義務 務数	防 火 管 理 者 数	選対 任象 義務 務数	防 火 管 理 者 数	選対 任象 義務 務数	防 火 管 理 者 数	
合 計		912	867	622	586	99	96	132	128	59	57	
1	イ	劇場・映画館・演芸場・観覧場	7	7	5	5			1	1	1	1
	ロ	公会堂・集会場	132	126	65	59	29	29	21	21	17	17
2	イ	キャバレー・ナイトクラブ等							0	0		
	ロ	遊技場・ダンスホール	9	8	7	6	1	1	1	1		
	ハ ニ	性風俗関連特殊営業店舗等 カラオケ等個室店舗等	3	3	3	3			0	0		
3	イ	待合・料理店等	7	7	3	3	2	2	2	2		
	ロ	飲食店	67	62	60	55	4	4	2	2	1	1
4		百貨店・マーケット等	128	115	98	89	8	7	15	14	7	5
5	イ	旅館・ホテル・宿泊所等	57	53	45	42	1	0	7	7	4	4
	ロ	寄宿舎・下宿・共同住宅	37	29	36	28			1	1		
6	イ	(1) 病院	4	4	3	3	1	1	0	0		
		(2) 有床診療所	3	3	3	3			0	0		
		(3) (1)以外の病院・(2)以外の有床診療所・有床助産所	5	5	5	5			0	0		
		(4) 無床診療所・無床助産所	13	13	10	10			3	3		
	ロ	(1) 老人短期入所施設等	35	35	22	22	4	4	6	6	3	3
		(2) 救護施設							0	0		
		(3) 乳児院							0	0		
		(4) 障害児入所施設							0	0		
		(5) 障害者支援施設等	1	1	1	1			0	0		
	ハ	(1) 老人デイサービスセンター等	13	13	11	11			2	2		
		(2) 更生施設	1	1	1	1			0	0		
		(3) 助産施設等	26	26	14	14	4	4	7	7	1	1
		(4) 児童発達支援センター等	2	2	2	2			0	0		
		(5) 身体障害者福祉センター等	6	6	3	3	2	2	1	1		
	ニ	幼稚園等	7	7	7	7			0	0		
7		小学校・中学校・高校・大学等	33	33	21	21	2	2	7	7	3	3
8		図書館・博物館・美術館等	13	13	7	7	1	1	3	3	2	2
9	イ	公衆浴場(蒸気浴場・熱気浴場等)							0	0		
	ロ	イ以外の公衆浴場	2	2	1	1			1	1		
10		車両の停車場又航空機の発着場等	3	3	3	3			0	0		
11		神社・寺院・教会等	51	51	27	27	9	9	11	11	4	4
12	イ	工場・作業場	38	36	31	29	3	3	3	3	1	1
	ロ	映画スタジオ・テレビスタジオ							0	0		
13	イ	自動車車庫・駐車場	1	1	1	1			0	0		
	ロ	飛行機等格納庫							0	0		
14		倉庫	3	3	3	3			0	0		
15		前各項に該当しない事業所	102	100	74	74	11	11	10	8	7	7
16	イ	特定複合用途対象物	91	89	46	44	14	14	24	24	7	7
	ロ	イ以外の複合用途対象物	12	10	4	4	3	2	4	3	1	1
16の2		地下街							0	0		
16の3		準地下街							0	0		
17		重要文化財							0	0		
18		延長50メートル以上のアーケード										

## 5. 政令防火対象物等査察実施状況

(平成30年4月1日～平成31年3月31日)

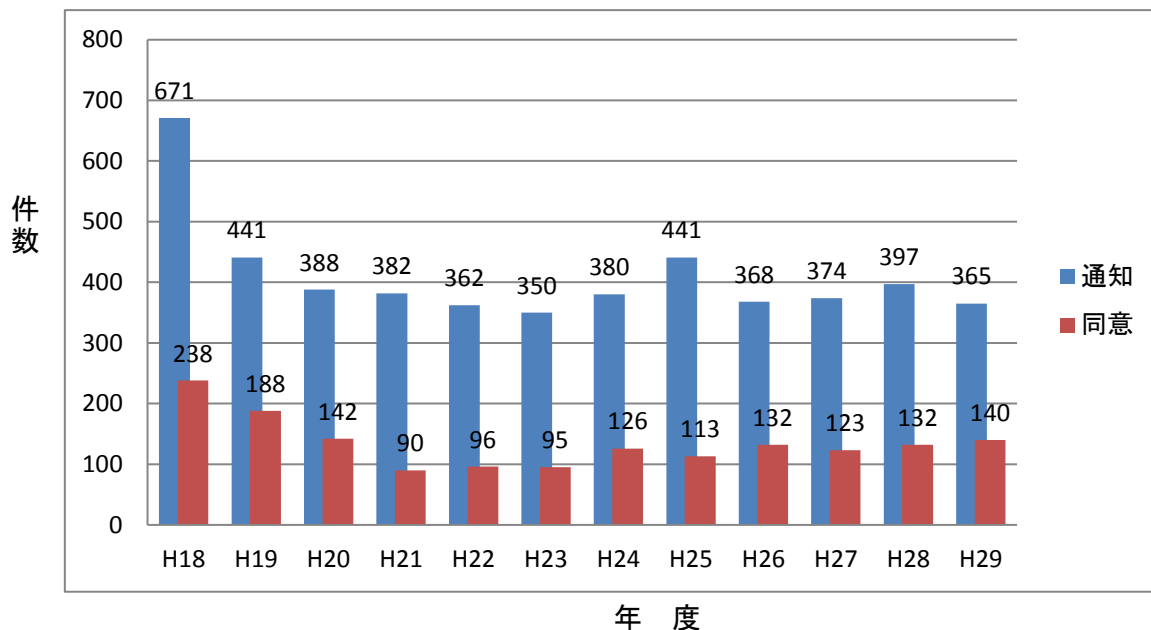
区	分	合計			中央消防署			中央消防署 東和分署			北消防署			北消防署 大迫分署			
		対 象 物 数	査 察 実 施 回 数	実 施 率 (%)	対 象 物 数	査 察 実 施 回 数	実 施 率 (%)	対 象 物 数	査 察 実 施 回 数	実 施 率 (%)	対 象 物 数	査 察 実 施 回 数	実 施 率 (%)	対 象 物 数	査 察 実 施 回 数	実 施 率 (%)	
合計		4,024	1,694	42	2,929	886	30	344	224	65	480	323	67	271	261	96	
1	イ	劇場・映画館・演芸場・観覧場	7	5	71	5	3	60				1	1	100	1	1	100
	ロ	公会堂・集会場	138	87	63	65	19	29	30	25	83	26	26	100	17	17	100
2	イ	キャバレー・ナイトクラブ等									0	0					
	ロ	遊技場・ダンスホール	9	4	44	7	2	29	1	1	100	1	1	100			
	ハ	性風俗関連特殊営業店舗等									0	0					
3	イ	待合・料理店等	7	4	57	3	1	33	2	1	50	2	2	100			
	ロ	飲食店	92	45	49	82	35	43	5	5	100	3	3	100	2	2	100
4		百貨店・マーケット等	167	74	44	130	39	30	8	8	100	21	19	90	8	8	100
5	イ	旅館・ホテル・宿泊所等	86	84	98	70	70	100	4	2	50	8	8	100	4	4	100
	ロ	寄宿舎・下宿・共同住宅	638	65	10	598	39	7	9	9	100	20	6	30	11	11	100
6	イ	(1) 病院	7	7	100	5	5	100	1	1	100	1	1	100			
		(2) 有床診療所	3	1	33	3	1	33				0	0				
		(3) (1)以外の病院・(2)以外の有床診療所・有床助産所	17	10	59	17	10	59				0	0				
		(4) 無床診療所・無床助産所	47	46	98	39	38	97	2	2	100	5	5	100	1	1	100
		(5) 老人短期入所施設等	66	62	94	45	41	91	6	6	100	11	11	100	4	4	100
	ロ	(2) 救護施設										0	0				
		(3) 乳児院										0	0				
		(4) 障害児入所施設										0	0				
		(5) 障害者支援施設等	4	3	75	2	1	50				2	2	100			
		(6) 老人デイサービスセンター等	28	18	64	19	9	47	2	2	100	6	6	100	1	1	100
	ハ	(2) 更生施設	1			1						0	0				
		(3) 助産施設等	45	43	96	30	28	93	5	5	100	8	8	100	2	2	100
		(4) 児童発達支援センター等	4	3	75	4	3	75				0	0				
		(5) 身体障害者福祉センター等	30	29	97	10	10	100	3	2	67	16	16	100	1	1	100
		ニ	幼稚園等	11	8	73	10	7	70	1	1	100	0	0			
7		小学校・中学校・高校・大学等	137	34	25	84	15	18	5	4	80	35	2	6	13	13	100
8		図書館・博物館・美術館等	19	14	74	10	5	50	2	2	100	4	4	100	3	3	100
9	イ	公衆浴場(蒸気浴場・熱気浴場等)									0	0					
	ロ	イ以外の公衆浴場	5	5	100	1	1	100	2	2	100	1	1	100	1	1	100
10		車両の停車場又は航空機の発着場等	4	3	75	3	2	67	1	1	100	0	0				
11		神社・寺院・教会等	90	73	81	48	45	94	15	4	27	19	16	84	8	8	100
12	イ	工場・作業場	538	213	40	387	106	27	55	37	67	62	37	60	34	33	97
	ロ	映画スタジオ・テレビスタジオ									0	0					
13	イ	自動車車庫・駐車場	46	13	28	33	4	12	5	5	100	7	3	43	1	1	100
	ロ	飛行機等格納庫	3			3					0	0					
14		倉庫	407	148	36	278	53	19	34	17	50	52	35	67	43	43	100
15		前各項に該当しない事業所	571	183	32	360	61	17	81	35	43	62	21	34	68	66	97
16	イ	特定複合用途対象物	236	80	34	164	24	15	22	14	64	28	25	89	22	17	77
	ロ	イ以外の複合用途対象物	82	19	23	53	4	8	9	4	44	16	9	56	4	2	50
16の2		地下街									0	0					
16の3		準地下街									0	0					
17		重要文化財	15	12	80	9	9	100	5	2	40	0	0		1	1	100
18		延長50メートル以上のアーケード	1			1					0	0					
危険物製造所等		460	299	65	347	196	56	29	27	93	63	55	87	21	21	100	

## 6. 建築確認同意事務状況

(平成30年4月1日～平成31年3月31日)

区分	合計	同意					不同意				
		小計	中央消防署	中央消防署 東和分署	北消防署	北消防署 大迫分署	小計	中央消防署	中央消防署 東和分署	北消防署	北消防署 大迫分署
合計	140	140	117	7	14	2					
新築	96	96	82	4	8	2					
増築	37	37	30	3	4						
改築											
修繕											
用途変更	7	7	5		2						
その他											

## 7. 建築確認同意及び通知件数の推移



通知件数

(平成30年4月1日～平成31年3月31日)

合計	中央消防署	中央消防署 東和分署	北消防署	北消防署 大迫分署
365	279	20	60	6

## 8. 各種届出状況

(平成30年4月1日～平成31年3月31日)

区 分		合 計	中央消防署	中央消防署 東和分署	北消防署	北消防署 大迫分署	
合 計		4,325	2,805	496	720	304	
消防法関係届出書	防火管理者選任（解任）届出書	190	140	17	23	10	
	消防計画作成（変更）届出書	286	209	27	35	15	
	工事整備対象設備等着工届	89	61	7	16	5	
	消防用設備等設置届出書	315	221	34	50	10	
	圧縮アセチレンガス等の貯蔵等届出書	圧縮アセチレンガス		0		0	0
		液化石油ガス	19	16	3	0	0
	消防用設備等点検結果報告書	1,325	859	159	214	93	
	防火対象物定期点検報告書	60	41	7	9	3	
	消防訓練通知書	926	555	117	183	71	
小 計		3,210	2,102	371	530	207	
火災予防条例関係届出書	裸火使用等承認申請書	28	25		3	0	
	防火対象物使用開始届出書	114	94	5	10	5	
	炉・ボイラー等設置届出書	51	46	2	3	0	
	発電設備設置届出書	5	2	2	1	0	
	変電設備設置届出書	27	20	3	2	2	
	蓄電池設備設置届出書	8	1	2	2	3	
	ネオン管灯設備設置届出書				0	0	
	水素ガス充てん気球設置届出書				0	0	
	火災とまぎらわしい発煙等の届出書	273	117	33	93	30	
	煙火打ち上げ又は仕掛け等の届出書	68	48	17	3	0	
	催物開催届出書	17	12	1	3	1	
	水道の断水又は減水届出書	4			0	4	
	道路工事届出書	176	94	19	54	9	
	露店等の開設届出書	190	121	32	0	37	
	指定洞道等届出書				0	0	
	少量危険物貯蔵取扱い届出書	開始	36	29	4	3	0
		廃止	22	10	3	5	4
指定可燃物貯蔵取扱い届出書	開始	6	5		0	1	
	廃止	1	1		0	0	
小 計		1,026	625	123	182	96	
住宅用火災警報器設置届		89	78	2	8	1	

## 9. 類別危険物製造所等施設数

(平成30年3月31日現在)

区分	合計	製造所	貯蔵所								取扱所			
			小計	屋内貯蔵所	屋外タンク貯蔵所	屋内タンク貯蔵所	地下タンク貯蔵所	簡易タンク貯蔵所	移動タンク貯蔵所	屋外貯蔵所	小計	給油取扱所	販売取扱所	一般取扱所
合計	459		336	33	46	13	139		104	1	123	59	1	63
第1類	2		2	2										
第2類	1		1	1										
第3類														
第4類	453		330	29	44	13	139		104	1	123	59	1	63
第5類														
第6類	2		2		2									
混在	1		1	1										

## 10. 署所別製造所等施設数

(平成30年3月31日現在)

区分	合計	製造所	貯蔵所								取扱所			
			小計	屋内貯蔵所	屋外タンク貯蔵所	屋内タンク貯蔵所	地下タンク貯蔵所	簡易タンク貯蔵所	移動タンク貯蔵所	屋外貯蔵所	小計	給油取扱所	販売取扱所	一般取扱所
合計	459		336	33	46	13	139		104	1	123	59	1	63
中央消防署	347		255	28	34	12	96		84	1	92	46	1	45
中央消防署 東和分署	29		21	3	5		11		2		8	4		4
北消防署	63		47	2	5	1	23		16		16	5		11
北消防署 大迫分署	20		13		2		9		2		7	4		3

# 1 1. 危険物関係事務処理状況

(平成30年4月1日～平成31年3月31日)

区 分		合 計	製 造 所	貯 蔵 所							取 扱 所				
				小 計	屋 内 貯 蔵 所	屋 外 タ ン ク 貯 蔵 所	屋 内 タ ン ク 貯 蔵 所	地 下 タ ン ク 貯 蔵 所	簡 易 タ ン ク 貯 蔵 所	移 動 タ ン ク 貯 蔵 所	屋 外 貯 蔵 所	小 計	給 油 取 扱 所	販 売 取 扱 所	一 般 取 扱 所
合 計		116		54	7	7		10		30		62	37		25
許 可	設 置	9		6		1		1		4		3	1		2
	変 更	13		7				2		5		6	2		4
完 検 成 査	設 置	5		4						4		1	1		
	変 更	14		7				2		5		7	2		5
タ ン ク 検 査	水 張	2										2			2
	水 圧														
仮 使 用		5		1				1				4	2		2
保 安 監 督 者 選 解 任		24		10	3	6		1				14	8		6
予 防 規 定		21										21	19		2
数 量 変 更		5		4	4							1			1
廃 止		13		11				3		8		2	2		
譲 渡 引 渡		3		3						3					
仮 貯 蔵 ・ 仮 取 扱		2		1						1		1			1

## 1 2. 倍数別危険物製造所等施設数

(平成31年3月31日現在)

区 分	合 計	製 造 所	貯 蔵 所								取 扱 所				
			小 計	屋 内 貯 蔵 所	屋 外 タ ン ク 貯 蔵 所	屋 内 タ ン ク 貯 蔵 所	地 下 タ ン ク 貯 蔵 所	簡 易 タ ン ク 貯 蔵 所	移 動 タ ン ク 貯 蔵 所	屋 外 貯 蔵 所	小 計	給 油 取 扱 所	販 売 取 扱 所	一 般 取 扱 所	
合 計	459		336	33	46	13	139		104	1	123	59	1	63	
倍 数 別	5 倍 以 下	255	228	21	13	3	100		91		27	3	1	23	
	5 倍 を 超 え 1 0 倍 以 下	75	54	9	11	10	23		1		21	1		20	
	1 0 倍 を 超 え 5 0 倍 以 下	73	38	3	13		11		10	1	35	17		18	
	5 0 倍 を 超 え 1 0 0 倍 以 下	18	7		2		3		2		11	10		1	
	1 0 0 倍 を 超 え 1 5 0 倍 以 下	9	1				1				8	8			
	1 5 0 倍 を 超 え 2 0 0 倍 以 下	13	3		3						10	9		1	
	2 0 0 倍 を 超 え 1, 0 0 0 倍 以 下	15	4		3		1				11	11			
	1, 0 0 0 倍 を 超 え 5, 0 0 0 倍 以 下	1	1		1										
	5, 0 0 0 倍 を 超 え 1 0, 0 0 0 倍 以 下														
1 0, 0 0 0 倍 を 超 え る も の															



# 警 防 編





## 1. 消防車配置状況

(平成31年4月1日現在)

区 分	合 計	は し ご 車	水 槽 付 ポン プ 車	普 通 ポン プ 車	水 槽 車	救 助 工 作 車	化 学 車	指 揮 車	高 規 格 救 急 車	うち予備車	救 急 自 動 車	うち予備車	後 方 支 援 車	資 機 材 搬 送 車	連 絡 車	予 防 車
花 卷 市 消 防 本 部	7								1	1				1	4	1
花 卷 中 央 消 防 署	10	1	1	1	1	1	1	1	2					1		
花 卷 中 央 消 防 署 東 和 分 署	3		1					1	1							
花 卷 中 央 消 防 署 花 卷 温 泉 分 遣 所	3		1						1				1			
花 卷 中 央 消 防 署 花 卷 南 温 泉 分 遣 所	2		1						1							
花 卷 北 消 防 署	4		1		1			1	1							
花 卷 北 消 防 署 大 迫 分 署	3		1					1	1							
合 計	32	1	6	1	2	1	1	4	8	1	0	0	1	2	4	1

## 2. 出 動 状 況

(平成30年中)

区 分	出 動 回 数	出 動 車 両 台 数	出 動 延 人 員	1 回 当 田 動 車 両 台 数	1 回 当 出 動 人 員
火 災 (うち林野火災)	72 (3)	143 (8)	445 (20)	2.0	6.2
救 助	36	48	148	1.3	4.1
風 水 害	22	23	73	1.0	3.3
演 習 ・ 訓 練	32	65	223	2.0	7.0
広 報 ・ 指 導	1,431	1,517	4,300	1.1	3.0
警 防 調 査	394	416	1,165	1.1	3.0
火 災 原 因 調 査	23	27	121	1.2	5.3
特 別 警 戒	322	317	782	1.0	2.4
捜 索	1	2	6	2.0	6.0
予 防 査 察	1,686	1,635	4,459	1.0	2.6
誤 報 等	23	32	110	1.4	4.8
そ の 他	509	550	1,770	1.1	3.5
合 計	4,551	4,775	13,602	1.0	3.0

※火災出動回数及び救助活動出動回数には分署管内への応援出動回数を含む。

### 3. 署所別消防水利状況

区 分	合 計	消 火 栓				防 火 水 槽					
		小 計	公 設		私 設		小 計	公 設		私 設	
			地上式	地下式	地上式	地下式		100 m <sup>3</sup> 以上	40~ 100m <sup>3</sup> 未満	100 m <sup>3</sup> 以上	40~ 100m <sup>3</sup> 未満
合 計	2,608	2,038	2,022	13	3	383	2	377		4	
中 央	1,482	1,277	1,277			175		175			
東 和	424	247	242	5		122		122			
北	519	425	422		3	42	2	36		4	
大 迫	183	91	83	8		42		42			

### 4. 消防機械の現有状況

区 分	種 類	登 録 番 号	車 両 メ ー カ ー	型 式	年 式	級 別
花巻市消防本部	高規格救急車	岩手 830 は 119	トヨタ	TC-VCH38S	16	
	資機材搬送車	岩手 400 と 2585	日産	TKG-SZ5F24	30	
	連絡1号車	岩手 502 た 5313	日産	DAA-GNC27	30	
	連絡2号車	岩手 581 い 507	ホンダ	ABA-HM4	29	
	連絡3号車	岩手 581 い 3248	スズキ	DBA-HA36S	29	
	花巻北消防署連絡車	岩手 480 せ 6329	三菱	HBD-DS64V	26	
花巻中央消防署	予防1号車	岩手 581 い 4057	スズキ	DBA-HA36S	29	
	普通ポンプ車	岩手 800 す 2214	日野	BDG-XZU378M	19	A-2
	水槽付ポンプ車	岩手 800 は 1209	日野	BDG-GX7JGWA改	22	A-2
	小型動力ポンプ			VC72AM	24	B-2
	小型動力ポンプ			V-66AS	6	B-2
	小型動力ポンプ			V-66BS	5	B-2
	小型動力ポンプ			V-66BS	5	B-2
	化学車	岩手 800 は 978	日野	BDG-FH1ALXA改	20	A-2
	水槽車	岩手 88 ゆ 1343	イスズ	KC-CXG81M1	8	
	はしご車	岩手 88 ゆ 905	日野	PR2FNAF	5	
	救助工作車	岩手 800 は 1376	日野	SDG-GX7JGAA改	24	
	高規格救急車	岩手 800 す 7687	トヨタ	CBF-TRH226S	24	
	高規格救急車	岩手 800 す 3759	トヨタ	CBF-TRH226S	20	
	指揮車	岩手 800 せ 504	トヨタ	CBF-TRH227S	29	
資機材搬送車	岩手 800 す 7980	三菱	TKG-FGB70	25		
花巻中央消防署 花巻温泉分遣所	水槽付ポンプ車	岩手 800 は 747	イスズ	PB-FSS35G3J改	17	A-2
	高規格救急車	岩手 800 す 4661	トヨタ	CBF-TRH226S	21	
	後方支援車	岩手 800 す 3990	三菱	PDG-BG64DG	21	
花巻中央消防署 花巻南温泉分遣所	水槽付ポンプ車	岩手 800 は 1638	イスズ	SDG-FSS90S2	25	A-2
	高規格救急車	岩手 800 せ 412	トヨタ	CBF-TRH226S	28	
花巻中央消防署 東和分署	水槽付ポンプ車	岩手 800 は 876	日野	ADG-GX7JGWA改	19	A-2
	小型動力ポンプ			E180A	18	C-1
	高規格救急車	岩手 800 せ 1155	トヨタ	CBF-TRH226S	30	
花巻北消防署	指揮車	岩手 800 さ 6808	トヨタ	TA-AZR65G	14	トヨタ
	水槽付ポンプ車	岩手 800 は 2045	日野	2PG-GX2ABA	30	A-2
	水槽	岩手 800 は 1961	イスズ	QPG-FTR34S2	29	
	小型動力ポンプ			VF63AS	28	B-2
	小型動力ポンプ			TF15MES	2	C-1
花巻北消防署 大迫分署	高規格救急車	岩手 800 す 6463	トヨタ	CBF-TRH226S	23	
	指揮車	岩手 800 せ 1289	トヨタ	QDF-GDH206V	30	
	水槽付ポンプ車	岩手 800 は 746	イスズ	PB-FSS35G3J改	17	A-2
	小型動力ポンプ			TF516	17	C-1
花巻北消防署 大迫分署	高規格救急車	岩手 800 す 5067	トヨタ	CBF-TRH226S	22	
	指揮車	岩手 800 す 2133	トヨタ	GK-KR52V	19	トヨタ

(平成31年4月1日現在)

井戸			その他						
小計	公設	私設	小計	河川溝等	湖沼	プール	濠池等	下水道	その他
	40㎡以上	40㎡以上							
2	2		175	80		32	61		2
2	2		28			23	3		2
			55	1			54		
			52	31		7	4		10
			50	48		2			

(平成31年4月1日現在)

製作会社名	排気量	馬力	緊急援助隊登録車両	備考
岩手トヨタ	3,370cc	180ps		ハイメディック4WD(予備車)
	2,950cc	110ps		日産アトラス(リース車両)
	1,990cc	150ps		日産セレナ(リース車両)
	650cc	50ps		ホンダ パモス
	650cc	52ps		スズキ アルト(リース車両)
	650cc	49ps		MINI CAB TAWNBOX(リース車両)
	650cc	52ps		スズキ アルト(リース車両)
日本ドライ	4,000cc	150ps		日野デュトロ CD-1型
日本機械	6,400cc	220ps		日野レンジャー 水槽2.0t
トーハツ	617cc	54ps		B-2級(水槽車搭載)
トーハツ	554cc	50ps		B-2級
トーハツ	554cc	53ps		B-2級
トーハツ	554cc	53ps		B-2級
森田ポンプ	8,860cc	330ps	○	日野プロフィア 化学III型
日本ドライ	19,000cc	220ps		イズズギガ 水槽10t
森田ポンプ	17,230cc	340ps		35mMH型
帝国繊維	6,400cc	210ps		日野レンジャー II型11.5t
岩手トヨタ	2,690cc	151ps	○	ハイメディック4WD
岩手トヨタ	2,690cc	151ps		ハイメディック4WD
岩手トヨタ	2,690cc	151ps		ハイメディック4WD
第一実業	3,000cc	150ps	○	三菱キャンター(総務省消防庁無償貸与車両)
日本ドライ	7,160cc	190ps	○	イズズフォワード 水槽2.0t
岩手トヨタ	2,690cc	151ps		ハイメディック4WD
田井自動車	4,890cc	140ps	○	三菱ふそうローザ
日本機械	5,190cc	154ps	○	イズズフォワード 水槽2.0t
岩手トヨタ	2,690cc	151ps		ハイメディック4WD
日本機械	6,400cc	220ps		日野レンジャー 水槽2.0t
シバウラ	182cc	15s		C-1級
岩手トヨタ	2,690cc	151ps		ハイメディック4WD
トヨタカローラ南岩手	1,998cc	152ps		トヨタノア4WD
日本ドライ	5,120cc	177ps	○	日野レンジャー 水槽2.0t
日本ドライ	7,790cc	260ps		イズズフォワード 水槽5.0t
トーハツ	526cc	29ps		B-1級(水槽車搭載)
シバウラ	182cc	15ps		C-1級
岩手トヨタ	2,690cc	151ps		ハイメディック4WD
互光商事	2,750cc	151ps		レジアスエース4WD
日本機械	7,160cc	190ps		イズズフォワード 水槽1.8t
シバウラ	182cc	15ps		C-1級(ポンプ車搭載)
岩手トヨタ	2,690cc	151ps	○	ハイメディック4WD
トヨタカローラ南岩手	1,780cc	82ps		タウンエースバンDXハイルーフ4WD

## 5. 主な資機材保有状況

(平成31年4月1日現在)

区分	合計	中央消防署	花巻温泉分遣所	花巻南温泉分遣所	東和分署	北消防署	大迫分署
小型動力ポンプ	5	2			1	1	1
軽量ホースカー	3	2				1	
背負式ポンプ	48	27	3	3	3	5	7
かぎ付きはしご	9	3	1	1	1	2	1
3連はしご	10	4	1	1	1	2	1
ワイヤーはしご	1	1					
救命検索発射銃	2	2					
画像探索機	2	1					1
熱画像直視装置	1	1					
音響探知機	1	1					
夜間用暗視装置	1	1					
油圧式救助器具 ラムシリンダー	1	1					
油圧式救助器具 油圧プレッター	3	1				2	
油圧式救助器具 油圧カッター	2	1				1	
電動式救助器具	3				1	1	1
可搬ウィンチ	5	2			1	1	1
エンジンカッター	7	2	1	1	1	1	1
チェーンソー	7	2	1	1	1	1	1
レシプロソー	6	2			1	2	1
マット型空気ジャッキ	2	1				1	
削岩機	1	1					
ハンマドリル	1	1					
携帯用コンクリート破壊器具	6	1	1		1	2	1
ゴムボート	1	1					
アルミボート							
船外機	2	2					
ドライスーツ	5	5					
PFD	20	9			3	6	2
化学防護服	50	35				15	
防毒マスク	18	15				3	
可燃性ガス測定器	3				1	1	1
有毒ガス測定器	4	3				1	
放射線測定器	22	22					
空気呼吸器	48	22	3	4	7	6	6
酸素呼吸器	2	2					
簡易呼吸器	5	5					
投光器	5	3			1	1	
信号器付投光器	6	1	1	1	1	1	1
エアータント	2	2					
水成膜泡消火薬剤3% (ℓ)	320	320					0
ミラクルフォーム (ℓ)	80	80					
ファイヤーエイド (ℓ)	304	110		80	34	20	60
合成界面泡3% (ℓ)	700		100	100	300	60	140

## 6. 用途別、署所別中高層建築物設置状況

(平成31年4月1日現在)

区		分	合計	3階	4階	5階	6階	7階以上
合		計	360	225	92	26	5	12
1	イ ロ	劇場、映画館、演芸場、観覧場等 公会堂、集会場	6	5		1		
2	イ ロ	キャバレー、カフェー、ナイトクラブ等 遊技場、ダンスホール	0 0					
	ハ ニ	風俗営業等の規制及び業務の適正化等に関する法律等の施設 カラオケボックス	0 1			1		
3	イ ロ	待合、料理店等 飲食店	2 13		1 4	1 3		1
	4	百貨店、マーケット等	10	8	1			1
5	イ ロ	旅館、ホテル、宿泊所 寄宿舎、下宿、共同住宅	35 96	16 42	9 37	2 15	1	7 2
	6	イ ロ	病院、診療所、助産所 老人福祉施設、救護施設等	15 2	11	4 2		
ハ ニ		老人デイサービスセンター、軽費老人ホーム等 幼稚園、特別支援学校	2 0	2				
7		小・中学校、高等学校、大学、各種学校等	40	31	8			1
8	図書館、博物館、美術館等	1	1					
9	イ ロ	公衆浴場（蒸気浴場、熱気浴場）等 イに掲げる以外の公衆浴場	0 0					
	10	車両の停車場、船舶、航空機の発着場等	2	2				
11	神社、寺院、教会等	0						
12	イ ロ	工場、作業場 映画スタジオ、テレビスタジオ	8 0	7	1			
	13	イ ロ	自動車車庫又は駐車場 飛行機等の格納庫	0 0				
14		倉庫	4	4				
15		前各項に該当しない事業場	40	27	11		1	1
16	イ ロ	特定複合用途対象物 イに掲げる以外の複合用途対象物	70 13	57 8	10 5	1	2	
	署 所 別	中央消防署（分遣所含む）	319	196	84	22	5	12
東和分署		7	7					
北消防署		29	18	7	4			
大迫分署		5	4	1				

## 7. 開発行為に伴う消防水利同意状況

(平成30年度)

区分	合計	4月	5月	6月	7月	8月	9月	10月	11月	12月	1月	2月	3月
件数													1

## 8. 消防相互応援協定等締結状況

締結者	締結先	種別	締結年月日
花巻市	盛岡地区広域行政事務組合	消防相互応援に関する協定	平成19年4月1日
	宮古地区広域行政組合	〃	〃
	一関市	〃	〃
	釜石大槌地区行政事務組合	〃	〃
	奥州金ヶ崎行政事務組合	〃	〃
	久慈広域連合	〃	〃
	北上地区消防組合	〃	〃
	大船渡地区消防組合	〃	〃
	遠野市	〃	〃
	陸前高田市	〃	〃
消防本部	二戸地区広域行政事務組合	〃	〃
	盛岡地区広域行政事務組合	東北自動車道及び八戸自動車道消防相互応援協定	昭和52年11月19日
岩手県	奥州金ヶ崎行政事務組合	〃	〃
	一関市	〃	〃
	北上地区消防組合	〃	〃
	二戸地区広域行政事務組合	〃	平成元年9月7日
	岩手県花巻空港管理事務所	花巻空港及びその周辺における消火救難活動に関する協定	平成5年11月1日
	岩手県	岩手県防災ヘリコプター応援協定	平成8年10月1日
	遠野市	東北横断自動車道釜石秋田線（宮守IC～東和IC）消防相互応援協定書	平成24年4月13日
奥州金ヶ崎行政事務組合	東北横断自動車道釜石秋田線（宮守IC～東和IC）消防相互応援協定書	平成24年4月13日	
遠野市	消防相互応援協定	平成24年5月1日	



# 通信指令編

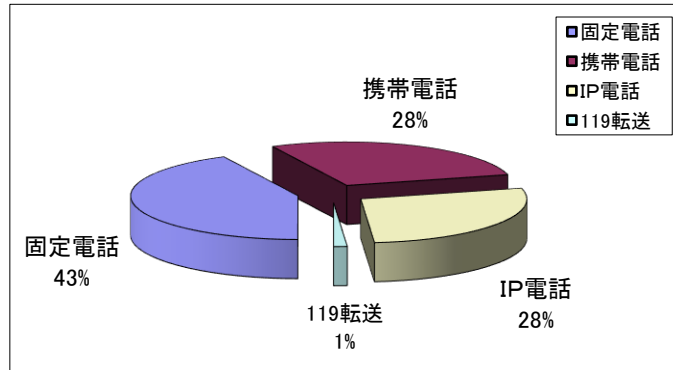




# 1. 119番通報受付状況

(平成30年1月1日～12月31日)

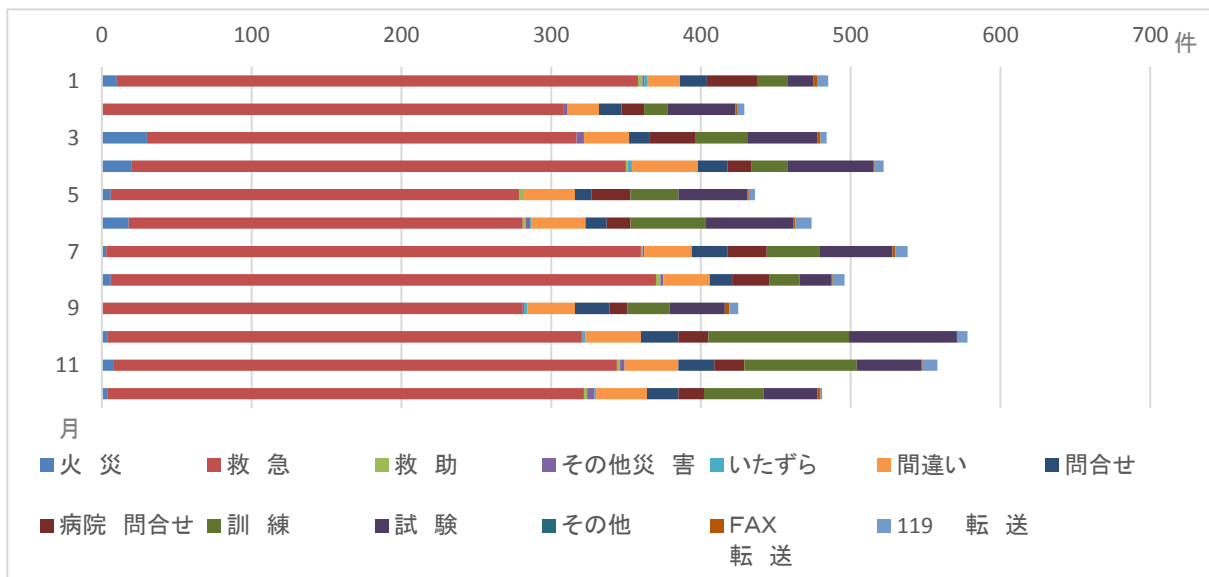
- 119番通報件数(年間) 5,906 件
  - 内訳 固定電話 2,521 件 (NTT東日本の固定電話で、公衆電話・PHSを含む)
  - 携帯電話 1,673 件 (携帯電話事業者、4社)
  - IP電話 1,635 件 (IP電話事業者、3社)
  - 119転送 77 件 (花巻市外消防組織間での転送)



## ○ 119番通報件数(月別)

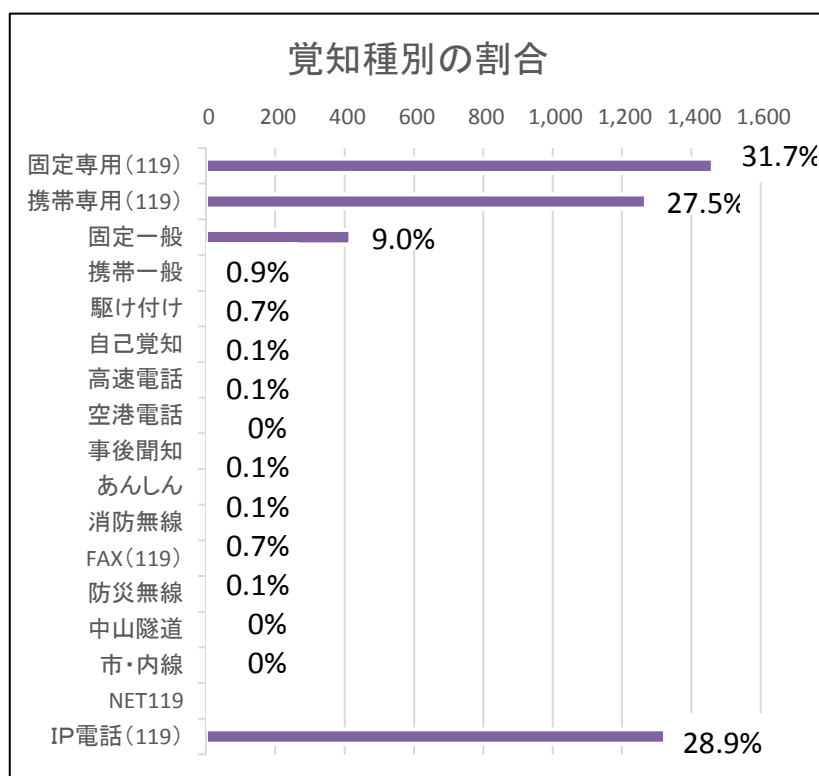
(全ての119番通報着信処理件数)

月	火災	救急	救助	その他災	いたずら	間違い	問合せ	病院 問合せ	訓練	試験	その他	FAX 転送	119 転送	合計
1	10	348	3	1	2	22	18	34	20	17	0	3	7	485
2	0	308	0	3	0	21	15	15	16	45	0	1	5	429
3	30	287	0	5	0	30	14	30	35	47	0	2	4	484
4	20	330	1	0	3	44	20	16	24	57	0	1	6	522
5	6	273	3	0	0	34	11	26	32	46	0	1	4	436
6	18	263	2	3	1	36	14	16	50	59	0	1	11	474
7	3	357	1	1	0	32	24	26	35	49	0	2	8	538
8	6	364	3	2	0	31	15	25	20	21	0	1	8	496
9	0	281	0	1	2	32	23	12	28	37	0	3	6	425
10	4	316	0	1	2	37	25	20	94	72	0	0	7	578
11	8	336	2	3	0	36	24	20	75	43	0	1	10	558
12	4	318	2	5	1	34	21	17	40	36	0	2	1	481
合計	109	3,781	17	25	11	389	224	257	469	529	0	18	77	5,906



○ 災害出動指令件数にみる覚知種別の割合

覚知種別	出動指令件数
固定専用(119)	1,462
携帯専用(119)	1,269
固定一般	417
携帯一般	43
駆け付け	35
自己覚知	2
高速電話	4
空港電話	0
事後聞知	0
あんしん	8
消防無線	32
FAX(119)	2
防災無線	0
中山隧道	0
市・内線	4
NET119	1
IP電話(119)	1,334
合計	4,613



## 2. 市民案内状況

(平成30年1月1日～12月31日)

○ 休日当番医、二次救急医療機関当直診療科の照会

年間 1,468 件 (119通報のほか、加入電話での問い合わせを含む)

○ モバイル向け情報メールの配信件数

火災情報 年間 122 件 (平成18年10月より試行運用開始。試行中は消防職員向けに配信)  
(平成19年3月市民向け配信開始)

災害情報 年間 323 件 (平成19年6月1日より運用開始)

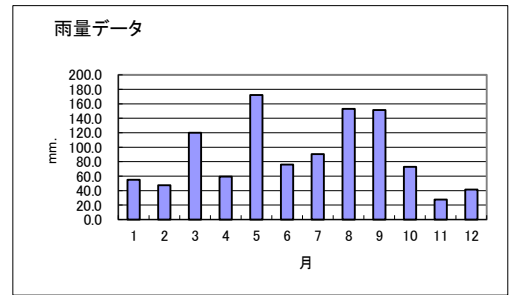
防災情報 年間 11 件

### 3. 気象観測状況

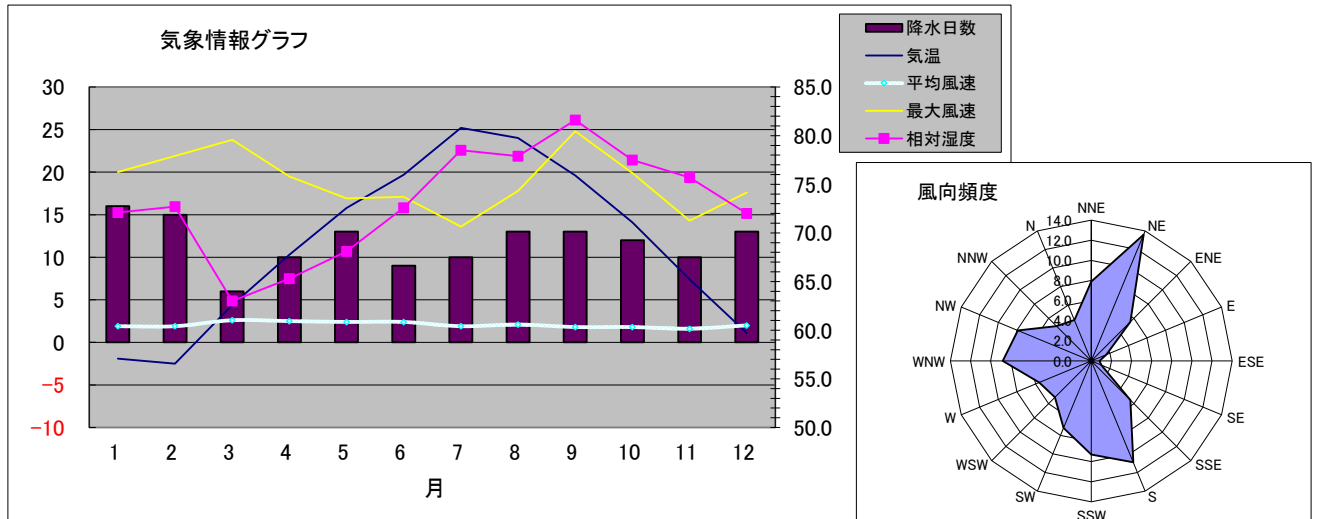
(平成30年1月1日～12月31日)

月	平均		最大瞬間			気温 (°C)	相対湿度 (%)	実効湿度 (%)	海面気圧 (hPa)	現地気圧 (hPa)	月雨量 (mm)	積算雨量 (mm)	降雨日数 (日)
	風向	風速 (m/s)	風向	風速 (m/s)	時間 (日.時:分)								
1	NW	1.9	NW	20.0	10.00:00	-1.9	72.1	72.4	1013.5	1001.6	55.0	55.0	16
2	NW	1.9	WNW	21.9	18.01:29	-2.5	72.7	71.7	1016.6	1004.6	47.5	102.5	15
3	WNW	2.6	WNW	23.8	02.08:08	4.4	63.0	64.1	1017.5	1005.8	120.0	222.5	6
4	W	2.5	WNW	19.5	26.12:27	10.3	65.3	64.9	1014.1	1002.8	59.5	282.0	10
5	WSW	2.4	NNE	16.9	19.20:07	15.8	68.1	66.8	1011.1	1000.0	172.0	454.0	13
6	SW	2.4	WSW	17.1	27.14:54	19.7	72.6	71.2	1009.1	998.2	76.0	530.0	9
7	SW	1.9	S	13.6	26.18:52	25.2	78.5	78.4	1010.2	999.4	90.5	620.5	10
8	SW	2.1	NNE	17.8	17.09:18	24.0	77.9	75.9	1008.9	998.1	153.0	773.5	13
9	SE	1.8	S	24.8	04.23:15	19.6	81.6	79.8	1014.0	1003.1	151.5	925.0	13
10	NNE	1.8	WNW	19.9	07.08:20	14.1	77.5	78.2	1016.1	1004.9	73.0	998.0	12
11	NNE	1.6	NNE	14.3	22.14:31	7.4	75.7	76.6	1020.5	1008.9	27.5	1025.5	10
12	NW	2.0	WNW	17.6	01.13:11	1.1	72.0	71.6	1018.3	1006.5	41.5	1067.0	13

要素	平均	最大	月日時分	最低	月日時分	積算
瞬間風速 (m/s)		24.8	09.04.23:15			
瞬間風向		S				
平均風速	2.1	13.7	09.04.23:38			
平均風向	WNW	S				
気温 (°C)	11.4	36.7	08.23.14:25	-11.6	02.22.05:49	
相対湿度 (%)	73.1	99.9	03.09.06:29	12.8	05.22.15:01	
実効湿度 (%)	72.6	92.4	09.10.19:00	48.2	04.01.08:00	
海面気圧 (hPa)	1014.2	1038.9	03.07.09:28	973.7	10.01.05:50	
現地気圧 (hPa)	1002.8	1026.7	03.07.09:28	963.2	10.01.05:50	
雨量 (mm)	2.9	76.0	08.06			1067.0
降雨日数:	140					
最多風向:		NE				



風向頻度 (%)	NNE	NE	ENE	E	ESE	SE	SSE	S	SSW	SW	WSW	W	WNW	NW	NNW	N	CALM
	7.9	13.6	5.5	1.6	0.8	1.1	5.5	10.9	9.3	7.2	5.1	5.6	8.8	7.9	4.9	4.4	5.1



### ○ 震度観測状況

花巻市消防本部観測 (岩手県設置地震計: 気象庁観測地点表示名称【内陸南部】「花巻市材木町」) (回数)

	1月	2月	3月	4月	5月	6月	7月	8月	9月	10月	11月	12月
震度1		2		1	1		2	2	1	2		2
震度2	1		1				1	1	2		1	
震度3	1				1						1	
震度4												
5弱												
5強												
6弱												
6強												



# 火災統計





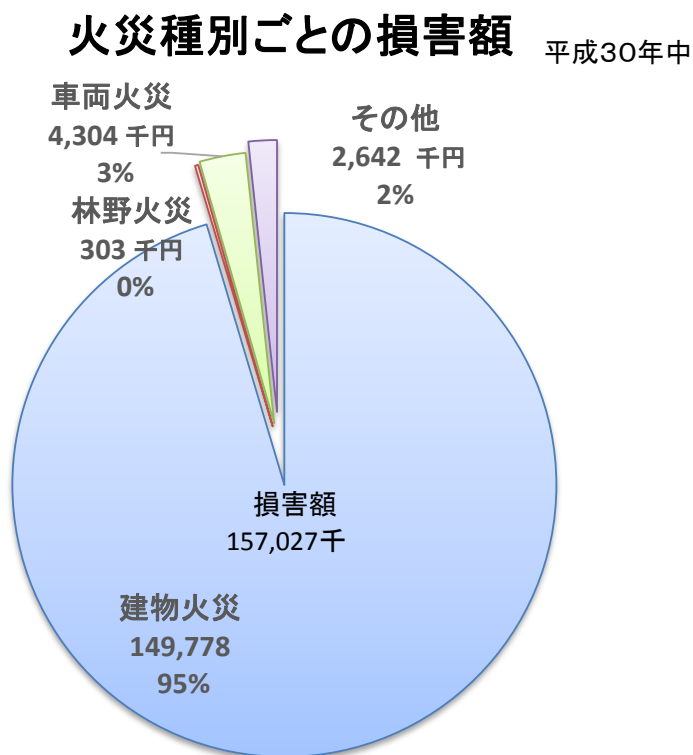
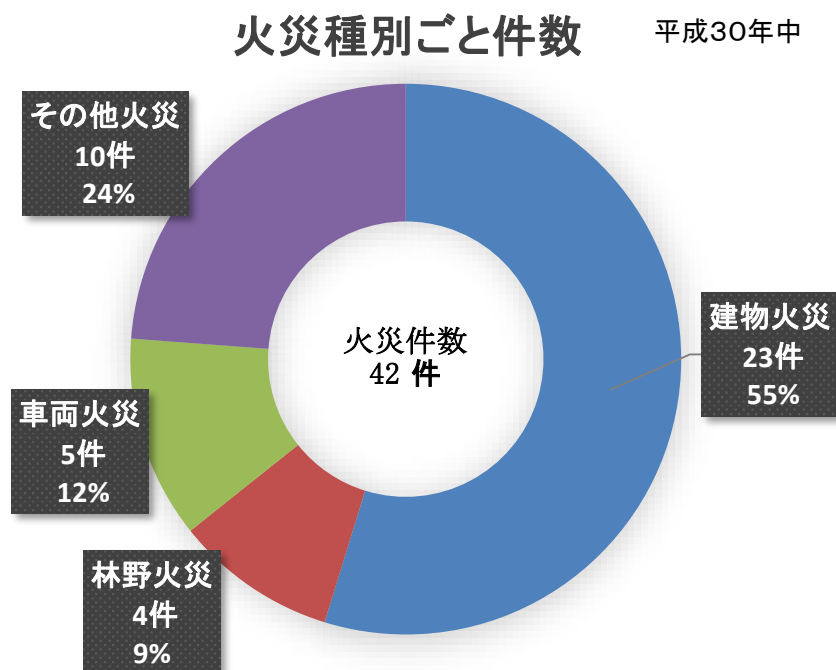


# 1. 火災概況

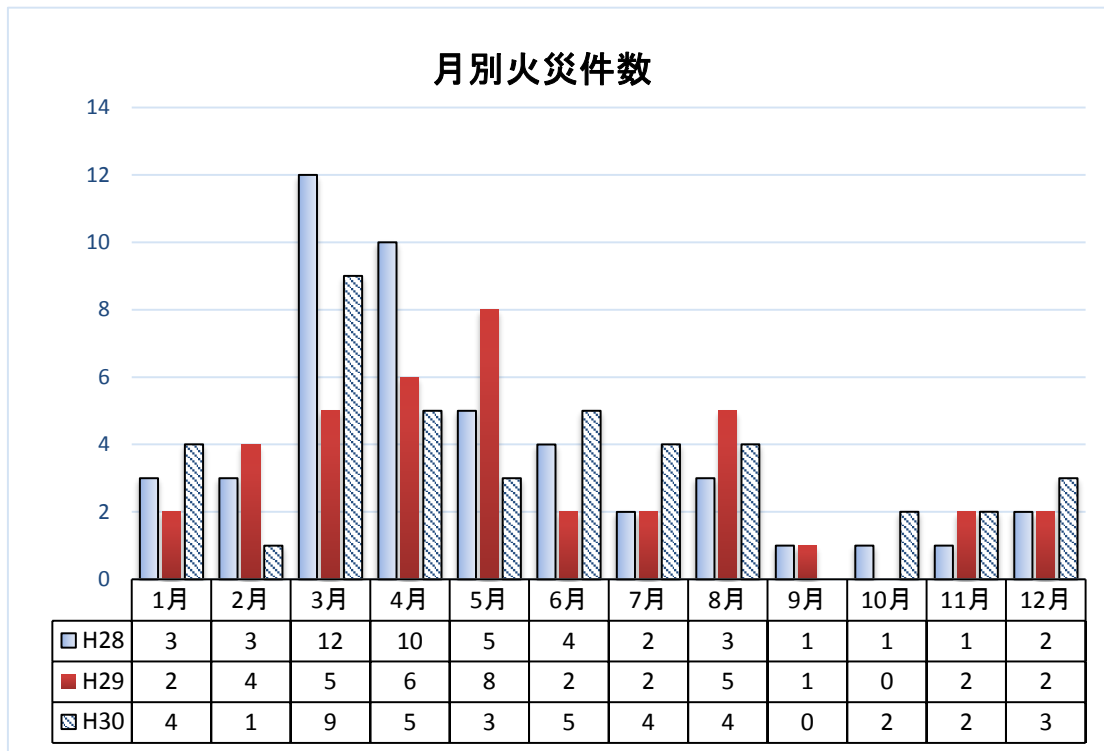
火災件数 42 件  
 損害額 157,027 千円  
 死者 5 人  
 負傷者 5 人  
 被災世帯 18 世帯

区 分		平成30年	平成29年	平成28年	
火災件数	合計	42	39	47	
	建物	建物合計	23	24	20
		全焼	13	10	11
		半焼	2	1	1
		部分焼	5	4	5
		ぼや	3	9	3
	林野	4	2	10	
	車両	5	2	2	
	その他	10	11	15	
	焼損棟数	合計	49	44	40
焼損面積	住家	全焼	10	4	6
		半焼	1	1	1
		部分焼	6	8	7
		ぼや	2	6	3
	非住家	全焼	17	10	11
		半焼	3	1	2
		部分焼	7	10	7
		ぼや	3	4	3
焼損面積	建物	床面積 (㎡)	4,531	1,985	1,850
		表面積 (㎡)	125	296	375
	林野(a)	24	27	83	
	車両(台)	19	4	3	
	その他(㎡)	17,667	5,557	34,078	
被災世帯数	合計	18	19	17	
	全損	10	4	7	
	半損	1	0		
	小損	7	15	10	
被災人員	50	63	40		
死者	5	3			
負傷者	5	3	2		
30日死者	0	0			
損害額 (千円)	合計	157,027	63,627	102,603	
	建物	149,778	56,294	99,234	
	林野	303	497	416	
	車両	4,304	4,363	2,127	
	爆発	0	0	0	
	その他	2,642	2,473	826	

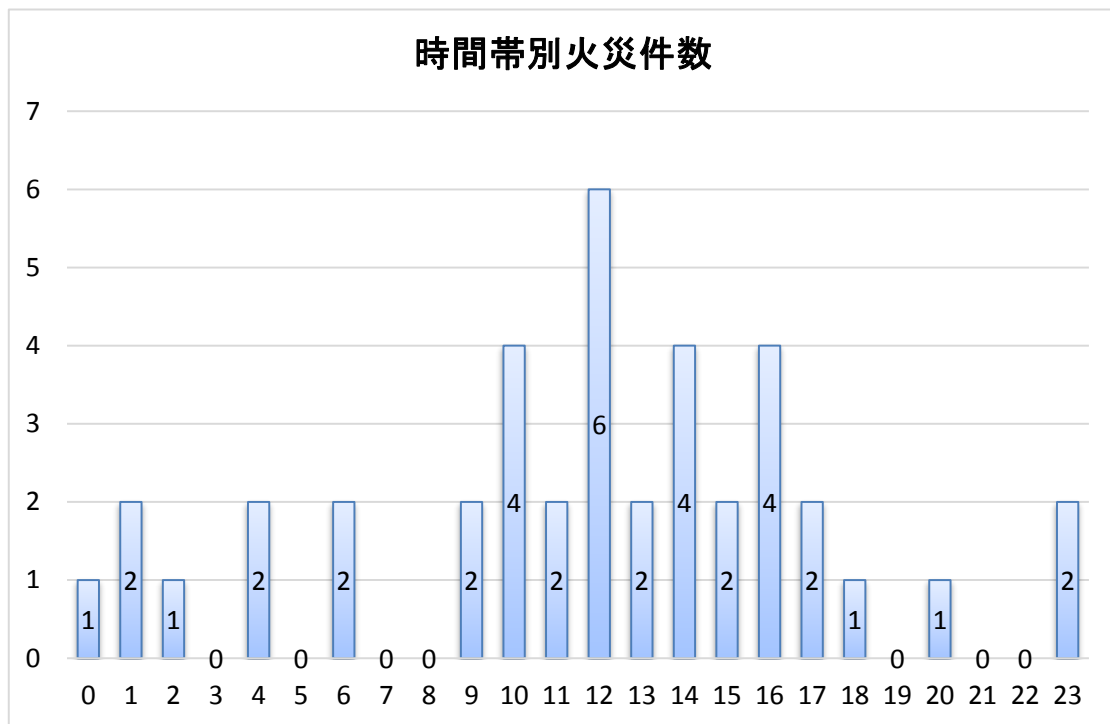
## 2. 火災の分類



### 3. 月別、時間帯別火災件数



(件)



(時)

※時間帯不明2件

## 4. 火災被害状況

(平成30年中)

区分	火災件数		損害額				焼損面積 (建物)				
	総 件 数	出 火 率 (人口一万人当り)	総 額 (千円)	一 件 当 り (千円)	住 民 一 人 当 り (円)	一 世 帯 当 り (円)	総 面 積 (㎡)		一 件 当 り (㎡)		
							床 面 積	表 面 積	床 面 積	表 面 積	
合計	42	4.40	157,027	3,739	1,644	4,196	4,531	125	206.0	5.7	
月別	1月	4	0.42	13,028	3,257	136	348	714	16	357.0	8.0
	2月	1	0.10	116	116	1	3	10		5.0	0.0
	3月	9	0.94	24,247	2,694	254	648	1,037	1	216.0	0.5
	4月	5	0.52	69,674	13,935	730	1,862	2,015	59	503.8	29.5
	5月	3	0.31	144	48	2	4	0	18	0.0	9.0
	6月	5	0.52	11,506	2,301	120	307	92	20	92.0	10.0
	7月	4	0.42	834	209	9	22	47	0	47.0	0.0
	8月	4	0.42	660	165	7	18	34	0	34.0	0.0
	9月	0	0.00	0	#DIV/0!	0	0	0	0	0.0	0.0
	10月	2	0.21	15,290	0	160	409	146	11	146.0	5.5
	11月	2	0.21	15,075	7,538	158	403	128	0	128.0	0.0
	12月	3	0.31	6,453	2,151	68	172	308	0	154.0	0.0
署所別	中央消防署	26	3.82	136,207	5,239	2,003	4,975	3,979	124	306.1	9.5
	東和分署	7	8.29	3,330	476	395	1,093	374	0	187.0	0.0
	北消防署	8	5.70	17,485	2,186	1,246	3,412	178	0	35.6	0.0
	大迫分署	1	1.99	5	5	1	3	0	1	0.0	0.5
29年	39	4.04	63,627	1,631	660	1,716	1,985	296	90.2	13.5	
28年	47	4.83	102,603	2,183	1,053	2,784	1,850	375	84.1	17.0	

## 5. 曜日別、覚知別火災状況

(平成30年中)

区分	火災件数	覚知別							火災種別ごと損害額 (千円)						
		火災専用電話(加入)	火災専用電話(携帯)	一般加入(加入)	一般加入(携帯)	駆け付け	事後聞知	その他	合計	建物	林野	車両	航空機	その他	爆発
合計	42	19	9	6	1	1	4	2	157,027	149,778	303	4,304	0	2,642	0
日	10	6	2				1	1	96,513	94,123		2,252		138	
月	4	1	2	1					46	45		1			
火	9	2	2		1		2	2	6,106	5,580	144			382	
水	6	2	1	2			1		36,061	35,023		851		187	
木	4	3		1					2,787	2,468	49	120		150	
金	2	1		1					155	155					
土	7	4	2	1					15,359	12,384	110	1,080		1,785	
不明	0														

## 6. 覚知別火災件数、被害状況

(平成30年中)

区分	合計	火災専用電話(固定)	火災専用電話(携帯)	一般加入電話(固定)	一般加入電話(携帯)	駆け付け通報	事後聞知	その他
火災件数 %	42 95%	19 45%	9 21%	6 14%	1	1	4 10%	2 5%
損害額 (千円) (1件当損害額)	157,027 3,739	49,973 2,630	81,777 9,086	22,783 3,797	152	221	2,121 530	0 0

## 7. 月別、署所別火災状況

区 分	出 火 件 数										焼 損 棟 数								
	計	建 物 火 災				林 野 火 災	車 両 火 災	航 空 機 火 災	そ の 他 の 火 災	計	住 家				非 住 家				
		全 焼	半 焼	部 分 焼	ぼ や						全 焼	半 焼	部 分 焼	ぼ や	全 焼	半 焼	部 分 焼	ぼ や	
合 計	42	23	13	2	5	3	4	5	0	10	49	10	1	6	2	17	3	7	3
1 月	4	4	2	1		1					8					4	1	2	1
2 月	1	1			1						1			1					
3 月	9	6	3	1	1	1	1	1		1	13	2	1		1	6	2	1	
4 月	5	2	2				1			2	12	5		2	1	4			
5 月	3	1			1		1			1	1							1	
6 月	5	1	1							4	5	1		2				1	1
7 月	4	3	1		1	1		1			3					1		1	1
8 月	4	2	1		1					2	2			1		1			
9 月	0	0									0								
10 月	2	1	1					1			2	1						1	
11 月	2	1	1				1				1	1							
12 月	3	1	1					2			1					1			
中央消防署 (分遣所含む)	26	16	8	2	5	1	1	3		6	39	9	1	6	1	10	3	7	2
東和分署	7	2	2				3			2	3					3			
北消防署	8	4	3			1		2		2	6	1				4			1
大迫分署	1	1				1					1				1				

(平成30年中)

焼損面積・数				り災世帯数				り 災 人	死 者	負 傷 者	30 日 死 者	火災種別ごとの損害額（千円）								
建 物 (㎡)		林 野 (a)	車 両 (台)	航 空 機 (機)	そ の 他 (㎡)	計	全 損					半 損	小 損	計	建 物	林 野	車 輛	航 空 機	そ の 他	爆 発
床 面 積	表 面 積							計	損	損	損									
4,531	125	24	19		17,667	18	10	1	7	50	5	5		157,027	149,778	303	4,304		2,642	
714	16		3			0								13,028	12,386		642			
10						0					1			116	116					
1,037	1	3	5		623	4	2	1	1	13	1	2		24,247	21,632	49	2,539		27	
2,015	59	5	3		986	9	5		4	26	1	1		69,674	69,473		51		150	
	18	10			900	0					1			144		144				
92	20		2		11,616	2	1		1	6		2		11,506	11,253		101		152	
47		1	1			0								834	724	110				
34					3,532	1			1	3				660	270				390	
						0								0						
146	11		1			1	1			1				15,290	15,289		1			
128		5	1		10	1	1			1	1			15,075	14,837		100		138	
308			3			0								6,453	3,798		870		1,785	
3,979	124	3	16		10,888	16	9	1	6	46	3	5		136,207	131,843	49	3,602		713	
374		21			3,926	0								3,330	2,926	254			150	
178			3		2,853	1	1			1	1			17,485	15,006		702		1,777	
	1					1			1	3				5	3				2	

## 8. 用途別火災状況

区 分	件 数	焼 損 棟 数										焼 損 面 積 ・ 数					
		計	住 家				非 住 家				建 物 (㎡)		林 野 (a)	車 両 (台)	航 空 機 (機)	そ の 他 (㎡)	
			全 焼	半 焼	部 分 焼	ぼ や	全 焼	半 焼	部 分 焼	ぼ や	床 面 積	表 面 積					
合 計	42	49	10	1	6	2	17	3	7	3	4,531	125	24	19		17,667	
小 計	23	49	10	1	6	2	17	3	7	3	4,531	125	1	14		249	
建 物 火 災	住 宅	9	29	10		6	2	7	1	2	1	2,928	91		9		
	物置・置場	6	8					5	2	1		114		1		249	
	作業小屋	3	5		1			4				801			2		
	飲食店	1	1							1		12					
	店舗	1	1								1						
	工場	1	1							1			18				
	倉庫	1	3					1		2		676	16		3		
	遊技場	1	1								1						
小 計	19	0	0	0	0	0	0	0	0	0	0	0	23	5	0	17,418	
林野火災	4												23			384	
車両火災	5													5			
航空機火災																	
その他の火災	10															17,034	



(平成30年中)

り災世帯数				り 災 人 員	死 者	負 傷 者	30 日 死 者	損 害 額 内 訳 (千円)							
計	全 損	半 損	小 損					計	建 物		林 野	車 両	航 空 機	そ の 他	爆 発
									建 物	収 容 物					
18	10	1	7	50	5	5	0	157,027	111,280	38,498	303	4,304	0	2,642	0
18	10	1	7	50	3	5		152,340	111,280	38,498	110	1,581		871	
17	10		7	46	3	4		122,138	94,782	26,730		461		165	
0						1		1,695	881	499	110			205	
1		1		4				15,373	9,355	5,039		478		501	
0								221	197	24					
0								0							
0								0							
0								12,868	6,020	6,206		642			
0								45	45						
0	0	0	0	0	2	0	0	4,687	0	0	193	2,723	0	1,771	0
								193			193				
					1			4,157				2,723		1,434	
								0							
					1			337						337	

# 9. 原因別火災状況

(平成30年中)

区 分	合 計	1 月	2 月	3 月	4 月	5 月	6 月	7 月	8 月	9 月	10 月	11 月	12 月	焼 損 面 積 ・ 数					損 害 額 (千円)	
														建 物 (㎡)		林 野 (a)	車 両 (台)	航 空 機 (機)		そ の 他 (㎡)
														床 面 積	表 面 積					
合 計	42	4	1	9	5	3	5	4	4	0	2	2	3	4,531	125	24	19		17,667	157,027
草焼き・たき火	16			4	3	1	4		3			1		445	1	13			17,667	6,085
放火・放火疑い	6		1	1	1		1	1			1			622	31	1	3			31,945
電気機器・配線	4	2		1				1						702	16		3			13,711
エンジン・排気管	3			1							1		1	154			3			8,579
たばこ	3	1		1								1		582			4			22,789
取灰	2	1		1										23						9
ガスこんろ	1							1						12						221
ストーブ	1											1		308			1			4,297
機械火花	1					1									18					
車両ブレーキ	1											1					1			2,036
車両配線	1							1									1			
虫焼き火	1								1					7						155
不明	2				1	1								1,676	59	10	3			67,200

## 10. 建物火災出火箇所別火災件数

(平成30年中)

出火箇所	件数	出火箇所	件数
敷地内	4	車庫	1
倉庫・物置	4	トイレ	1
居室・寝室	3	店舗内	1
台所・厨房	2	工場内	1
外周部	2	その他	4

## 11. 1日及び1件あたり火災状況

(平成30年中)

区分	1日当たり	1件当たり
火災件数	0.12 件	
焼損棟数	0.13 棟	1.17 棟
建物焼損床面積	12.41 m <sup>2</sup>	107.88 m <sup>2</sup>
り災世帯数	0.05 世帯	0.43 世帯
り災人員	0.14 人	1.19 人
損害額	建物火災	410 千円
	全火災	430 千円
		6,512 千円
		3,739 千円

## 12. 過去の大火記録

### 花巻市

年 月 日	災 概 要
延宝 4 年 5 月 27 日 (1676 年)	豊沢町から出火、小屋 1 つを残し豊沢町の建物焼失
享保 6 年 3 月 29 日 (1721 年)	里川口町横町から出火、南東の風により大火になり 256 戸焼失のほか侍屋敷の一部焼失
享保 11 年 6 月 10 日 (1726 年)	里川口町から出火 48 戸焼失
明和 5 年 12 月 21 日 (1768 年)	豊沢小路長屋から出火、西小路大工町、横町、上南小路、北小路下町におよび 330 戸焼失
天明 2 年 5 月 27 日 (1782 年)	里川口町、裏町日野や長屋から出火、折からの烈風により、裏町、横町 140 戸焼失
天明 8 年 12 月 23 日 (1788 年)	里川口町横町、下小路から出火、同町、上町、大町 78 戸焼失
嘉永 5 年 1 月 7 日 (1852 年)	7 日夜から 8 日朝にかけて、川口町、下町、南小路にかけ 87 戸焼失
安政 6 年 3 月 (1859 年)	鍛冶町の寺院より出火、150 戸焼失
明治 3 年 4 月 15 日 (1870 年)	鍛冶町から吹張御組まで 300 戸焼失
明治 5 年 3 月 (1872 年)	里川口町で大火、り災戸数 54 戸
明治 40 年 3 月 10 日 (1907 年)	12 時 20 分、川口町佐藤由蔵借家から出火、西風烈風により 24 戸 70 棟焼失
昭和 13 年 12 月 27 日 (1938 年)	19 時頃湯口村の温泉旅館から出火、同館のほか 3 旅館と売店等 14 棟焼失
昭和 20 年 4 月 16 日 (1945 年)	御田屋町の総合病院から出火、病院本館全焼、強風により 2 寺院全焼、里川口に延焼。さらに飛火して矢沢村高木小路 4 棟、堰袋民家 7 棟、槻の木民家 5 棟、白山神社、観音堂と矢沢 1 棟を焼失
昭和 20 年 8 月 10 日 (1945 年)	10 時 30 分、第 2 次世界大戦、戦災爆撃により花巻駅地域大部分倒壊全滅、上町、大工町、豊沢町、下町、裏町 673 戸焼失
昭和 23 年 4 月 14 日 (1948 年)	15 時 50 分頃、矢沢村高木小路高木不動寺付近から出火、風速 10m 以上の強風により 56 戸焼失、り災世帯 87 世帯、り災人員 374 名
昭和 24 年 2 月 18 日 (1949 年)	3 時 50 分、湯本村台温泉火災、巾員 1.82m せまい道路と両面が溪谷地形の消防活動悪条件の中に木造建築物が密集し通路が煙道となって延焼、温泉旅館、自炊館 7 棟を含む 25 棟焼失
昭和 34 年 2 月 23 日 (1959 年)	14 時 00 分頃、松園町地内の住家から出火、北の風最大風速 13m の強風により引揚者住宅、市立母子寮、市立保育園、公衆浴場等 12 棟焼失、り災人員 63 名
昭和 42 年 4 月 13 日 (1967 年)	21 時 10 分、双葉町地内の陶器店から出火、木造建物密集により店舗、自動車修理工場、住宅、アパート等 4 棟全焼、3 棟半焼、り災世帯 15 世帯、り災人員 42 名
平成 12 年 3 月 17 日 (2000 年)	1 時 00 分頃、大通り地内の仏具店から出火、折からの強風により、仏具店、写真館、旅館等 4 棟全焼、3 棟部分焼、約 1 億 4 千万円の損害
平成 26 年 4 月 7 日 (2014 年)	20 時 15 分頃、上町地内の食品卸店舗から出火、店舗 1 棟全焼、店舗併用住宅 2 棟半焼、約 7 千 3 0 0 万円の損害

平成 30 年 4 月 29 日 (2018 年)	20 時 30 分頃、高田地内の住宅から出火、住宅 5 棟全焼、1 棟部分焼及び 1 棟ぼや、工場 1 棟全焼、事務所 1 棟全焼、共同住宅 1 棟部分焼
---------------------------	---

### 大 迫 町

年 月 日	り 災 概 要
享保 11 年 4 月 (1726 年)	中町、上町が残らず焼失
文政 12 年 12 月 (1829 年)	中町、上町、115 棟が焼失
昭和 54 年 3 月 4 日 (1979 年)	内川目地内住家より出火 6 棟焼失

### 石 鳥 谷 町

年 月 日	り 災 概 要
昭和 7 年 4 月 9 日 (1932 年)	石鳥谷小学校ならびに民家 20 戸焼失
昭和 23 年 7 月 24 日 (1948 年)	13 時 45 分、石鳥谷町、横沢鍛冶工場から出火、花巻酒造KK、宝峰、七福神、稲の友工場、倉庫、住宅 44 棟全焼 8 棟半焼

### 東 和 町

年 月 日	り 災 概 要
正保 4 年 3 月 (1647 年)	土沢町の大火により延焼し、土沢館も焼失する。城の建物と民家 96 戸焼失
延享 5 年 6 月 1 日 (1748 年)	穴島町より出火 53 棟焼失
宝暦 6 年 12 月 16 日 (1754 年)	土沢町大火 43 戸焼失
文化 13 年 3 月 13 日 (1816 年)	土沢町大火 182 戸焼失
天保 3 年 7 月 10 日 (1832 年)	土沢町沖屋長平 <sup>エ</sup> 前の家より出火、土沢町の家屋全焼
天保 9 年 3 月 5 日 (1838 年)	土沢町より出火 73 棟焼失
昭和 31 年 4 月 23 日 (1956 年)	土沢地内住家より出火、住宅、小屋、山林等、14 棟焼失 り災人員 46 名
昭和 42 年 11 月 9 日 (1967 年)	東晴山地内、製材所、住宅等、17 棟焼失

### 1 3. 特殊な火災及び災害等

発 生 年 月 日	概 要
昭和 62 年 2 月 26 日	<p>東北自動車道多重衝突事故</p> <p>2 月 26 日 6 時 50 分頃高速道下り線 478km 地点（花巻市櫛の目 7-35-3）で大型車、普通車 41 台による多重衝突事故</p> <p>人的被害 死傷者 20 名のうち死者 1 名、重傷 2 名</p> <p>気象状況 天候 雪、気温 -4℃、風向 西</p> <p>湿度 98%、積雪 28cm（花巻消防署調べ）</p> <p>現場の道路状況は圧雪、気象は地吹雪</p> <p>出動車両 救急車 3 台、救助工作車 1 台、ポンプ車 1 台</p> <p>指令車 1 台 計 6 台</p> <p>出動人員 20 名</p>
平成 5 年 4 月 18 日	<p>花巻空港での航空機火災</p> <p>4 月 18 日 12 時 44 分頃日本エアシステム機（DC9-41 型機 128 人乗）が花巻空港で着陸に失敗炎上</p> <p>搭乗者 乗員 5 名、乗客 72 名、計 77 名</p> <p>うち負傷者 26 名（花巻消防署調べ）</p> <p>被害状況 航空機 1 機焼損 損害額 197,261 千円</p> <p>事故当時の気象状況</p> <p>天候 晴、気温 12.5℃、湿度 36%</p> <p>風向 西北西、平均風速 10.4m/s</p> <p>最大瞬間風速 24.0m/s（花巻消防署調べ）</p> <p>出動車両 大型化学車 1 台、化学車 1 台、水槽付ポンプ車 2 台、普通ポンプ車 1 台、水槽車 1 台、救急車 2 台、運搬車 1 台、指令車 1 台、（花巻市消防団）17 台、（石鳥谷町消防団）1 台</p> <p>計 28 台</p> <p>出動人員 消防職員 29 名、消防団員 187 名 計 216 名</p>

## 石鳥谷町・紫波町大規模林野火災概要

- (1) 出火日時 平成9年5月2日(金) 12時10分頃
- (2) 出火場所 石鳥谷町大瀬川第1地割70番地6 私有林
- (3) 覚知時間 平成9年5月2日 12時48分(加入電話覚知)
- (4) 鎮圧時間 平成9年5月3日 12時43分
- (5) 鎮火時間 平成9年5月7日 16時00分
- (6) 出火原因 不明
- (7) 気象状況 5月2日 13時  
天候 晴、気温 25.9℃、相対湿度 23.2%、実効湿度 59.5%  
風向 南西、風速 8.0m 強風 乾燥注意報 発令中
- (8) 被害の状況
  - ・人的被害 負傷者1名(消防団員消火活動中)
  - ・建物被害 非住家 焼損面積 0.45㎡(神社の柱)
  - ・消防施設被害 軽可搬ポンプ1台、ホース3本焼損
  - ・林業関係被害
    - ア 森林被害 焼損面積 304.1ha 国有林 73.1ha 私有林 231.0ha
    - イ 森林施設被害 荒廃地5ヶ所
    - ウ 林産物被害 しいたけほだ木 15,000本
  - ・土木施設被害 高速道路の法面焼損 1ヶ所
  - ・電力関係被害 送電線及び電線2経間中の難着雪リング溶解破損
  - ・損害額合計 1,047,364千円
- (9) 出動状況
  - ・出動人員 4,731人
    - 消防職員・消防団員・婦人消防協力隊 2,579人
    - その他 2,152人
  - ・出動車両 534台
    - ポンプ車 102台
    - 可搬式ポンプ 96台
    - その他 336台
  - ・航空機 24機
    - 県防災ヘリ 8機
    - 自衛隊ヘリ 14機
    - 県警ヘリ 2機

- ※ 1 (3) 覚知時間は石鳥谷分署覚知、(4) 鎮圧時間は石鳥谷町発表、(5) 鎮火時間は石鳥谷町、紫波町両町発表
- 2 (7) 気象状況資料は石鳥谷分署調べ(相対湿度、実効湿度は消防本部調べ)
- 3 (8) 被害の状況 (9) 出動状況については石鳥谷町、紫波町両町合計の数値

# 東日本大震災の記録

## 東北地方太平洋沖地震の概要

- (1) 発生日時 平成23年3月11日(金) 14時46分
- (2) 発生場所 牡鹿半島の東南東約130km(三陸沖)、深さ約24kmを震源として発生
- (3) 地震規模 マグニチュード 9.0
- (4) 震度 最大震度7(宮城県栗原市) 6弱(花巻市大迫町)

## 花巻市の被害(平成24年2月29日付)

- (1) 人的被害 死亡者 2名(花巻市に住所を置く方が震災当日沿岸で被災)  
重症者 3名(うち4月7日の余震によるもの2名)  
軽傷者 17名
- (2) 建物被害(民間) 全壊42件 大規模半壊26件 半壊79件 一部損壊861件
- (3) 公共施設等被害 公共施設135件 公共土木施設108件、  
水道施設の破損、漏水、故障等124件  
下水道、農集排、浄化槽路面沈下等25件 農林施設197件
- (4) 農業被害 牛舎・米倉庫等13件

## 花巻市消防本部の対応

- (1) 災害対策本部設置 平成23年3月11日 14時48分  
廃止 平成23年3月31日
- (2) SCUの設営、運用 ※SCU…StagingCareUnit(広域搬送拠点臨時医療施設)

## 活動概要

3月11日の地震発生後、岩手県からSCUをいわて花巻空港に設置するため、当消防本部に指揮調整員、救急隊の派遣指示があり、いわて花巻空港内SCUにて待機態勢をとった。

3月12日、全国各地から参集したDMAT(災害派遣医療チーム)やドクターヘリ、防災ヘリ、自衛隊などの関係機関と連携し、空港内に被災地からヘリ搬送された傷病者をSCUへ収容し、搬送の順位や収容先を決定するため、再トリアージ及び必要な追加処置を実施する。決定された搬送順位にしたがって、救急車等で医療機関へ搬送、また自衛隊輸送機にて遠隔地の医療機関へ域外搬送となる。

3月16日からSCUは岩手県消防学校に移設、同施設に隊員を派遣する。

3月19日、SCU解散となる。

## SCUへの派遣延べ人員(3月11日～19日)

- 花巻市消防本部 延べ30隊104名  
花巻市消防団 延べ2隊57名



SCU傷病者医療機関等搬送状況

	陸路搬送		空路搬送		合計
	花巻市消防本部	県内外応援隊	ドクターヘリ	域外搬送(C-1)	
3月11日	0	0	0	0	0
3月12日	52	15	0	4 (新千歳)	71
3月13日	12	17	1	6 (羽田)	36
3月14日	6	17	0	3 (秋田)	26
3月15日	0	4	0	3 (秋田)	7
3月16日	(1)	0	0	0	(1)
3月17日	(1)	0	0	0	(1)
3月18日	0	0	0	0	0
3月19日	0	0	0	0	0
合計	70(2)	53	1	16	140(2)

※注 1 空路搬送C-1とは、自衛隊中型輸送機のことである。

2 ( )書の人数は、岩手県消防学校 SCU から花巻市消防本部が搬送した人員数である。

SCU搬送者傷病程度別状況

	軽症	中等症	重症	合計
3月11日	0	0	0	0
3月12日	31	36	4	71
3月13日	11	23	2	36
3月14日	11	12	3	26
3月15日	0	4	3	7
3月16日	0	(1)	0	(1)
3月17日	(1)	0	0	(1)
3月18日	0	0	0	0
3月19日	0	0	0	0
合計	53(1)	75(1)	12	140(2)

※注 ( )書の人数は、岩手県消防学校 SCU から花巻市消防本部が搬送した人員数である。

(3) 消防相互応援隊の協定に基づく応援隊の派遣 (救急隊)

派遣先 釜石大槌地区行政事務組合消防本部

派遣期間 平成23年3月25日(金)から平成23年5月1日(日)まで

出動件数 66件

派遣人員 延べ25隊75名

※当消防本部と北上地区消防組合及び遠野市消防本部の各救急隊から、常時2隊従事するようローテーションを編成し救急活動を行った。活動本拠地は津波被害のなかった釜石消防署小佐野出張所に置き、救急出動時には釜石消防職員1名が同乗(転院搬送を除く)し活動を行った。

# 北海道胆振東部地震に伴う緊急消防援助隊活動記録

## 北海道胆振東部地震の概要

- (1) 発生日時 平成 30 年 9 月 6 日 (木) 3 時 07 分
- (2) 震源地 北海道胆振地方中東部
- (3) 地震規模 マグニチュード 6.7
- (4) 震度 最大震度 7 (厚真町) ※同日 15 時に安平町の 6 強から修正となる。

## 道全体の被害状況 (平成 31 年 1 月 28 日 14 時 30 分現在)

- (1) 人的被害 死者 42 名  
重症者 31 名、軽傷者 731 名
- (2) 物的被害 住家被害：全壊 462 棟、半壊 1,570 棟、一部損壊 12,600 棟  
非住家被害：2,456 棟

## 緊急消防援助隊の出動人員 (道外消防機関)

消防組織法第 44 条に基づき、消防庁長官の求めにより出動する。

派遣消防本部数 31 消防本部 (派遣期間 9 月 6 日～9 月 10 日)

	実数		延べ数		備考
	出動隊	出動人数	出動隊	出動人数	
陸上	179 隊	696 人	593 隊	2,268 人	7 都道府県
航空	18 隊	131 人	49 隊	364 人	11 都道府県
合計	197 隊	827 人	642 隊	2,632 人	

## 道内広域応援隊の出動人員 (道内応援機関)

北海道広域消防相互応援協定により、出動する。

派遣消防本部数 33 消防本部 (派遣期間 9 月 6 日～10 月 12 日)

	実数		延べ数	
	出動隊	出動人数	出動隊	出動人数
陸上	231 隊	794 人	414 隊	1,530 人
航空	1 隊	7 人	1 隊	7 人
合計	232 隊	801 人	415 隊	1,537 人

## 花巻市消防本部の活動

9 月 6 日、発生した地震の最大震度が緊急消防援助隊の応援等に関する要綱第 29 条の迅速出動の適用となり、岩手県内消防本部から統合機動部隊及び後方支援隊として 18 隊 65 名 (うち花巻市消防本部からは消火小隊 1 隊 5 名、救急小隊 1 隊 3 名、後方支援小隊 1 隊 3 名、計 3 隊 11 名) が出動する。後に統合機動部隊及び後方支援隊は岩手県大隊に編隊となり、厚真町で行方不明者の捜索活動及び救急活動を行う。9 月 10 日に岩手県大隊の引揚げ決定通知を受理、9 月 11 日に帰庁する。

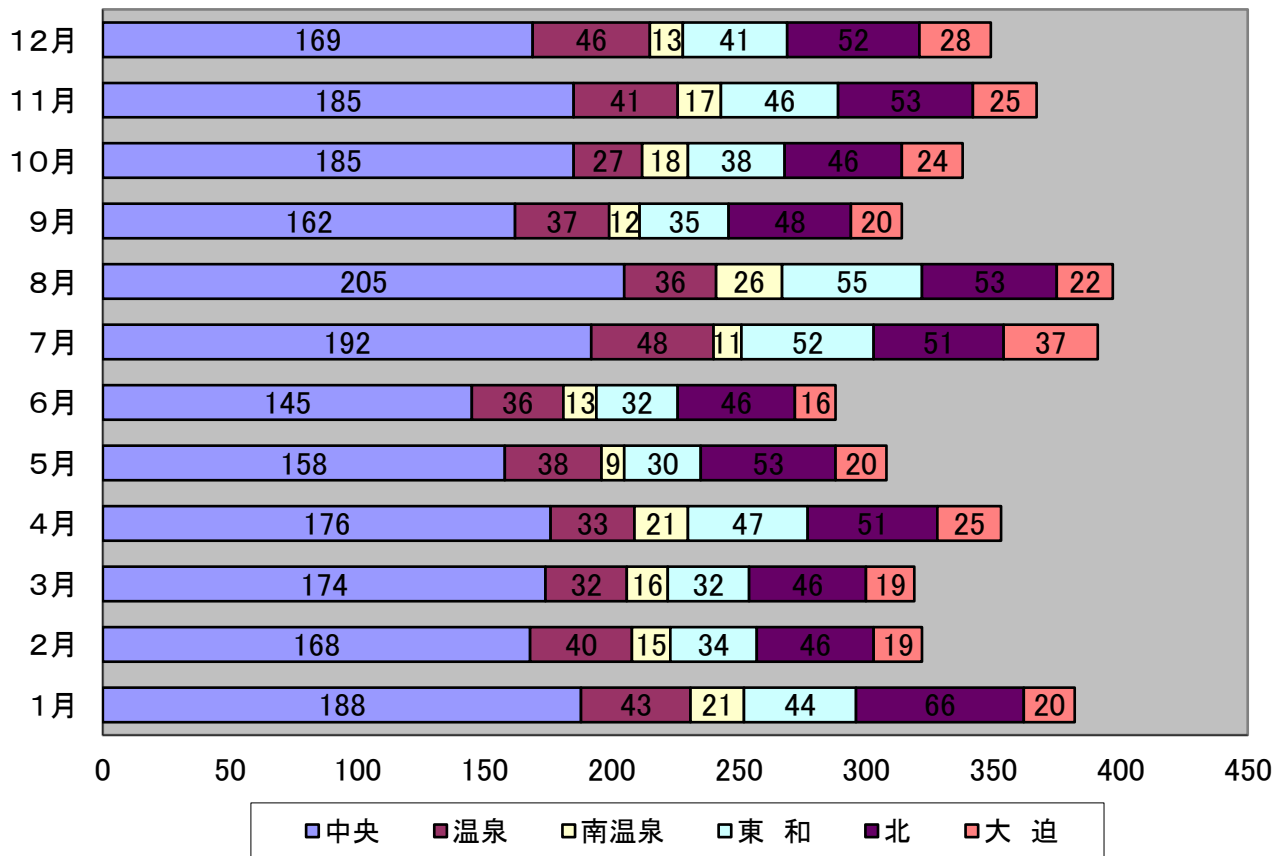
# 救急救助統計





# 1. 月別救急活動状況

(平成30年中)

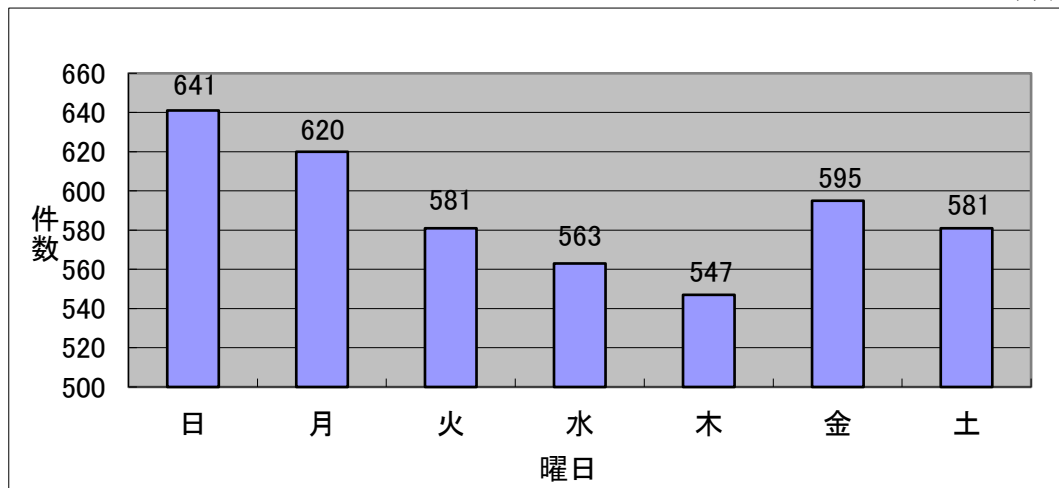


(平成30年中)

管轄 月	中央	温泉	南温泉	東 和	北	大 迫	合 計	1日当り 平 均
	1 月	188	43	21	44	66		20
2 月	168	40	15	34	46	19	322	11.5
3 月	174	32	16	32	46	19	319	10.3
4 月	176	33	21	47	51	25	353	11.8
5 月	158	38	9	30	53	20	308	9.9
6 月	145	36	13	32	46	16	288	9.6
7 月	192	48	11	52	51	37	391	12.6
8 月	205	36	26	55	53	22	397	12.8
9 月	162	37	12	35	48	20	314	10.5
10月	185	27	18	38	46	24	338	10.9
11月	185	41	17	46	53	25	367	12.2
12月	169	46	13	41	52	28	349	11.3
合 計	2,107	457	192	486	611	275	4,128	11.3
月平均	176	38	16	41	51	23	344	

## 2. 曜日別救急活動状況

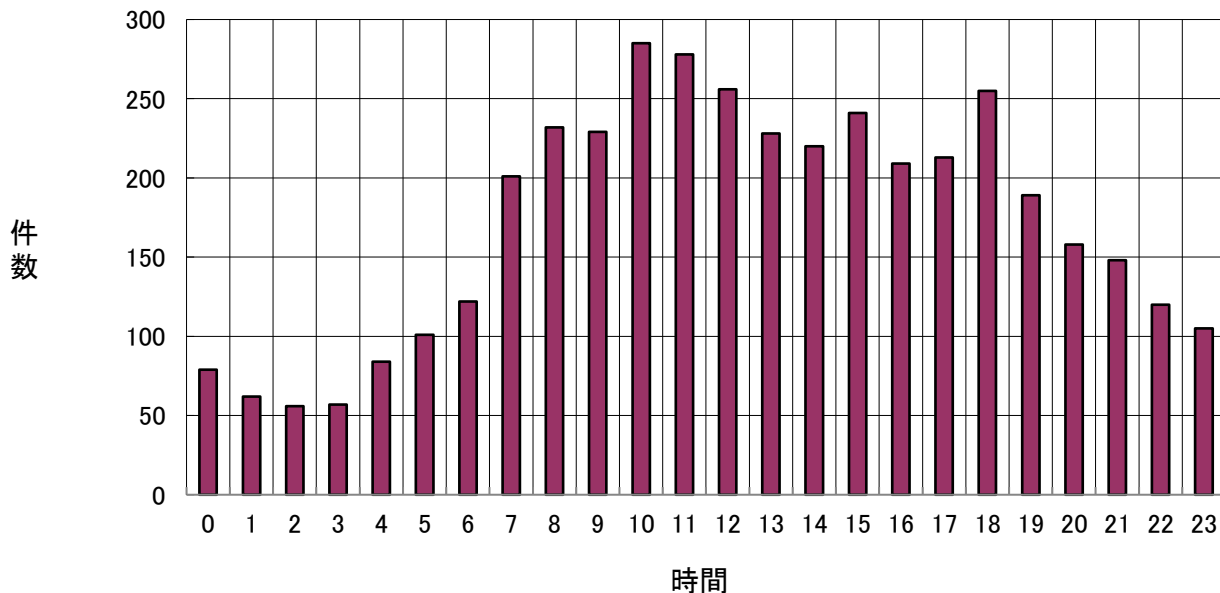
(平成30年中)



曜日	日	月	火	水	木	金	土	合計
件数	641	620	581	563	547	595	581	4,128

## 3. 時間帯別救急活動状況

(平成30年中)

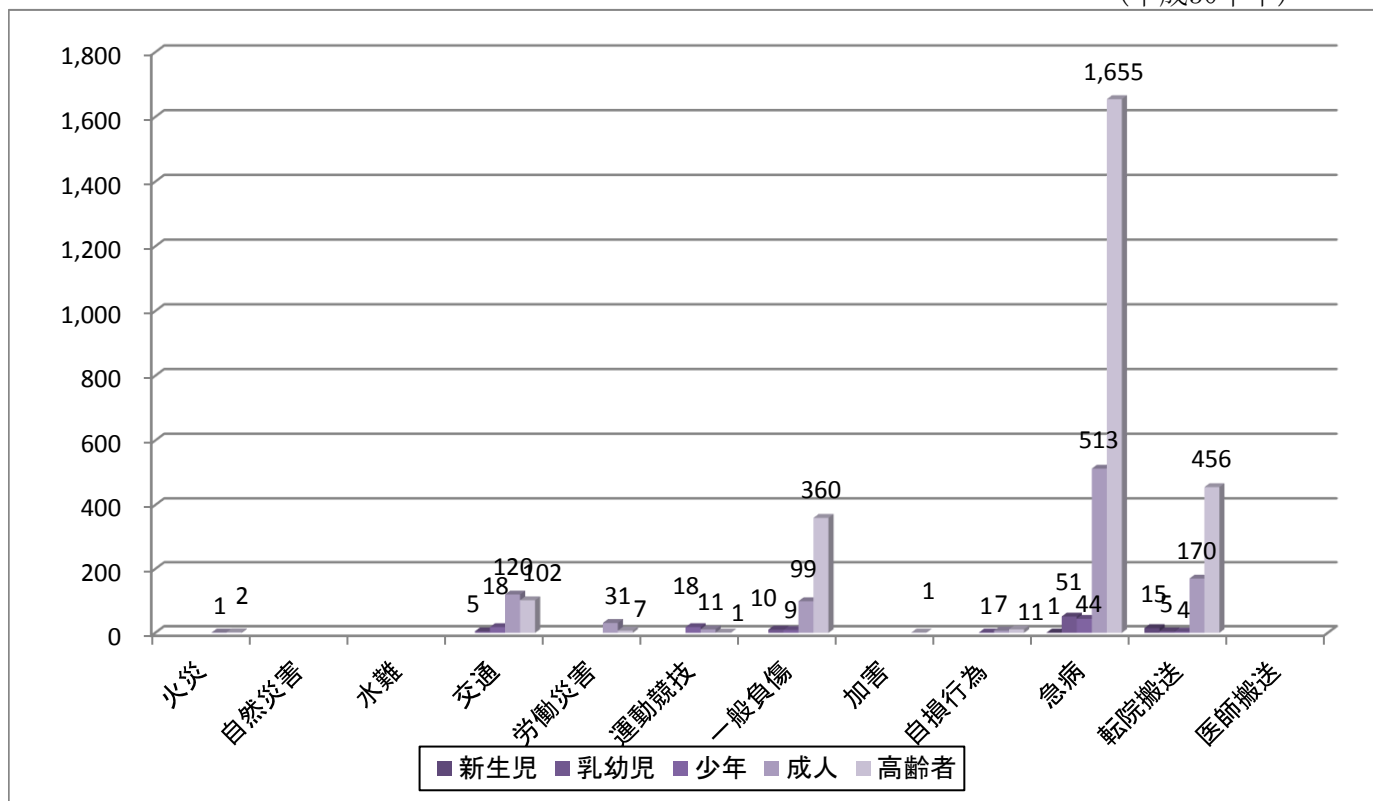


時	0	1	2	3	4	5	6	7	8	9	10	11
件数	79	62	56	57	84	101	122	201	232	229	285	278

時	12	13	14	15	16	17	18	19	20	21	22	23
件数	256	228	220	241	209	213	255	189	158	148	120	105

## 4. 事故種別々傷病者搬送状況

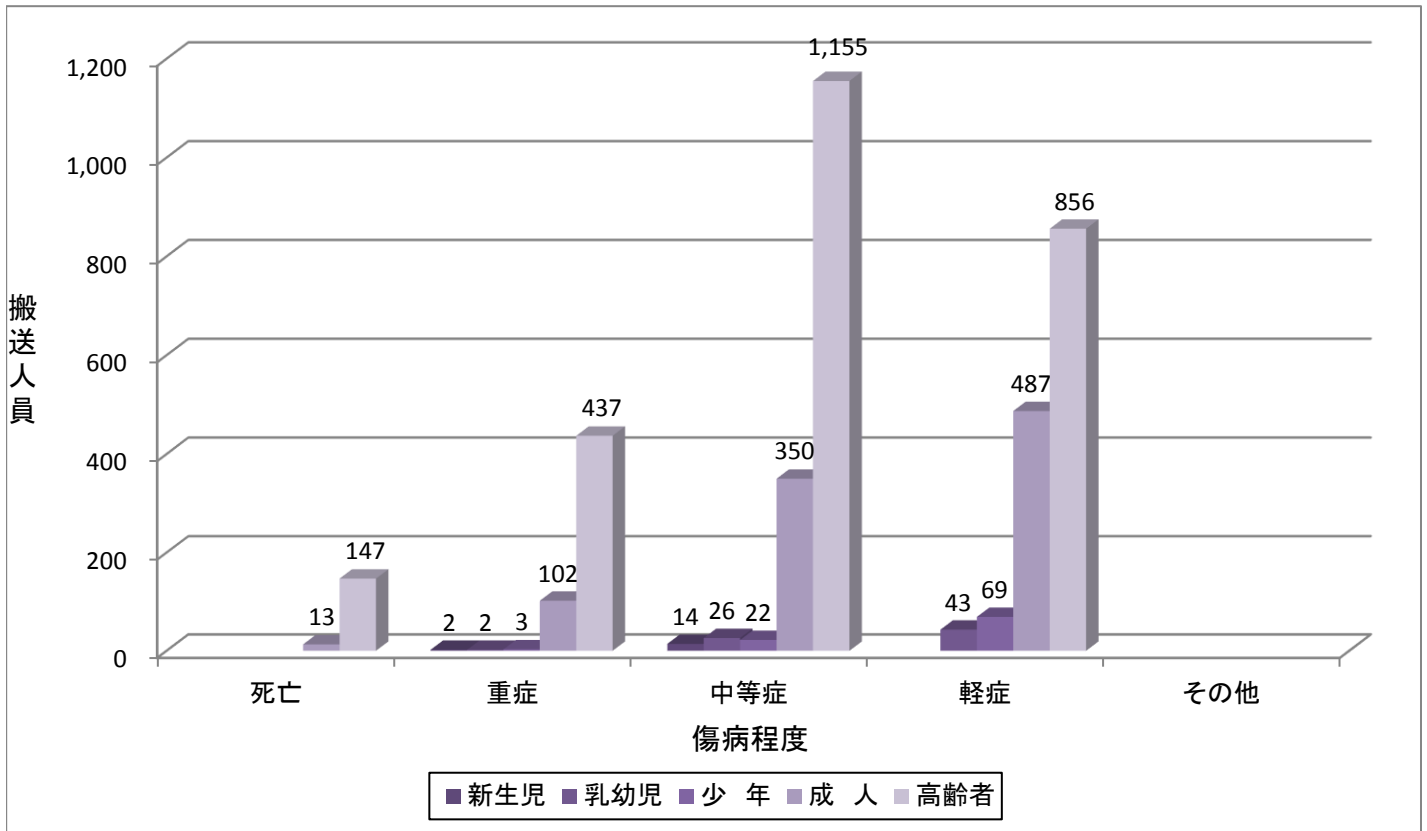
(平成30年中)



区分	火災	自然災害	水難	交通	労働災害	運動競技	一般負傷	加害	自損行為	急病	転院搬送	医師搬送	その他	合計
新生児										1	15			16
乳幼児				5			10			51	5			71
少年				18		18	9		1	44	4			94
成人	1			120	31	11	99		7	513	170			952
高齢者	2			102	7	1	360	1	11	1,655	456			2,595
合計	3			245	38	30	478	1	19	2,264	650			3,728

## 5. 傷病程度別搬送人員数

(平成30年中)

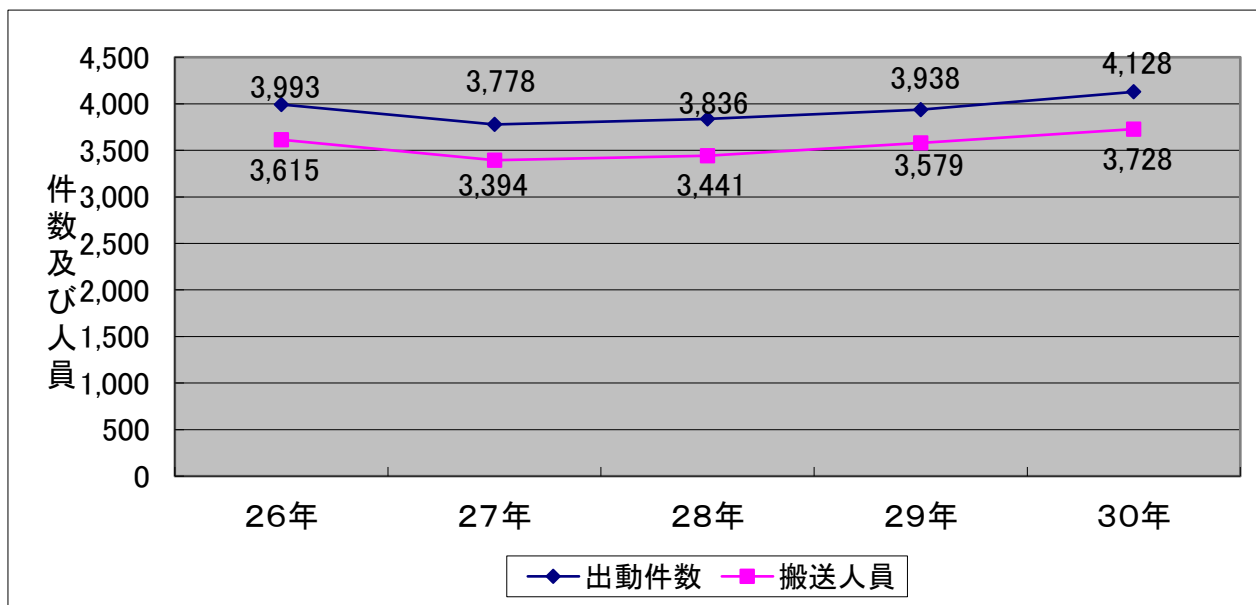


	死亡	重症	中等症	軽症	その他	合計
新生児		2	14			16
乳幼児		2	26	43		71
少年		3	22	69		94
成人	13	102	350	487		952
高齢者	147	437	1,155	856		2,595
合計	160	546	1,567	1,455		3,728



## 6. 過去5年間出動件数推移

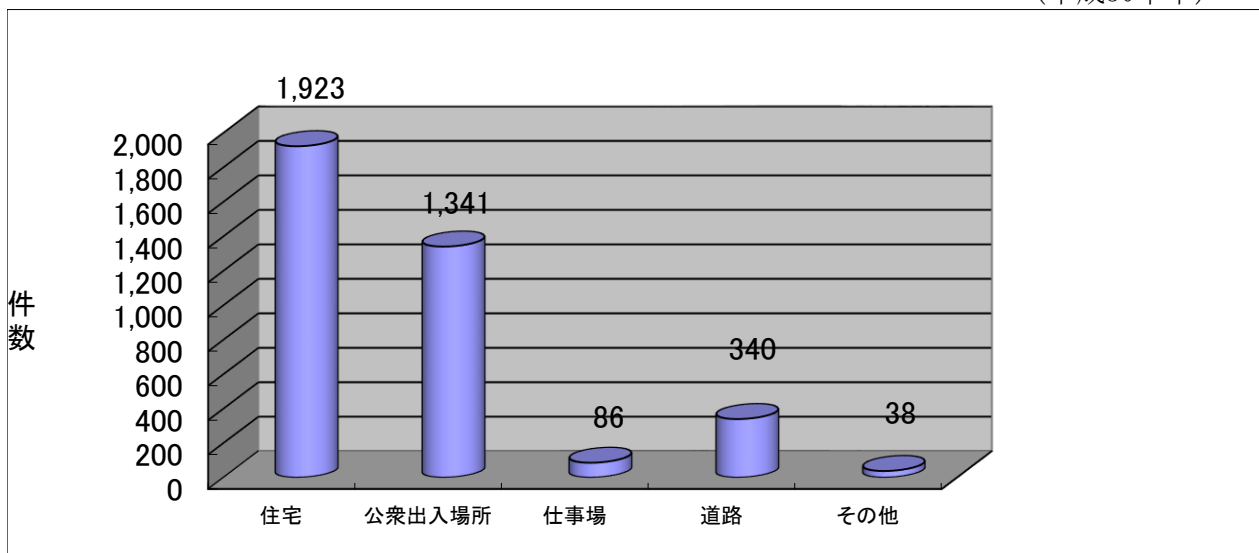
(平成30年中)



区 分	26年	27年	28年	29年	30年
出動件数	3,993	3,778	3,836	3,938	4,128
搬送人員	3,615	3,394	3,441	3,579	3,728

## 7. 発生場所別出動件数

(平成30年中)



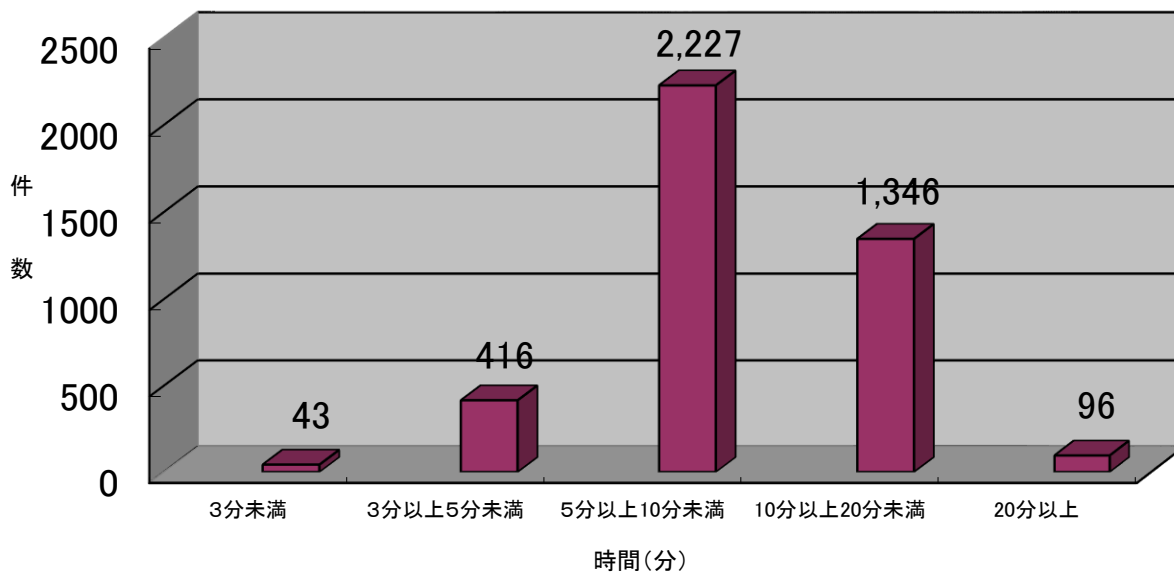
発生場所	住宅	公衆出入場所	仕事場	道路	その他
出動件数	1,923	1,341	86	340	38

- 「住宅」 一般住宅及び高層住宅等で居住として使用している場所
- 「公衆出入場所」 多数の人が集まる場所
- 「仕事場」 工場、作業所、各種事業所等の仕事をしている場所
- 「道路」 道路
- 「その他」 上記以外の場所

## 8. 現場到着所要時間

入電から現場到着までに要した時間

(平成30年中)

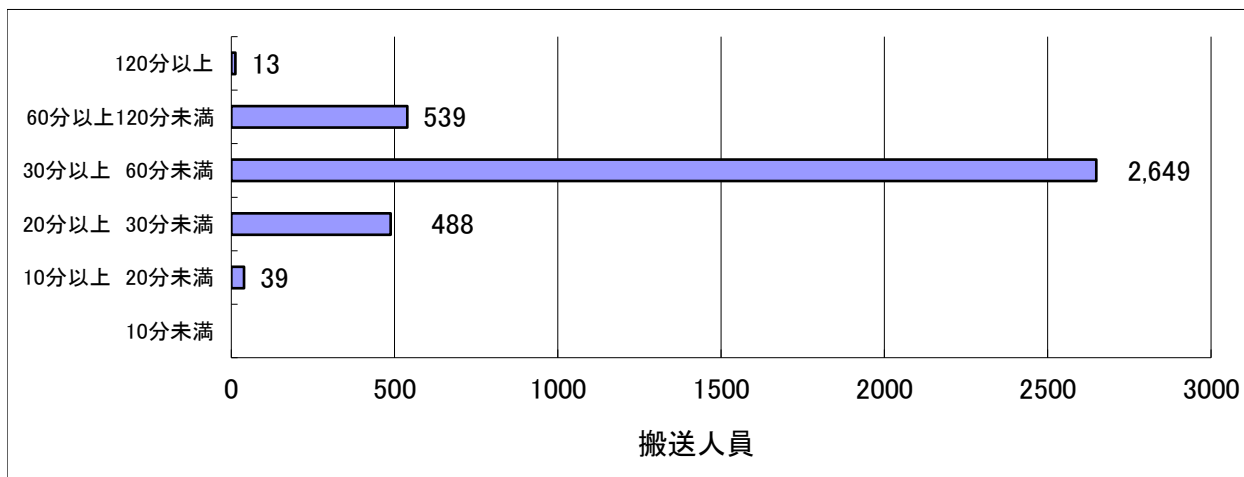


所要時間	3分未満	3分以上5分未満	5分以上10分未満	10分以上20分未満	20分以上	平均所要時間
出動件数	43	416	2,227	1,346	96	8.8

## 9. 病院収容所要時間

入電から医療機関等に収容するまでに要した時間

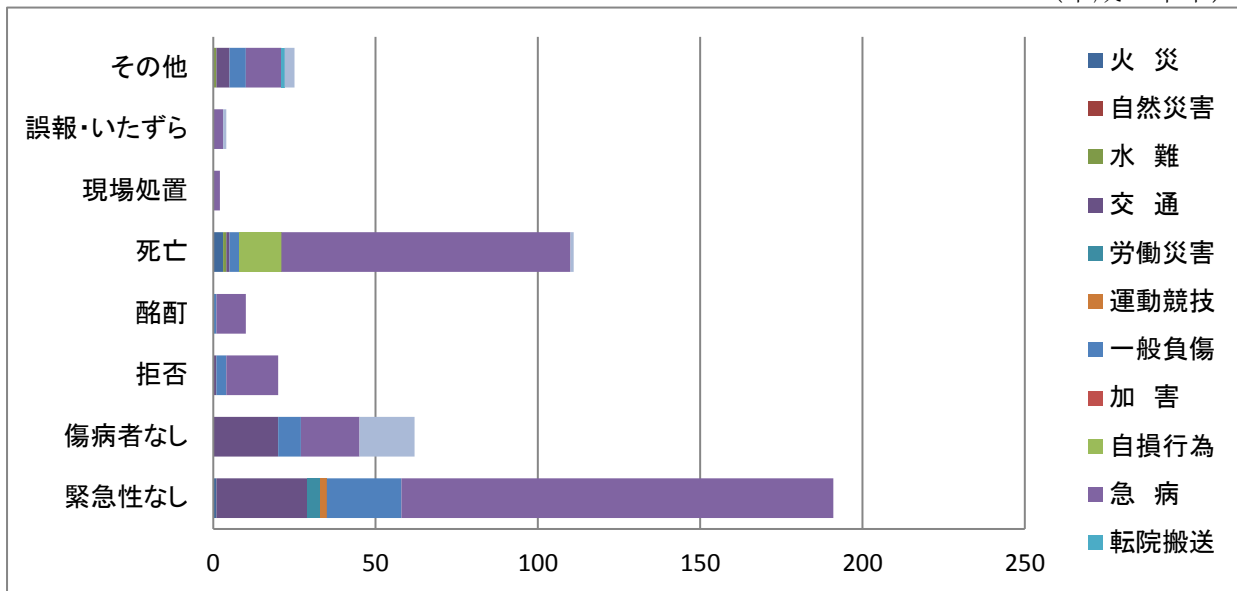
(平成30年中)



所要時間	10分未満	10分以上20分未満	20分以上30分未満	30分以上60分未満	60分以上120分未満	120分以上	平均所要時間
搬送人員		39	488	2,649	539	13	44.6

# 10. 不搬送理由別件数

(平成30年中)



区分	緊急性なし	傷病者なし	拒否	酩酊	死亡	現場処置	誤報・いたずら	その他	合計
火災	1				3				4
自然災害									0
水難					1			1	2
交通	28	20	1		1			4	54
労働災害	4								4
運動競技	2								2
一般負傷	23	7	3	1	3			5	42
加害									0
自損行為					13				13
急病	133	18	16	9	89	2	3	11	281
転院搬送								1	1
医師搬送									0
その他		17			1		1	3	22
合計	191	62	20	10	111	2	4	25	425

# 1 1. 救急隊員の行った応急処置件数

事故種別	応急処置傷病程度	応急処置対象人員	止血	固定	人工呼吸	胸骨圧迫		心肺蘇生		酸素吸入	気道確保				保温	被覆	在宅	
						うち自動	うち自動	1	2		3	4						
急病	死亡	138			3	20	11	132	83	135	133		1	18	19	6		10
	重症	282	1		3	2	1	20	10	150	33			3	1	64	1	13
	中等症	861	3	4	1	1		1		255	16					201	3	19
	軽症	977	10			1				66	3					185	3	16
	その他																	
	計	2,258	14	4	7	24	12	153	93	606	185		1	21	20	456	7	58
交通事故	死亡	1	1	1				1		1	1							
	重症	21	2	13						9						6	7	
	中等症	63	8	20						8						10	7	
	軽症	153	9	26						1						16	9	
	その他																	
	計	238	20	60				1		19	1					32	23	
一般負傷	死亡	10	1	1				9	7	10	9		3	2	1	1	2	
	重症	85	2	13		1	1	5	3	13	6		6		2	19	3	
	中等症	170	9	30						19	2					43	15	1
	軽症	209	31	9						7						38	55	1
	その他																	
	計	474	43	53		1	1	14	10	49	17		9	2	3	101	75	2
その他	死亡	11				4	4	10	5	11	10			3				
	重症	153	1	2				2	1	58	5					24	1	2
	中等症	464	3	5						108	4					81	5	6
	軽症	105	6	5						18	1					9	8	2
	その他																	
	計	733	10	12		4	4	12	6	195	20			3		114	14	10
合計	死亡	160	2	2	3	24	15	152	95	157	153		4	23	20	7	2	10
	重症	541	6	28	3	3	2	27	14	230	44		6	3	3	113	12	15
	中等症	1,558	23	59	1	1		1		390	22					335	30	26
	軽症	1,444	56	40		1				92	4					248	75	19
	その他																	
	計	3,703	87	129	7	29	17	180	109	869	223		10	26	23	703	119	70

注1 気道確保 1には、経鼻エアウェイを使用して気道確保を行った件数を内数として記載  
2には、喉頭鏡・鉗子等により異物除去を行った件数を内数として記載  
3には、救急救命士がラリングアルマスク（気管挿管含）等を使用して気道確保を行った件数を内数として記載  
4には、救急救命士が気管挿管チューブを使用して気道確保を行った件数を内数として記載

(平成30年中)

療法継続			ショックパ ンツによ る血圧 保 持	除細動	静脈 路確 保 (輸 液)	薬剤 投与	その 他の 応急 処 置	血圧 測定	聴診器 による 心音 呼吸音 聴取	血中酸 素飽和 度測定	心電図	静脈路確保		血糖 測定	ブド ウ糖 投与	計
												うちCPA前	うちCPA後			
A	B	C														
	3	7		5	55	42	2	15	62	13	136		55	1		825
2	3	9		7	14	7	17	265	81	267	260	4	10	13		1,232
1	2	17			7		29	845	237	855	733	7		14	4	3,235
	1	15			4		11	959	149	972	700	4		16	4	3,103
3	9	48		12	80	49	59	2,084	529	2,107	1,829	15	65	44	8	8,395
											1					6
					1			21	8	21	9	1				98
					2			63	20	63	27	2		1		231
								148	19	153	29			1		411
					3			232	47	237	66	3		2		746
					5	4		1	3	2	10		5			63
					3	1	1	79	8	79	40		3			276
		1			1			168	20	170	66	1				545
		1			1		2	204	13	209	68	1				639
		2			10	5	3	452	44	460	184	2	8			1,523
				2	4	5	1	2	6	2	11		4			72
		2			1	1	3	147	18	148	94		1			508
	3	5					4	451	38	463	266					1,434
	1	1					2	105	7	102	58					323
	4	8		2	5	6	10	705	69	715	429		5			2,337
	3	7		7	64	51	3	18	71	17	158		64	1		966
2	3	11		7	19	9	21	512	115	515	403	5	14	13		2,114
1	5	23			10		33	1527	315	1,551	1,092	10		15	4	5,445
	2	17			5		15	1416	188	1,436	855	5		17	4	4,476
3	13	58		14	98	60	72	3,473	689	3,519	2,508	20	78	46	8	13,001

療法継続欄

Aには、点滴が施されている傷病者に対し応急処置等を行った件数を内数として記載

Bには、気管切開・人工肛門等が施されている傷病者に対し応急処置等を行った件数を内数として記載

Cには、A・B以外の傷病者に対し応急処置等を行った件数を内数として記載

## 1 2. 収容医療機関別搬送人員

(平成30年中)

		計		急病		交通		一般		その他		
			うち管外		うち管外		うち管外		うち管外		うち管外	
救急告示医療機関	国 立											
	公 立	2,176	1,864	1,351	1,108	96	79	176	146	553	531	
	公 的	219	219	120	120	10	10	18	18	71	71	
	私 的	病 院	1,106	58	631	15	123	5	256	8	96	30
		診 療 所										
	計	3,501	2,141	2,102	1,243	229	94	450	172	720	632	
その他の医療機関	国 立	12		8						4		
	公 立	36		29		2		4		1		
	私 的	病 院	41	10	28	2			4		9	8
		診 療 所	134	4	93	4	14		20		7	
	計	223	14	158	6	16		28		21	8	
その他の場所		4	4	4	4							
合 計		3,728	2,159	2,264	1,253	245	94	478	172	741	640	

### 1 3. 応急手当普及啓発状況

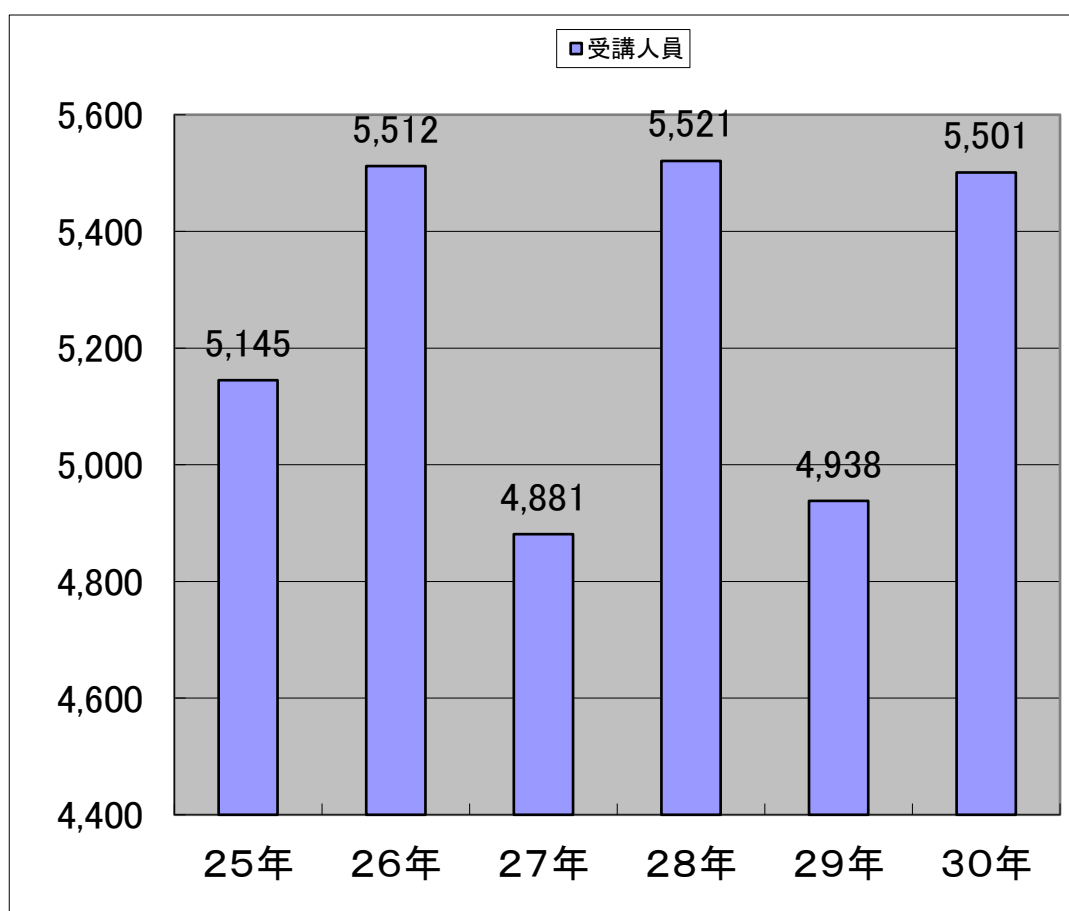
(平成30年中)

講習区分 署	普通救命※		上級救命		応急手当普及員※		救命入門コース		実技救命講習		その他		合 計	
	回 数	受講人員	回 数	受講人員	回 数	受講人員	回 数	受講人員	回 数	受講人員	回 数	受講人員	回 数	受講人員
中 央	22	203	2	58	2	35	22	687	3	40	59	1,805	110	2,828
温 泉											8	180	8	180
南温泉	2	53					2	74			10	419	14	546
東 和	6	76					3	96			9	140	18	312
北	2	62			1	10	5	81			30	1,134	38	1,287
大 迫	1	18					4	85	2	69	8	176	15	348
合 計	33	412	2	58	3	45	36	1023	5	109	124	3,854	203	5,501

※「普通救命」はI、II、IIIを含む

※「応急手当普及員」は再講習を含む

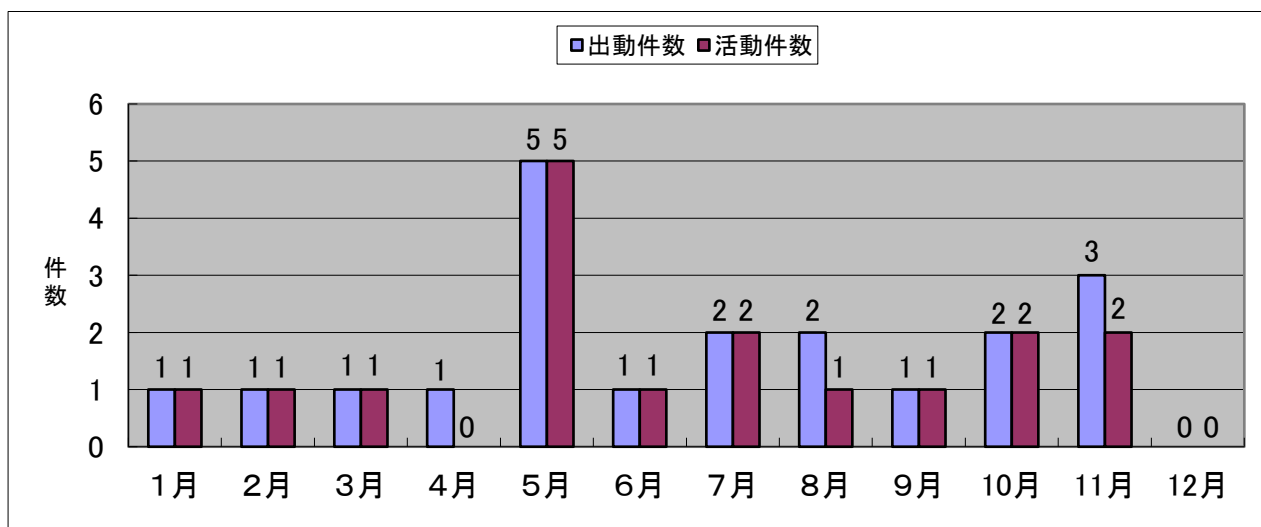
#### 《応急手当受講者数推移》



年	25年	26年	27年	28年	29年	30年
受講人員	5,145	5,512	4,881	5,521	4,938	5,501

# 1 4. 救助活動状況 月別

(平成30年中)

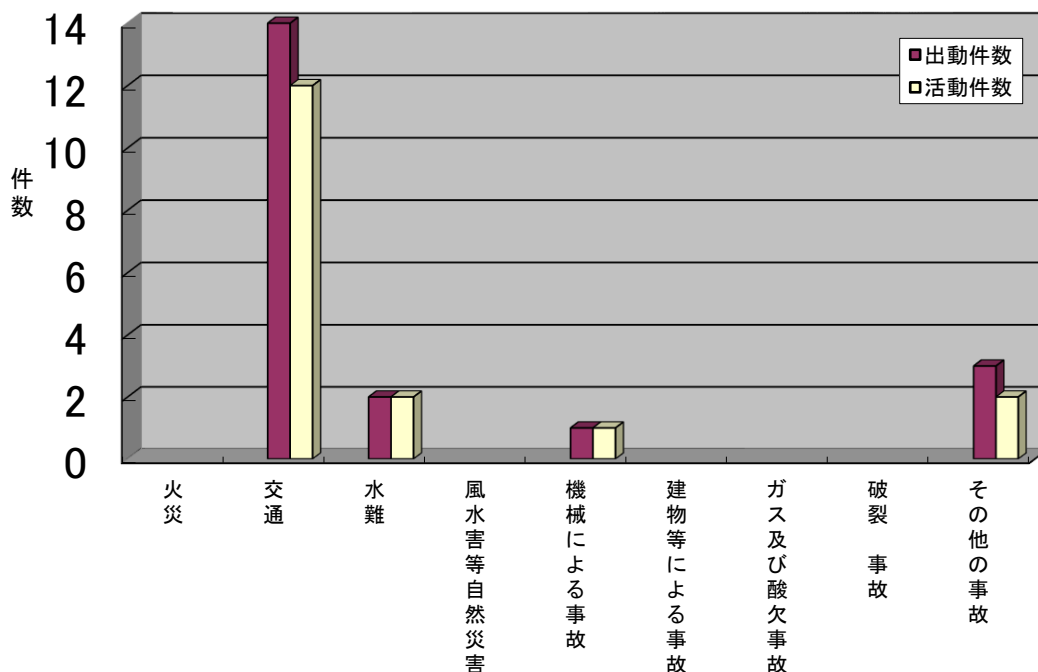


区分	1月	2月	3月	4月	5月	6月	7月	8月	9月	10月	11月	12月	合計
出動件数	1	1	1	1	5	1	2	2	1	2	3	0	20
活動件数	1	1	1	0	5	1	2	1	1	2	2	0	17

※出動: 20件中3件管轄外出動 活動: 17件中2件管轄外活動

# 1 5. 事故種別々出動・活動件数

(平成30年中)

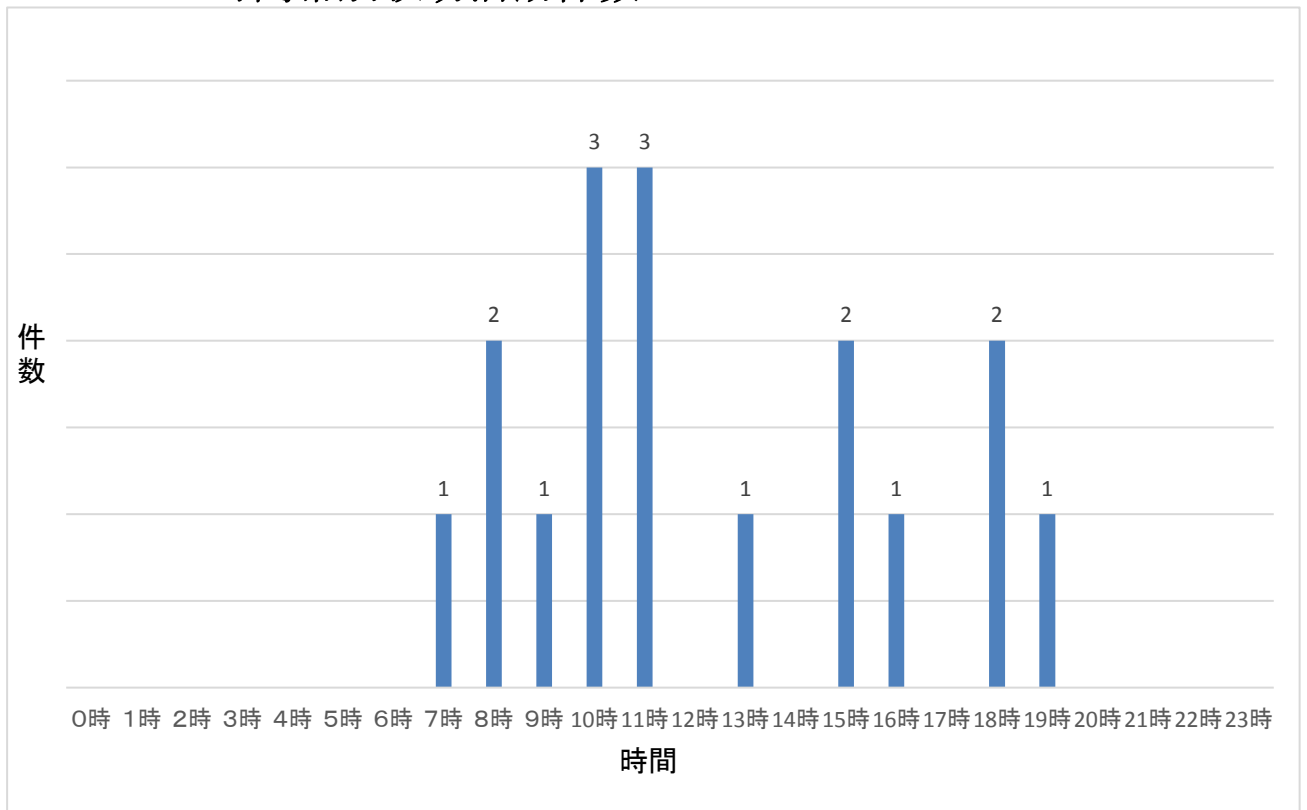


区分	火災	交通	水難	風水害等自然災害	機械による事故	建物等による事故	ガス及び酸欠事故	破裂事故	その他の事故
出動件数		14	2		1				3
活動件数		12	2		1				2

※出動: 20件中3件管轄外出動 ※活動: 17件中2件管轄外活動



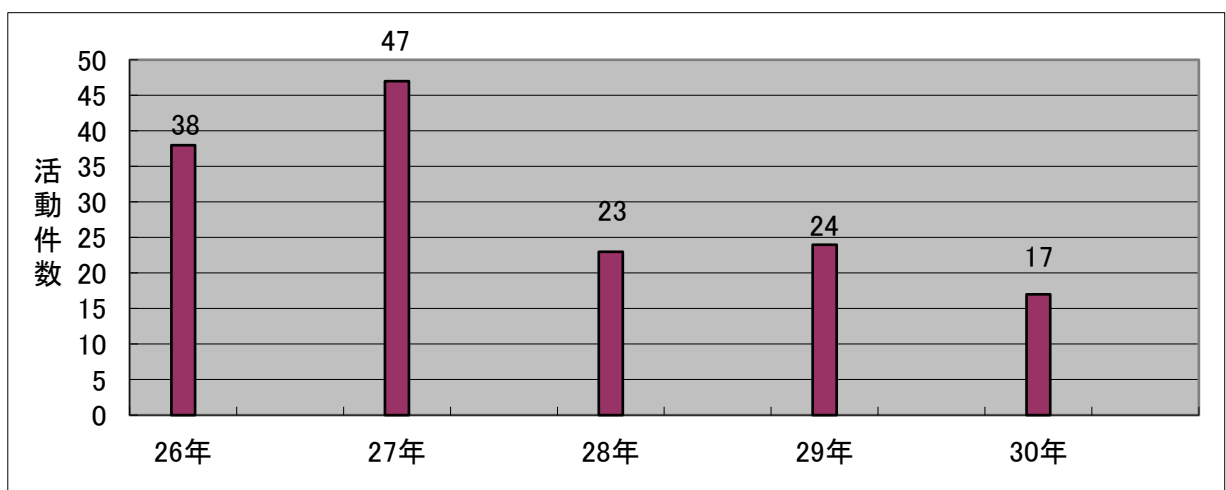
## 1 6 . 時間帯別救助活動件数



区分	0時	1時	2時	3時	4時	5時	6時	7時	8時	9時	10時	11時	12時	13時	14時	15時	16時	17時	18時	19時	20時	21時	22時	23時
活動件数								1	2	1	3	3		1		2	1		2	1				

※17件中2件管轄外活動

## 1 7 . 過去5年間推移 救助活動件数



	26年	27年	28年	29年	30年
活動件数	38	47	23	24	17

※H30年17件中2件管轄外活動



# 消防団 協力団体等





# 1. 管内消防団の組織

(平成 31 年 4 月 1 日現在)

花巻市消防団

団 長	鎌 田 幸 也	1 本部・23 分団
副団長	高 橋 司	124 個部
同	小 松 正 幸	団員数 1,812 名
同	佐々木 一 也	
同	千 葉 安 憲	
本部長	板 垣 光 善	

# 2. 階級別消防団員数

(平成 31 年 4 月 1 日現在)

	団 長	副団長	分団長	副分団長	部 長	班 長	団 員	機能別 団 員	合 計
定 員	1	5	36	34	174	296	1,596		2,142
実 数	1	5	36	34(2)	167(1)	280(3)	1,136(11)	153	1,812(17)

\* ( ) 内の数字は女性消防団員数

# 3. 在職年数別消防団員数

(平成 31 年 4 月 1 日現在)

5 年未満	5 年以上 10 年未満	10 年以上 15 年未満	15 年以上 20 年未満	20 年以上 25 年未満	25 年以上 30 年未満	30 年以上	合 計
411(3)	401(4)	362(1)	279(3)	179(5)	104(1)	76	1,812(17)

\* ( ) 内の数字は女性消防団員数

# 4. 年齢別消防団員数

(平成 31 年 4 月 1 日現在)

21 歳未満	21 歳以上 26 歳未満	26 歳以上 31 歳未満	31 歳以上 36 歳未満	36 歳以上 41 歳未満	41 歳以上 46 歳未満	46 歳以上 51 歳未満	51 歳以上 56 歳未満	56 歳以上 61 歳未満	61 歳以上	平均年齢
4	39(1)	124(1)	230(1)	367(1)	379(3)	277(4)	167	132(3)	103(3)	43.2 (47.5)

\* ( ) 内の数字は女性消防団員数

# 5. 階級別報酬年額

(平成 31 年 4 月 1 日現在 単位：円)

団 長	副 団 長	分 団 長	副分団長	部 長	班 長	団 員	機能別団員
157,000	108,000	76,000	57,500	45,000	28,000	22,500	7,500

## 6. 消防団の消防ポンプ自動車等配置状況

(平成31年4月1日現在)

指揮車等	水槽付消防ポンプ自動車	消防ポンプ自動車	小型動力ポンプ付積載車	小型動力ポンプ付軽積載車	小型動力ポンプ	積載車(予備車等)
4	1	41	83	5	7	3

## 7. 消防団出動状況

(平成30年中)

火災出動			風水害等出動		訓練出動		警戒出動		その他出動	
回数	車両台数	延べ人数	日数	延べ人数	日数	延べ人数	日数	延べ人数	日数	延べ人数
42	436	1,840	8	413	70	9,697	55	11,639	38	1,105

## 8. 歴代消防団長

旧花巻市消防団

氏名	在職期間
島 理 三	昭和29年4月1日 ~ 昭和30年5月31日
伊 藤 覺之丞	昭和30年6月1日 ~ 昭和33年3月31日
多 田 佐	昭和33年4月1日 ~ 昭和34年11月30日
高 橋 久	昭和34年12月1日 ~ 昭和36年3月31日
木 村 竜 一	昭和37年4月1日 ~ 昭和37年2月28日
阿 部 作兵衛	昭和36年4月1日 ~ 昭和41年9月30日
菊 池 秀 雄	昭和41年10月1日 ~ 昭和45年3月31日
木 村 盛 治	昭和45年4月1日 ~ 昭和53年3月31日
佐 藤 憲 一	昭和53年4月1日 ~ 昭和54年3月31日
堀岡市右エ門	昭和54年4月1日 ~ 昭和55年3月31日
久保田 昭 吉	昭和55年4月1日 ~ 昭和61年3月31日
伊 藤 祐武美	昭和61年4月1日 ~ 平成元年3月31日
平 賀 義 蔵	平成元年4月1日 ~ 平成5年3月31日
伊 藤 益 三	平成5年4月1日 ~ 平成7年3月31日
多 田 昌 助	平成7年4月1日 ~ 平成11年3月31日
木 村 正	平成11年4月1日 ~ 平成13年3月31日
富 澤 久 和	平成13年4月1日 ~ 平成15年3月31日

葛 卷 義 久	平成 15 年 4 月 1 日 ~ 平成 19 年 4 月 31 日
---------	------------------------------------

旧大迫町消防団

氏 名	在 職 期 間
畠 益 三	昭和 30 年 1 月 1 日 ~ 昭和 30 年 12 月 31 日
村 田 俊 治	昭和 31 年 1 月 1 日 ~ 昭和 48 年 3 月 31 日
伊 藤 隆 雄	昭和 48 年 4 月 1 日 ~ 昭和 55 年 3 月 31 日
川 村 源 一	昭和 55 年 4 月 1 日 ~ 昭和 56 年 12 月 1 日
及 川 久 男	昭和 56 年 12 月 14 日 ~ 昭和 63 年 3 月 31 日
八重樫 貢	昭和 63 年 4 月 1 日 ~ 平成 4 年 3 月 31 日
近 村 光 雄	平成 4 年 4 月 1 日 ~ 平成 7 年 3 月 27 日
川 村 俊 英	平成 7 年 4 月 1 日 ~ 平成 12 年 3 月 31 日
中 村 英 造	平成 12 年 4 月 1 日 ~ 平成 15 年 3 月 24 日
伊 藤 光 雄	平成 15 年 3 月 25 日 ~ 平成 19 年 3 月 31 日

旧石鳥谷町消防団

氏 名	在 職 期 間
関 賢 七	昭和 30 年 4 月 1 日 ~ 昭和 35 年 5 月 31 日
熊 谷 丑五郎	昭和 35 年 6 月 10 日 ~ 昭和 36 年 3 月 31 日
高 橋 一 郎	昭和 36 年 4 月 1 日 ~ 昭和 38 年 3 月 31 日
清 水 留 七	昭和 38 年 4 月 1 日 ~ 昭和 44 年 3 月 31 日
高 橋 庄四郎	昭和 44 年 4 月 1 日 ~ 昭和 54 年 3 月 31 日
川 村 順一郎	昭和 54 年 4 月 1 日 ~ 昭和 60 年 3 月 31 日
高 橋 傳	昭和 60 年 4 月 1 日 ~ 平成元年 3 月 31 日
大 原 昭 三	平成元年 4 月 1 日 ~ 平成 5 年 3 月 31 日
小村田 隆 司	平成 5 年 4 月 1 日 ~ 平成 7 年 3 月 31 日
藤 原 庄 治	平成 7 年 8 月 11 日 ~ 平成 9 年 3 月 31 日
高 橋 久 男	平成 9 年 4 月 1 日 ~ 平成 13 年 3 月 31 日
小 原 一 之	平成 13 年 4 月 1 日 ~ 平成 19 年 3 月 31 日

旧東和町消防団

氏 名	在 職 期 間
千 葉 庄 作	昭和 30 年 1 月 1 日 ~ 昭和 31 年 1 月 9 日
藤 井 順 平	昭和 31 年 1 月 10 日 ~ 昭和 32 年 12 月 23 日
大 松 栄 七	昭和 32 年 12 月 24 日 ~ 昭和 35 年 4 月 19 日
志田藤 徳 美	昭和 35 年 4 月 20 日 ~ 昭和 39 年 6 月 30 日
小 原 喜 一	昭和 39 年 7 月 1 日 ~ 昭和 43 年 4 月 19 日

菊池盛夫	昭和43年4月20日	～	昭和53年4月19日
藤井敏衛	昭和53年4月20日	～	平成4年4月19日
多田次雄	平成4年4月20日	～	平成8年4月19日
吉田功	平成8年4月20日	～	平成15年3月31日
佐々木精一	平成15年4月1日	～	平成19年3月31日

現花巻市消防団

氏名	在職期間		
多田充	平成19年4月1日	～	平成21年3月31日
藤原志功	平成21年4月1日	～	平成23年3月31日
藤舘政義	平成23年4月1日	～	平成25年3月31日
鎌田定夫	平成25年4月1日	～	平成27年3月31日
小原勇孝	平成27年4月1日	～	平成31年3月31日
鎌田幸也	平成31年4月1日	～	現在に至る



## 9. 婦人消防協力隊の状況

(平成31年4月1日現在)

名 称	隊員数	結成年月日	備 考
花巻市花巻地域婦人消防連絡協議会	294名	平成3年7月31日	
大迫町婦人消防協力隊連絡協議会	66名	昭和53年4月1日	
石鳥谷町婦人消防協力隊	262名	昭和40年10月1日	
東和町婦人消防協力隊	228名	昭和55年5月31日	
4 協 力 隊	850名		

## 10. 少年消防クラブの状況

(平成31年4月1日現在)

ク ラ ブ 名 称	クラブ員数	結成年月日
轟 木 子 供 消 防 隊	15名	昭和55年8月1日
太田小学校少年消防クラブ	100名	平成23年5月1日
四日町一丁目二区消防クラブ	50名	昭和64年1月4日
城内ジュニア消防クラブ	11名	平成2年1月1日
一善会少年消防クラブ	22名	昭和60年9月1日
清光少年消防クラブ	26名	昭和62年4月1日
大瀬川少年消防クラブ	24名	昭和63年3月27日
新堀1区少年消防クラブ	17名	昭和63年5月1日
東中島少年消防クラブ	27名	昭和63年5月1日
少年消防クラブ9クラブ	292名	

# 1 1. 幼年消防クラブの状況

(平成 31 年 4 月 1 日現在)

ク ラ ブ 名 称	クラブ員数	結 成 年 月 日
市立西公園保育園幼年消防クラブ	98名	昭和 62 年 4 月 1 日
学校法人湯本学園 湯本保育園幼年消防クラブ	51名	昭和 62 年 4 月 1 日
市立花巻幼稚園幼年消防クラブ	74名	昭和 62 年 4 月 1 日
社会福祉法人島保育園幼年消防クラブ	76名	昭和 62 年 4 月 1 日
社会福祉法人藤乃こども園幼年消防クラブ	65名	昭和 62 年 4 月 1 日
社会福祉法人やさわ やさわこども園幼年消防クラブ	72名	昭和 62 年 4 月 1 日
社会福祉法人めぐみ保育園幼年消防クラブ	64名	昭和 62 年 4 月 1 日
学校法人大谷幼稚園幼年消防クラブ	226名	昭和 62 年 4 月 1 日
学校法人湯口大谷幼稚園幼年消防クラブ	52名	昭和 62 年 4 月 1 日
社会福祉法人二枚橋保育園幼年消防クラブ	73名	昭和 62 年 6 月 1 日
花巻ささま幼稚園幼年消防クラブ	79名	昭和 62 年 6 月 1 日
社会福祉法人松園福祉会 松園保育園幼年消防クラブ	67名	昭和 62 年 6 月 1 日
社会福祉法人花巻保育園幼年消防クラブ	43名	昭和 63 年 4 月 1 日
市立太田保育園幼年消防クラブ	36名	昭和 63 年 4 月 1 日
市立宮野目保育園幼年消防クラブ	88名	昭和 63 年 4 月 1 日
学校法人湯本学園 ゆもと幼稚園幼年消防クラブ	66名	昭和 63 年 4 月 1 日
学校法人豊水久田野学園 花巻みなみ幼稚園幼年消防クラブ	111名	昭和 63 年 4 月 1 日
学校法人豊水久田野学園 たかきこども園幼年消防クラブ	71名	昭和 63 年 4 月 1 日
太陽の子保育園幼年消防クラブ	117名	平成 2 年 3 月 29 日
学校法人豊水久田野学園 南城保育園幼年消防クラブ	70名	平成 7 年 5 月 1 日
市立笹間保育園幼年消防クラブ	35名	平成 7 年 5 月 1 日
市立湯口保育園幼年消防クラブ	44名	平成 7 年 5 月 1 日
社会福祉法人松園福祉会 日居城野保育園幼年消防クラブ	81名	平成 7 年 5 月 1 日
社会福祉法人おひさま保育園幼年消防クラブ	69名	平成 27 年 4 月 1 日
市立大迫保育園幼年消防クラブ	62名	昭和 62 年 3 月 1 日
市立亀ヶ森保育園幼年消防クラブ	15名	昭和 62 年 3 月 1 日
石鳥谷保育園幼年消防クラブ	82名	昭和 60 年 9 月 1 日
石鳥谷善隣館保育園幼年消防クラブ	77名	昭和 60 年 9 月 1 日
八幡保育園幼年消防クラブ	70名	昭和 61 年 9 月 1 日
八重畑保育園幼年消防クラブ	60名	昭和 61 年 9 月 1 日
新堀保育園幼年消防クラブ	68名	昭和 61 年 9 月 1 日
市立浮田保育園幼年消防クラブ	13名	昭和 60 年 8 月 14 日
市立土沢幼稚園幼年消防クラブ	15名	昭和 61 年 6 月 1 日
市立小山田保育園幼年消防クラブ	21名	昭和 61 年 6 月 1 日
市立上瀬保育園幼年消防クラブ	30名	昭和 61 年 6 月 1 日
市立成島保育園幼年消防クラブ	34名	昭和 61 年 6 月 1 日
社会福祉法人土沢保育園幼年消防クラブ	78名	昭和 61 年 7 月 1 日
幼年消防クラブ 37クラブ	2,453名	

# 平成30年版消防年報

令和元年 8 月 発刊

花巻市消防本部

〒025-0098 岩手県花巻市材木町12番6号

TEL (0198) 24-2119 (代)

FAX (0198) 22-5549