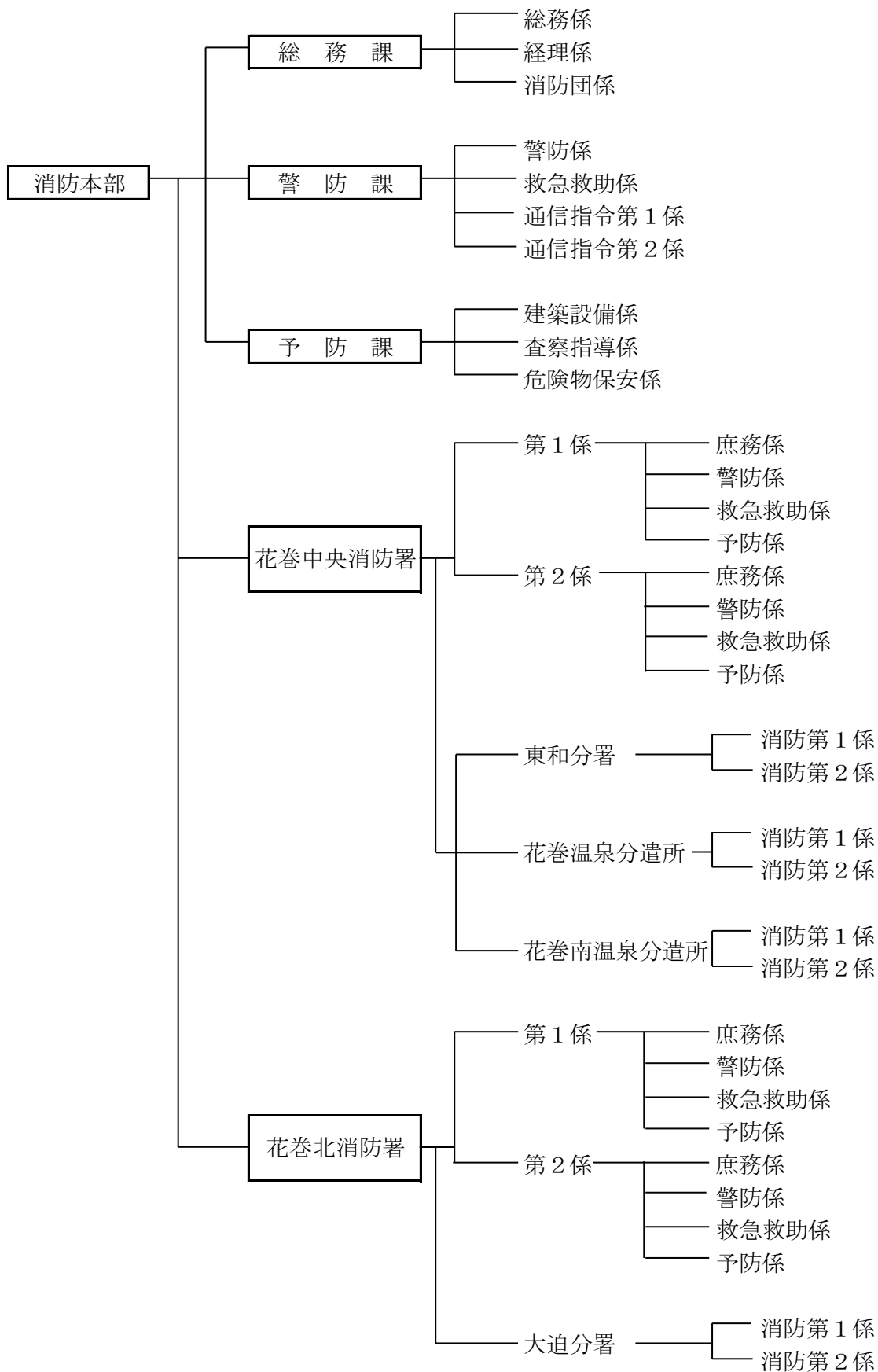


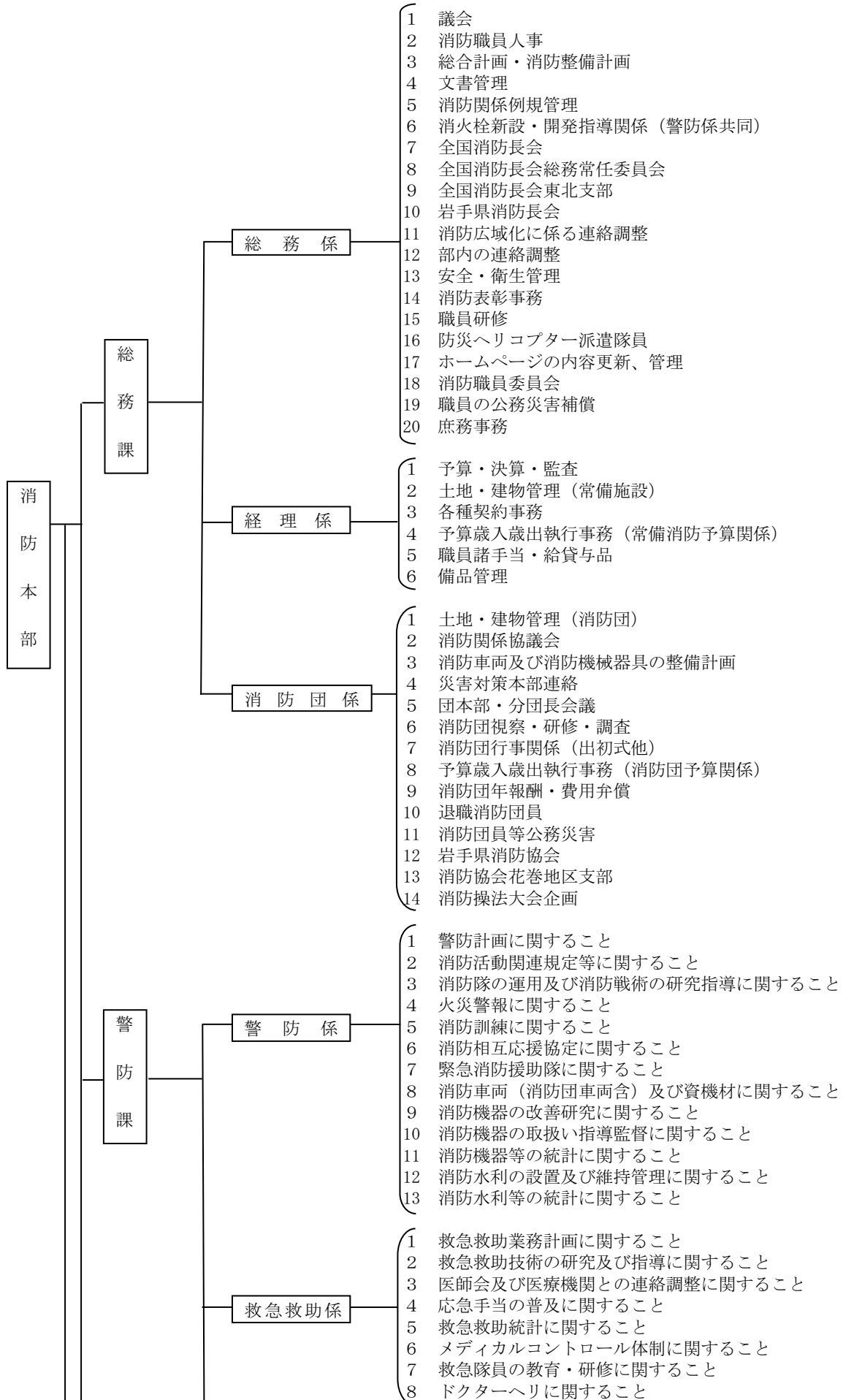
総務編

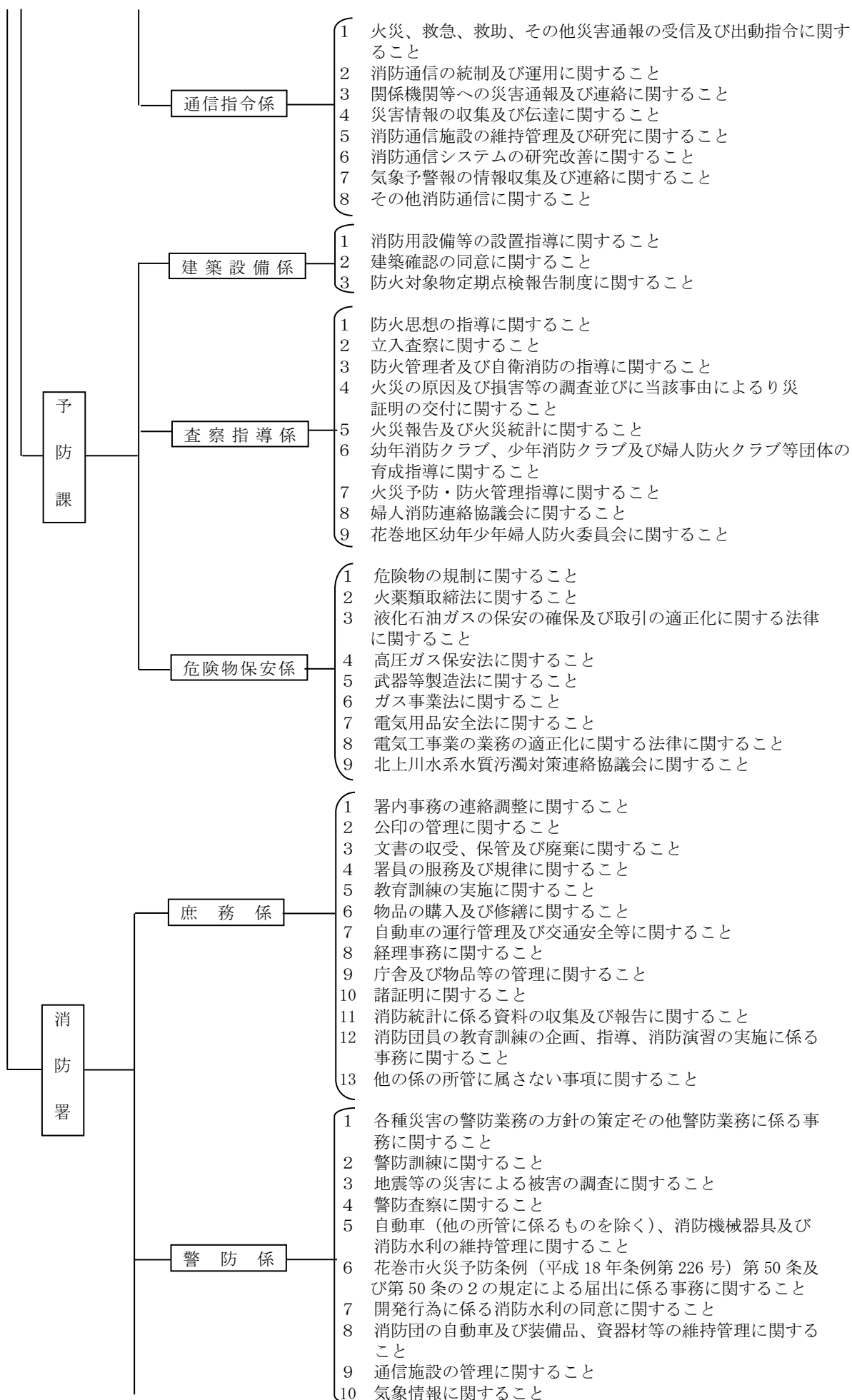


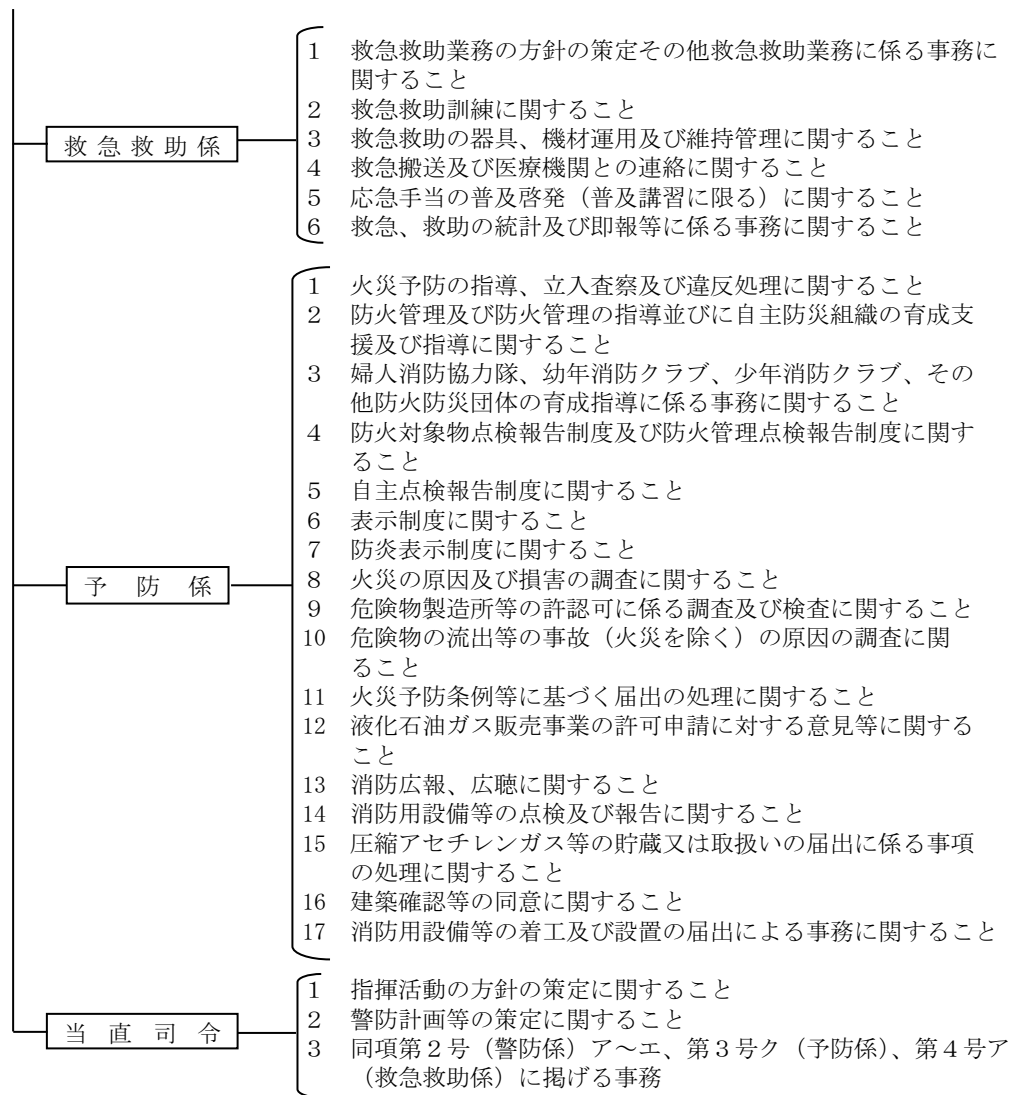
1. 花巻市消防本部の組織



2. 花巻市消防本部事務分掌



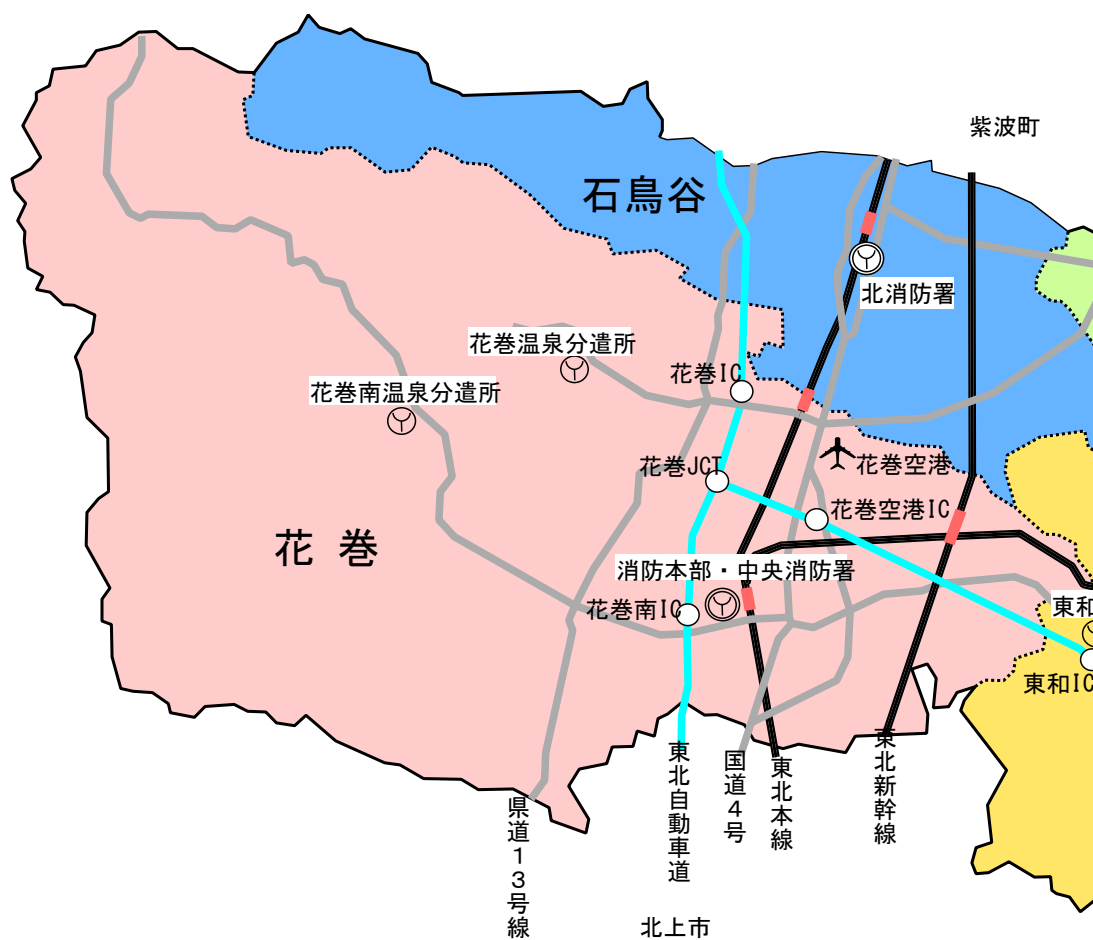




3. 管内の現況

	署 所 別	人 口 (人)	世 帯 数 (世 帯)	面 積 (km ²)	人 口 密 度 (人/km ²)
花 巻	消 防 本 部	66,307	28,568	385.4	172.05
	中 央 消 防 署				
	中央消防署花巻温泉分遣所 中央消防署花巻南温泉分遣所				
	中央消防署東和分署	7,711	3,015	157.5	48.96
	北 消 防 署	13,251	5,310	118.6	111.76
	北消防署大迫分署	4,439	1,784	246.8	17.98
合 計 (平 均)		91,708	38,677	908.3	100.96

4. 消防本部、署所の位置及び管轄区域



(令和5年4月1日現在)

消防吏員 数(人)	消防吏員 一人当たり		消防ポン プ自動車 台数	消防ポンプ自動車 1台当たり			救急自動車台数 (内は予備車)
	人口(人)	世帯数		人口(人)	世帯数	面積(km ²)	
30							(1)
60	1,105	476	4	16,577	7,142	96.35	4
17	454	177	1	7,711	3,015	157.51	1
25	530	212	1	13,251	5,310	118.57	1
17	261	105	1	4,439	1,784	246.84	1
149	(615)	(260)	7	(13,101)	(5,525)	(129.76)	7



5. 消防予算当初（令和4年、令和5年度）

（単位：千円）

		令和4年度	令和5年度
花巻市総予算額（A）		48,164,662	53,791,155
花巻市消防予算額（B）		1,648,012	1,786,441
比率 B/A（%）		3.4%	3.3%
消防予算額の 内訳	常備消防費 常備消防施設費	1,301,740	1,447,398
	非常備消防費 非常備消防施設費	345,961	338,840
	水防費	308	203
	災害対策費	3	3

（単位：円）

花巻市消防予算 額の換算	人口1人当たり	17,734	19,480
	1世帯当たり	42,801	46,189
常備消防費、常 備消防施設費の 換算	消防吏員1人当 たり	8,678,267	9,714,081

6. 消防庁舎の概要

(令和5年4月1日現在)

区分	所在地	敷地面積	建築延面積	構造	建築年月日
消防本部 中央消防署	花巻市材木町12番6号	3,853.17㎡	2027.92㎡	鉄筋コンクリート造、地下1階 地上3階、訓練塔地上7階建	S53.5.31
車庫及び空気ボンベ 充填室	〃		205.20㎡	鉄骨造平屋建	H23.3.24
倉庫	〃		33.74㎡	鉄骨造	H23.3.24
水防倉庫	〃		13.98㎡	軽量鉄骨造	H26.1.23
物置	〃		5.48㎡	軽量鉄骨造	H26.1.23
少量危険物保管庫	〃		3.35㎡	軽量鉄骨造	H26.1.23
自家発電置場	〃		5.22㎡	鉄骨造	H16.3
花巻市消防本部 資機材庫	花巻市南万丁目 970番地10	251㎡	84㎡	鉄骨造平屋建	H7.3
中央消防署 花巻温泉分遣所	花巻市台第5地割 21番地1	1,298㎡	269.06㎡	鉄骨一部木造平屋建	H21.3.14
自家発電置場	〃		2.64㎡	鉄骨造	H16.3
中央消防署 花巻南温泉分遣所	花巻市湯口字大沢 187番地2	711㎡	237.36㎡	鉄骨一部木造	H2.10.22
自家発電置場	〃		2.64㎡	鉄骨造	H16.3
花巻中央消防署 東和分署	花巻市東和町安俵 6区115番地	738㎡	346㎡	鉄骨造平屋建	S61.11.30
救急室兼車庫	〃		71.82㎡	鉄骨造平屋建	R3.12.9
自家発電置場	〃		2.64㎡	鉄骨造	H16.3
北消防署	花巻市石鳥谷町八 幡第4地割100番地1	4,127㎡	984.42㎡	鉄骨造2階建	H23.4.27
主訓練塔	〃		175㎡	鉄骨造5階建	H23.4.27
倉庫(補助訓練塔)	〃		60㎡	鉄骨造平屋建	H23.4.27
自家発電置場	〃		2.64㎡	鉄骨造	H23.4.27
北消防署 大迫分署	花巻市大迫町大迫 第13地割22番地1	893㎡	436.29㎡	鉄骨造一部2階建て	H24.3.25
自家発電置場	〃		2.64㎡	鉄骨造	H24.3.25

7. 職員の階級別配置状況

(令和5年4月1日現在)

階級 署所別		消防監	消防司令長	消防司令	消防司令補	消防士長	消防副士長		消防士		人数	うち女性	
							うち女性	うち女性	うち女性	うち女性			
消防本部	消防長、次長	1	1								2		
	総務課			2	4						6		
	警防課		1	3	6			3			13		
	予防課		1	2				1	1		4	1	
	※派遣				2					3	5		
	小計	1	3	7	12			4	1	3	30	1	
花巻中央消防署	本署		1	5	13	9	1	6	1	10	2	44	4
	花巻温泉分遣所				2	2		3		1		8	
	花巻南温泉分遣所				2	2		2		2		8	
	東和分署			2	3	4		5		3		17	
	小計		1	7	20	17	1	16	1	16	2	77	4
花巻北消防署	本署		1	4	6	4		6	2	4		25	2
	大迫分署			2	3	4		7		1		17	
	小計		1	6	9	8		13	2	5		42	2
合計		1	5	20	41	25	1	33	4	24	2	149	7

※岩手県防災航空隊派遣1名

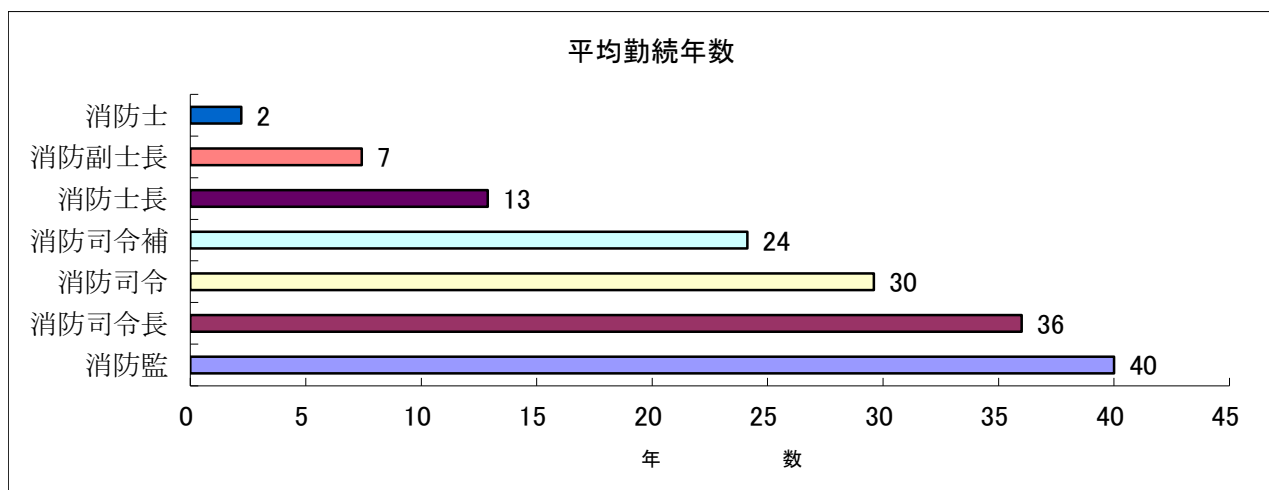
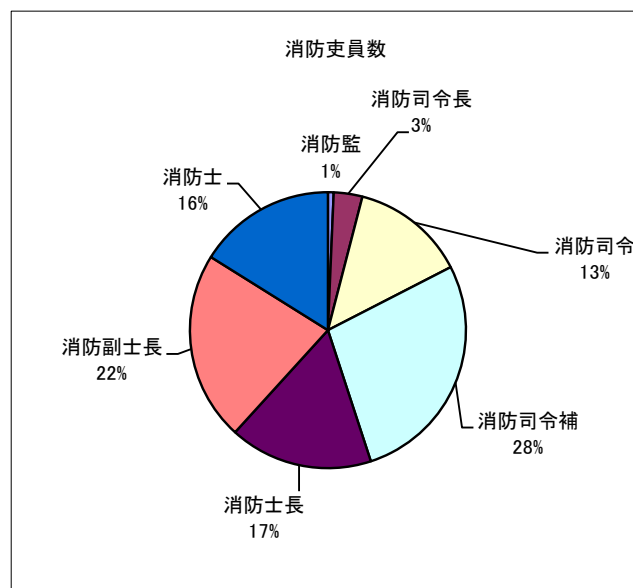
いわて消防通信指令事務協議会推進室派遣1名

岩手県消防学校初任科教育課程派遣3名

8. 職員の階級別平均年齢、平均勤続年数

(令和5年4月1日現在)

階級 \ 区分	消防吏員数	平均年齢	平均勤続年数
消防監	1名	58歳	40年
消防司令長	5名	56歳	36年
消防司令	20名	50歳	30年
消防司令補	41名	44歳	24年
消防士長	25名	34歳	13年
消防副士長	33名	28歳	7年
消防士	24名	22歳	2年
合計	149名	37歳	16年



9. 職員の年齢別在職年数

(令和5年4月1日現在)

在職年数 \ 年 齢	年 齢										合 計
	18 ～ 20	21 ～ 25	26 ～ 30	31 ～ 35	36 ～ 40	41 ～ 45	46 ～ 50	51 ～ 55	56 以上	うち 女性	
1年未満	2	1	1								4
1年	2	3								1	5
2年	1	2	3								6
3年		4									4
4年		4	3							1	7
5年		2	2								4
6年		3	4	1						2	8
7年		1	4							1	5
8年			2	1							3
9年			5	5							10
10年			1	2							3
11年			2							1	2
12年				4							4
13年				7	1						8
14年				1	3					1	4
15年				1	2						3
16年					3						3
17年					1						1
18年											
19年						2					2
20年					3	2					5
21年											
22年						3					3
23年						2	1				3
24年						2					2
25年						5	2				7
26年						2	3	1			6
27年						3	5	1			9
28年							5				5
29年							3	1			4
30年							7				7
31年											
32年							1	1			2
33年								3	2		5
34年											
35年								1	1		2
36年											
37年								1			1
38年											
39年											
40年									2		2
41年											
合 計	5	20	27	22	13	21	27	9	5	7	149
うち女性		2	3	1	1					7	

10. 職員の階級別在職年数

(令和5年4月1日現在)

階級 在職年数	消防監	消防 司令長	消防 司令	消防 司令補	消防 士長	消防 副士長	消防士	合計	
								うち女性	
1年未満							4		4
1年							5	1	5
2年						1	5		6
3年							4		4
4年						3	4	1	7
5年						2	2		4
6年						8		2	8
7年						5		1	5
8年						3			3
9年					4	6			10
10年					3				3
11年						2		1	2
12年					3	1			4
13年					6	2			8
14年					4			1	4
15年				1	2				3
16年				2	1				3
17年				1					1
18年									
19年				2					2
20年				3	2				5
21年									
22年				3					3
23年				3					3
24年				2					2
25年			1	6					7
26年			2	4					6
27年			1	8					9
28年			3	2					5
29年			2	2					4
30年			5	2					7
31年									
32年			2						2
33年		1	4						5
34年									
35年		2							2
36年									
37年		1							1
38年									
39年									
40年以上	1	1							2
合計	1	5	20	41	25	33	24	7	149
うち女性					1	4	2	7	

11. 職員の階級別年齢状況

(令和5年4月1日現在)

年齢	階級	消防監	消防司令長	消防司令	消防司令補	消防士長	消防副士長	消防士	合計	
									うち女性	
18歳								2		2
19歳								2		2
20歳								1		1
21歳								2		2
22歳								6	1	6
23歳								4		4
24歳							3	1		4
25歳							1	3	1	4
26歳							3	2	1	5
27歳							7	1	1	8
28歳							6			6
29歳							7		1	7
30歳						1				1
31歳						2	5		1	7
32歳						3				3
33歳						3	1			4
34歳						1				1
35歳						7				7
36歳						4			1	4
37歳						1				1
38歳					1	3				4
39歳					2					2
40歳					2					2
41歳					3					3
42歳					3					3
43歳					4					4
44歳					2					2
45歳					9					9
46歳					3					3
47歳					7					7
48歳				8	3					11
49歳				3						3
50歳				2	1					3
51歳				2	1					3
52歳				2						2
53歳			1	1						2
54歳				1						1
55歳			1							1
56歳			1							1
57歳			1	1						2
58歳		1	1							2
59歳										
60歳										
合計		1	5	20	41	25	33	24	7	149
	うち女性					1	4	2	7	

12. 職員の免許、資格等取得状況

(令和5年4月1日現在)

階級別 免許等の区分			消	司	司	司	士	副	消	合
			防	令	令	令	長	士	防	
			監	長	令	補		長	士	計
運 転 免 許 ・ 整 備 関 係	大 型 自 動 車	第1種	1	5	19	36	21	19	1	102
		第2種				1				1
	大 型 特 殊 自 動 車	第1種	1			6		1		8
		第2種								
	中 型 自 動 車	第1種				1				1
	中 型 自 動 車 (8 t 限 定)	第1種			1	6	5			12
		第2種								
	普 通 自 動 車	第1種	1	5	20	41	25	33	24	149
	自 動 二 輪 車	普 通	1		7	9		6	2	25
大 型			1	3	3			1	8	
自 動 車 整 備 士	3 級									
救 急 救 助 関 係	救 急 救 命 士		1	3	5	16	11	8	4	48
	(認 定 薬 剤)		1	2	5	16	11	7	2	(44)
	(認 定 挿 管)		1	3	5	16	11	6	1	(43)
	J	P T E C	1	3	11	16	5	1		37
	B	L S		2	4	5				11
	A	C L S			1					1
	I	T L S								
	I	C L S								
	テ ク ニ カ ル ロ ー プ レ ス キ ュ ー			2	8	15	2			27
	ス イ フ ト ウ ォ ー タ ー レ ス キ ュ ー				5	4	4	3		16
	玉 掛 技 能			2	8	16	16	3		45
	移 動 式 ク レ ー ン			2	8	15	16	4		45
	小 型 船 舶 操 縦 士			3	6	13	10	2		34
	潜 水 士				1	1	2			4
ガ ス 溶 接 技 能				1	1	1	1		4	
ア ー ク 溶 接 技 能				1	1	1	1		4	
通 信 関 係	第 3 級 総 合 無 線 通 信 士									
	第 1 級 陸 上 特 殊 無 線 技 士				1	4		1		6
	第 2 級 陸 上 特 殊 無 線 技 士			4	14	9			1	28
	第 3 級 陸 上 特 殊 無 線 技 士			1	4	23	15	9	4	56
	第 3 級 ア マ チ ュ ア 無 線 技 士									
	第 4 級 ア マ チ ュ ア 無 線 技 士			1	6	1				8
予 防 関 係	危 険 物 取 扱 者	乙 類			8	12	7	13	4	44
		丙 種			6	3		1		10
	毒 物 ・ 劇 物 取 扱 者				4	1	1	1		7
	消 防 設 備 士	甲 種				2	1			3
		乙 種	1	1	3	3	2	2		12
	予 防 技 術 者	査 察			2	5	4	6	1	18
		設 備			6	4	2	3	1	16
		危 険 物			3	7	4	4		18
	消 防 設 備 点 検 資 格 者 2 種									
防 火 対 象 物 点 検 資 格 者				1					1	
電 気 工 事 士					1	1			2	
そ の 他	衛 生 管 理 者				2	3				5
	高 圧 ガ ス 製 造 保 安 取 扱 者									
	1 6 ミ リ 映 写 機 取 扱 者			1	4	5	2			12
	酸 素 欠 乏 危 険 作 業 主 任 者					2	2			4
	ポ イ ラ ー 技 士				2					2
	公 害 防 止 管 理 者									
	防 災 士		1		1	2				4
特 定 化 学 物 質 等 作 業 主 任 者				2	1				3	

13. 職員の教養訓練の状況

(令和4年度中)

区分		階級	消防監	消防司令長	消防司令	消防司令補	消防士長	消防副士長	消防士	合計	過訓練 （過去の 現職の 教養 状況）	
学 校	消 防 大 学 校	警防科								-	0	
		火災調査科									-	4
		危険物科									-	1
		予防科									-	2
		救助科									-	1
		救急科									-	1
		上級幹部科									-	0
		幹部研修科									-	2
		幹部科									-	2
		新任教育									-	1
		航空隊コース									-	3
教 養	消 防 学 校	県	初任教育						5	5	145	
			初級・中級幹部科			2				2	25	
			上級幹部科			2				2	5	
		学 校	警防科								-	25
			救助科						3		3	78
			予防総合科					1	1		2	12
			火災調査科					2			2	39
			救急科 (標準・II含む)							5	5	110
土砂災害科				1	2	1		4	4			
特別女性活躍						1		1	3			
特 別 教 養	救命士養成教育							1			34	
	(救急救命東京研修所)							1			(32)	
	(東京消防庁消防学校)										(1)	
	(大阪府大阪市消防学校)										(1)	
合計					2	3	5	7	10	26	497	

14. 職員表彰の状況

(令和4年度中)

区分		階級別	合	消	消	消	消	消	消	消
			計	防	防	防	防	防	防	
合		計	48	監	司令長	司令	司令補	士長	副士長	士
消防庁長官	功 勞 章									
	永 年 勤 続 功 勞 章		1		1					
岩手県知事	功 勞 章									
	功 績 章		3			3				
市長	勤続功勞者表彰	30年	7			5	2			
	功績者表彰	25年	7				7			
	精練表彰	20年	5				3	2		
	功勞者表彰	功勞								
全国消防長会	永年勤続表彰	30年	7			5	2			
全国消防長会 東北支部	永年勤続表彰	20年	5				3	2		
全国消防協会	全国優良消防職員表彰									
日本消防協会	精 績 章									
	勤 続 章									
岩手県消防協会	功 勞 章		1		1					
	功 績 章		2		2					
岩手県消防協会 花巻地区支部	功 勞 章		1		1					
	功 績 章		5				3	2		
	精 練 章		1				1			
	勤 続 章		3				1	2		

15. 令和4度中の主要行事

年 月 日	行 事 内 容
令和4年6月3日	早池峰山遭難救急救助訓練
6月28日	消防救助技術岩手県大会
7月27日	東北地区支部消防救助技術指導会
9月4日	救急の日・救急医療週間関連行事
11月9日	秋季火災予防週間関連行事
11月13日	花巻市消防演習
令和5年1月8日	花巻市消防出初式（規模を縮小し実施）
1月22日	文化財防火デー関連行事
2月10日	岩手県消防職員意見発表会（場所:アートホテル盛岡）
3月1日	春季火災予防運動関連行事