

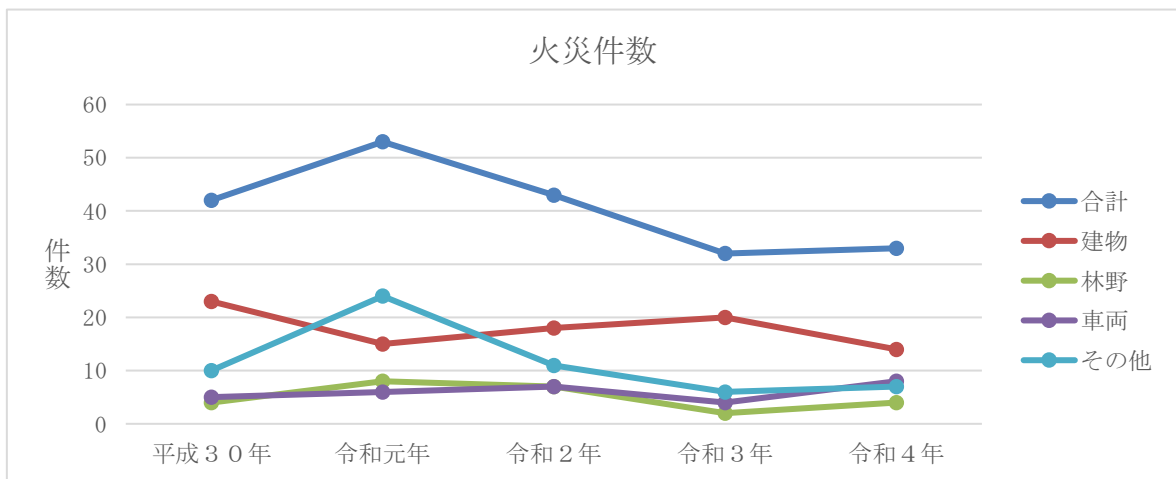
# 火災統計



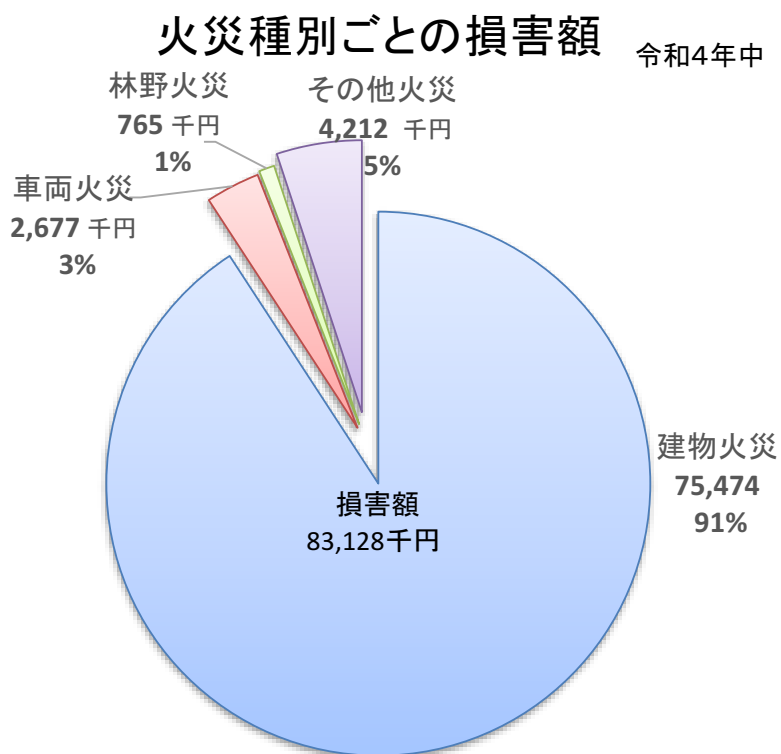
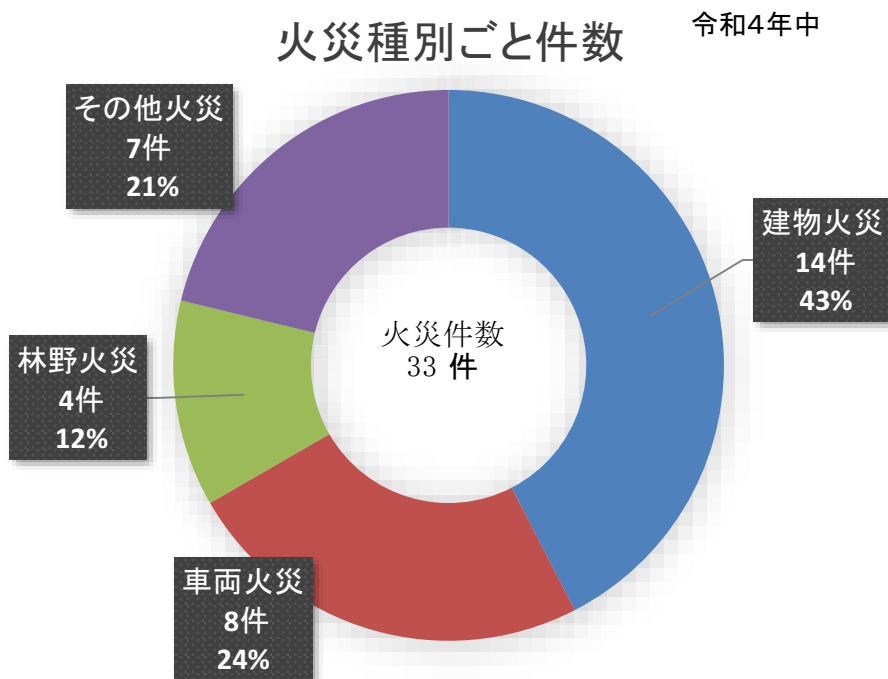


# 1. 火災概況

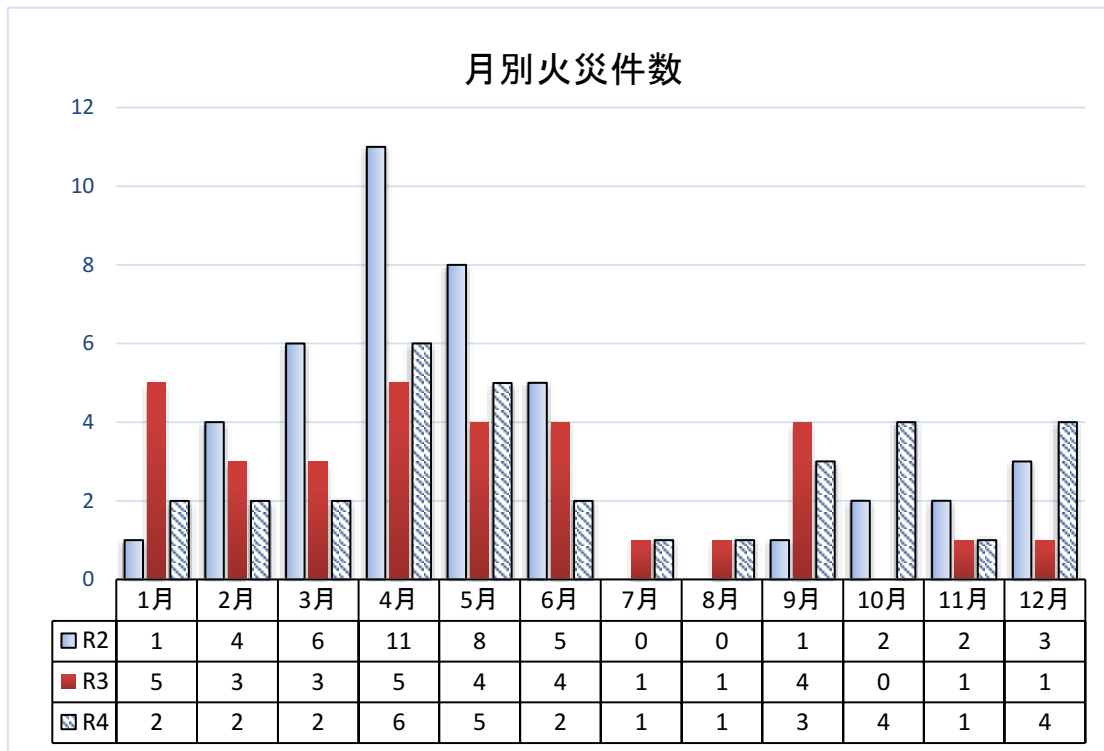
区 分		平成30年	令和元年	令和2年	令和3年	令和4年	
火災 件数	合計	42	53	43	32	33	
	建物	建物合計	23	15	18	20	14
		全焼	13	6	6	9	7
		半焼	2		3	2	1
		部分焼や	5	3	2	2	1
		ぼろ焼や	3	6	7	7	5
	林野	4	8	7	2	4	
	車両	5	6	7	4	8	
	その他	10	24	11	6	7	
	焼損棟数	合計	49	33	34	38	30
棟数	住家	全焼	10	4	6	6	5
		半焼	1		2	2	1
		部分焼や	6	3	6	7	9
	非住家	全焼	2	3	4	5	2
		半焼	17	10	7	8	7
		部分焼や	3	1	2	1	
焼損面積	建物	床面積 (㎡)	4,531	1,914	1,796	2,793	1,101
		表面積 (㎡)	125	62	60	324	154
	林野(a)	24	175	7	2	16	
	車両(台)	19	9	8	11	17	
	その他(㎡)	17,667	36,456	15,435	10,837	1,874	
	り災世帯数	合計	18	10	19	23	15
		全損	10	4	6	10	5
半損		1	1	2			
小損	7	5	11	13	10		
り災人員		50	25	49	56	39	
死者		5	3	2	2	6	
負傷者		5	10	3	13	8	
30日死者					1		
損害額 (千円)	合計	157,027	29,497	89,910	117,161	83,128	
	建物	149,778	23,430	86,091	111,919	75,474	
	林野	303	692	304	445	765	
	車両	4,304	3,029	2,475	3,639	2,677	
	爆発						
その他	2,642	2,346	1,040	1,158	4,212		



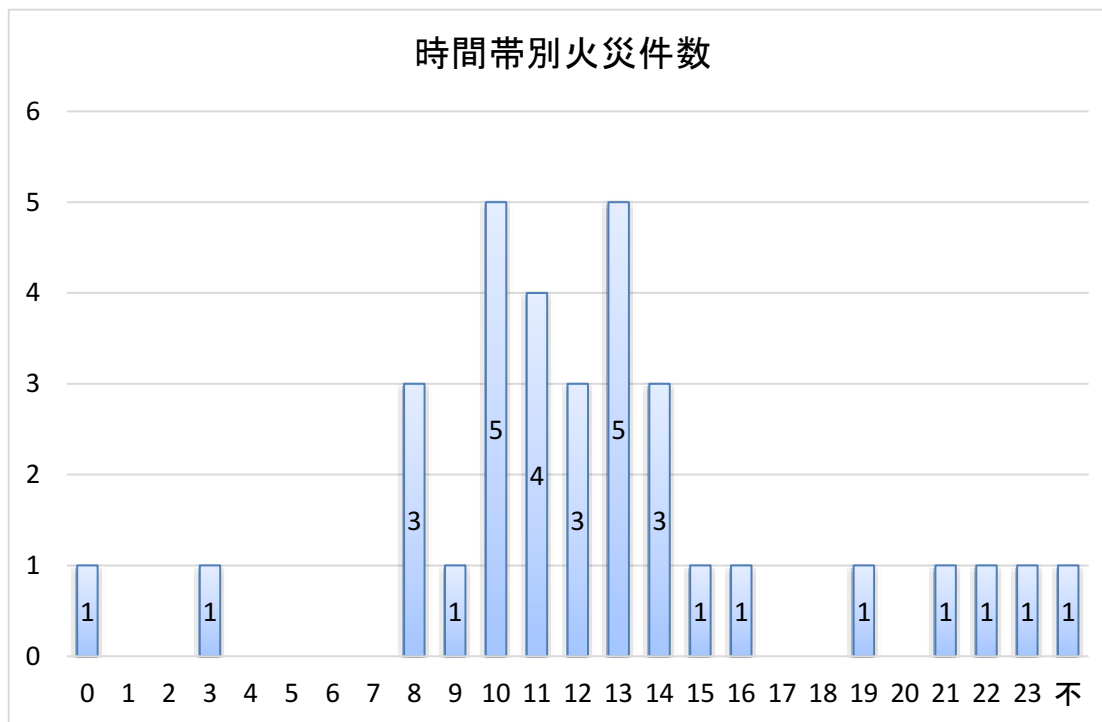
## 2. 火災の分類



### 3. 月別、時間帯別火災件数



(件)



(時)

不＝出火時間不明

## 4. 火災被害状況

(令和4年中)

区分	火災件数		損害額				焼損面積 (建物)				
	総 件 数	出 火 率 (人口一万人当り)	総 額 (千円)	一 件 当 り (千円)	住 民 一 人 当 り (円)	一 世 帯 当 り (円)	総 面 積 (m <sup>2</sup> )		一 件 当 り (m <sup>2</sup> )		
							床 面 積	表 面 積	床 面 積	表 面 積	
合計	33	3.57	83,128	2,519	900	2,147	1,101	154	33.4	4.7	
月別	1月	2	0.22	839	420	9	22	208	3	104.0	1.5
	2月	2	0.22	20,099	10,050	218	519	197	18	98.5	9.0
	3月	2	0.22	50	25	1	1	0	0	0.0	0.0
	4月	6	0.65	2,647	441	29	68	94	62	15.7	10.3
	5月	5	0.54	5,550	1,110	60	143	227	20	45.4	4.0
	6月	2	0.22	946	473	10	24	0	0	0.0	0.0
	7月	1	0.11	521	521	6	13	0	0	0.0	0.0
	8月	1	0.11	110	110	1	3	0	0	0.0	0.0
	9月	3	0.32	222	74	2	6	0	0	0.0	0.0
	10月	4	0.43	21,258	5,315	230	549	187	46	46.8	11.5
	11月	1	0.11	5	5	0	0	0	0	0.0	0.0
	12月	4	0.43	30,881	7,720	334	797	188	5	47.0	1.3
署所別	中央消防署	21	3.15	55,962	2,665	838	1,957	679	92	34.0	4.6
	東和分署	7	8.99	25,804	3,686	3,315	8,530	412	62	58.9	8.9
	北消防署	4	3.00	818	205	61	154	0	0	0.0	0.0
	大迫分署	1	2.23	544	544	121	304	10	0	10.0	0.0
R3年	32	3.39	117,161	3,661	1,241	3,076	2,793	324	87.3	10.1	
R2年	43	4.55	89,910	2,091	952	2,361	1,796	60	81.6	2.7	

## 5. 曜日別、覚知別火災状況

(令和4年中)

区分	火災件数	覚知別							区分ごと損害額 (千円)						
		火(火災専用電話)	火(火災専用電話)	一(一般加入)	一(一般携帯加入)	駆け付け	事後	その他	合計	建物	林野	車両	航空機	その他	爆発
合計	33	7	16	3	3	0	3	1	83,128	75,474	765	2,677	0	4,212	0
日	5	1	2	2					3,143	2,324	360	376		83	
月	1		1						70	70					
火	7	3	3				1		2,123	1,463	405	120		135	
水	8		5	1	1		1		36,215	34,744		89		1,382	
木	5	2	2				1		19,657	19,527		105		25	
金	4		2		2				1,077	420				657	
土	2	1	1						20,828	16,926		1,972		1,930	
不明	1							1	15			15			

## 6. 覚知別火災件数、被害状況

(令和4年中)

区分	合計	火(火災専用電話)	火(火災専用電話)	一(一般加入)	一(一般携帯加入)	駆け付け通報	事後	その他
火災件数 %	33 100%	7 21%	16 48%	3 9%	3 9%	0 0%	3 9%	1 3%
損害額 (千円)	83,128	23,273	58,273	218	1,192	0	157	15
(1件当損害額)	2,519	3,325	3,642	73	397	0	52	15

## 7. 月別、署所別火災状況

区 分	出 火 件 数										焼 損 棟 数								
	計	建 物 火 災				林 野 火 災	車 両 火 災	航 空 機 火 災	そ の 他 の 火 災	計	住 家				非 住 家				
		全 焼	半 焼	部 分 焼	ぼ や						全 焼	半 焼	部 分 焼	ぼ や	全 焼	半 焼	部 分 焼	ぼ や	
合 計	33	14	7	1	1	5	4	8	0	7	30	5	1	9	2	7	0	3	3
1 月	2	1	1					1			3	1		1		1			
2 月	2	2	1		1						3	1		2					
3 月	2							2			0								
4 月	6	1	1				1	1		3	4	1		3					
5 月	5	1	1				1	1		2	8	1		1		4		2	
6 月	2	1				1	1				1								1
7 月	1									1	0								
8 月	1	1				1					1								1
9 月	3	1				1		2			1			1					
10 月	4	2	2				1	1			3					2		1	
11 月	1	1				1					1			1					
12 月	4	3	1	1		1				1	5	1	1	2					1
中央 消防署	21	9	5	1		3	2	5		5	18	4	1	8	1	2			2
東 和 分 署	7	2	2				1	2		2	9	1				5		3	
北 消防署	4	2				2	1	1			2			1					1
大 迫 分 署	1	1			1						1			1					



(令和4年中)

焼損面積・数					り災世帯数				り 災 人 員	死 者	負 傷 者	30 日 死 者	区分ごとの損害額（千円）							
建 物 (㎡)		林 野 (a)	車 両 (台)	航 空 機 (機)	そ の 他 (㎡)	計	全 損	半 損					小 損	計	建 物	林 野	車 輛	航 空 機	そ の 他	爆 発
床 面 積	表 面 積								計	損	損	損								
1,101	154	16	17	0	1,874	15	5	0	10	39	6	8	0	83,128	75,474	765	2,677	0	4,212	0
208	3		1			2	1		1	4		2		839	805		34			
197	18		1			3	1		2	6		1		20,099	20,027		72			
			2			0						1		50			50			
94	62	7	2		1,245	4	1		3	10	1	2		2,647	2,324		278		45	
227	20	1	1		434	1			1	6				5,550	3,979		53		1,518	
		5			195	0						1		946	406	405			135	
						0								521					521	
						0								110	110					
			2			0								222	4		218			
187	46	3	6			0								21,258	16,996	360	1,972		1,930	
						1			1	2	1			5	5					
188	5		2			4	2		2	11	3	2		30,881	30,818					63
679	92	4	9		1,257	13	5		8	34	5	7		55,962	53,924	360	455		1,223	
412	62	7	7		422	0						1		25,804	20,891		2,059		2,854	
		5	1		195	1			1	2	1			818	115	405	163		135	
10						1			1	3				544	544					

## 8. 用途別火災状況

区 分	件 数	焼 損 棟 数									焼 損 面 積 ・ 数						
		住 家				非 住 家				建 物 (m <sup>2</sup> )		林 野 (a)	車 両 (台)	航 空 機 (機)	そ の 他 (m <sup>2</sup> )		
		全 焼	半 焼	部 分 焼	ぼ や	全 焼	半 焼	部 分 焼	ぼ や	床 面 積	表 面 積						
合 計	33	30	5	1	9	2	7	0	3	3	1,101	153	16	28		1,874	
小 計	14	29	5	1	8	2	7	0	3	3	1,101	149	0	12		0	
建 物 火 災	住 宅	7	18	3	1	6	2	4		2	519	82		3			
	店舗併用住 宅	1	2	1		1					187	18					
	車 庫	1	3	1		1					208	3					
	集 会 所	1	1							1							
	小 屋	1	1							1							
	乾 燥 庫	1	1					1			2						
	作 業 場	1	2					1		1	185	46		9			
	工 場	1	1							1							
小 計	19	1	0	0	1	0	0	0	0	0	0	4	16	16	0	1,874	
林 野 火 災	4												16				
車 両 火 災	8													16			
航 空 機 火 災	0																
その他の火災	7	1			1						4					1,874	

(令和4年中)

り災世帯数				り 災 人 員	死 者	負 傷 者	30 日 死 者	損 害 額 内 訳 (千円)							
計	全 損	半 損	小 損					計	建 物		林 野	車 両	航 空 機	そ の 他	爆 発
									建 物	収 容 物					
15	5	0	10	39	5	8	0	83,128	51,172	24,300	765	2,679	0	4,212	0
14	5	0	9	33	4	6	0	80,414	51,158	24,300	0	2,257	0	2,699	0
10	3		7	26	4	3		38,598	24,277	13,339		213		769	
2	1		1	3		1		19,555	18,728	755		72			
2	1		1	4		1		805	787	18					
0								110		110					
0								42	42						
0						1		70	45	25					
0								20,828	7,279	9,647		1,972		1,930	
0								406		406					
1	0	0	1	6	1	2	0	2,714	14	0	765	422	0	1,513	0
0								900			765			135	
0					1	1		422				422			
0								0							
1			1	6		1		1,392	14					1,378	

# 9. 原因別火災状況

(令和4年中)

区 分	合 計	1 月	2 月	3 月	4 月	5 月	6 月	7 月	8 月	9 月	10 月	11 月	12 月	焼 損 面 積 ・ 数					損 害 額 (千円)	
														建 物 (㎡)		林 野 (a)	車 両 (台)	航 空 機 (機)		そ の 他 (㎡)
														床 面 積	表 面 積					
合 計	33	2	2	2	6	5	2	1	1	3	4	1	4	1,101	154	16	17		1,874	83,128
たき火	6	1			2	1	1						1	208	3		2		410	1,420
ストーブ	3		2								1			199	18	13				20,169
たばこ	2			1	1									94	62		1			2,537
ブレーキ	2	1								1				0	0		2			197
交通機関内配線	2				1					1				0	0		1			175
放火疑い	2			1									1	41	0					12,046
放火	1												1	0	1					42
枯草焼き	1				1									0	0		2		1,027	0
ブレーキ片	1				1									0	0				3	13
火の粉	1					1								374	0		2		168	112
排気管	1					1								0	24		1			0
火花	1						1							0	0					406
配線過熱	1							1						0	0					521
陶芸窯	1								1					0	0					110
ボイラー	1									1				0	0					4
ライター	1										1			0	0		1			0
焼却炉	1										1			185	46		5			20,828
燠炭	1										1			0	0	3				360
ガステーブル	1											1		0	0					5
不明	3					2							1	0	0				266	24,183

## 10. 建物火災出火箇所別火災件数

(令和4年中)

出火箇所	件数	出火箇所	件数
居室	2	工場	1
寝室	2	集会所	1
理容店	1	洗面所	1
車庫	1	敷地内	1
土間	1	乾燥庫	1
作業部屋	1	台所	1

## 11. 1日及び1件あたり火災状況

(令和4年中)

区分	1日当たり	1件当たり
火災件数	0.09 件	
焼損棟数	0.08 棟	0.91 棟
建物焼損床面積	3.02 m <sup>2</sup>	33.36 m <sup>2</sup>
り災世帯数	0.04 世帯	0.45 世帯
り災人員	0.11 人	1.18 人
損害額	建物火災	207 千円
	全火災	228 千円
		5,391 千円
		2,519 千円

## 1 2. 過去の大火記録

### 花 巻 市

年 月 日	災 概 要
延宝 4 年 5 月 27 日 (1676 年)	豊沢町から出火、小屋 1 つを残し豊沢町の建物焼失
享保 6 年 3 月 29 日 (1721 年)	里川口町横町から出火、南東の風により大火になり 256 戸焼失のほか侍屋敷の一部焼失
享保 11 年 6 月 10 日 (1726 年)	里川口町から出火 48 戸焼失
明和 5 年 12 月 21 日 (1768 年)	豊沢小路長屋から出火、西小路大工町、横町、上南小路、北小路下町におよび 330 戸焼失
天明 2 年 5 月 27 日 (1782 年)	里川口町、裏町日野や長屋から出火、折からの烈風により、裏町、横町 140 戸焼失
天明 8 年 12 月 23 日 (1788 年)	里川口町横町、下小路から出火、同町、上町、大町 78 戸焼失
嘉永 5 年 1 月 7 日 (1852 年)	7 日夜から 8 日朝にかけて、川口町、下町、南小路にかけ 87 戸焼失
安政 6 年 3 月 (1859 年)	鍛冶町の寺院より出火、150 戸焼失
明治 3 年 4 月 15 日 (1870 年)	鍛冶町から吹張御組まで 300 戸焼失
明治 5 年 3 月 (1872 年)	里川口町で大火、り災戸数 54 戸
明治 40 年 3 月 10 日 (1907 年)	12 時 20 分、川口町佐藤由蔵借家から出火、西風烈風により 24 戸 70 棟焼失
昭和 13 年 12 月 27 日 (1938 年)	19 時頃湯口村の温泉旅館から出火、同館のほか 3 旅館と売店等 14 棟焼失
昭和 20 年 4 月 16 日 (1945 年)	御田屋町の総合病院から出火、病院本館全焼、強風により 2 寺院全焼、里川口に延焼。さらに飛火して矢沢村高木小路 4 棟、堰袋民家 7 棟、槻の木民家 5 棟、白山神社、観音堂と矢沢 1 棟を焼失
昭和 20 年 8 月 10 日 (1945 年)	10 時 30 分、第 2 次世界大戦、戦災爆撃により花巻駅地域大部分倒壊全滅、上町、大工町、豊沢町、下町、裏町 673 戸焼失
昭和 23 年 4 月 14 日 (1948 年)	15 時 50 分頃、矢沢村高木小路高木不動寺付近から出火、風速 10m 以上の強風により 56 戸焼失、り災世帯 87 世帯、り災人員 374 名
昭和 24 年 2 月 18 日 (1949 年)	3 時 50 分、湯本村台温泉火災、巾員 1.82m せまい道路と両面が溪谷地形の消防活動悪条件の中に木造建築物が密集し通路が煙道となって延焼、温泉旅館、自炊館 7 棟を含む 25 棟焼失
昭和 34 年 2 月 23 日 (1959 年)	14 時 00 分頃、松園町地内の住家から出火、北の風最大風速 13m の強風により引揚者住宅、市立母子寮、市立保育園、公衆浴場等 12 棟焼失、り災人員 63 名
昭和 42 年 4 月 13 日 (1967 年)	21 時 10 分、双葉町地内の陶器店から出火、木造建物密集により店舗、自動車修理工場、住宅、アパート等 4 棟全焼、3 棟半焼、り災世帯 15 世帯、り災人員 42 名
平成 12 年 3 月 17 日 (2000 年)	1 時 00 分頃、大通り地内の仏具店から出火、折からの強風により、仏具店、写真館、旅館等 4 棟全焼、3 棟部分焼、約 1 億 4 千万円の損害
平成 26 年 4 月 7 日 (2014 年)	20 時 15 分頃、上町地内の食品卸店舗から出火、店舗 1 棟全焼、店舗併用住宅 2 棟半焼、約 7 千 3 0 0 万円の損害

花 巻 市 (続き)

年 月 日	り 災 概 要
平成 30 年 4 月 29 日 (2018 年)	20 時 30 分頃、高田地内の住宅から出火、住宅 5 棟全焼、1 棟部分焼及び 1 棟ぼや、工場 1 棟全焼、事務所 1 棟全焼、共同住宅 1 棟部分焼

大 迫 町

年 月 日	り 災 概 要
享保 11 年 4 月 (1726 年)	中町、上町が残らず焼失
文政 12 年 12 月 (1829 年)	中町、上町、115 棟が焼失
昭和 54 年 3 月 4 日 (1979 年)	内川目地内住家より出火 6 棟焼失

石 鳥 谷 町

年 月 日	り 災 概 要
昭和 7 年 4 月 9 日 (1932 年)	石鳥谷小学校ならびに民家 20 戸焼失
昭和 23 年 7 月 24 日 (1948 年)	13 時 45 分、石鳥谷町、横沢鍛冶工場から出火、花巻酒造KK、宝峰、七福神、稲の友工場、倉庫、住宅 44 棟全焼 8 棟半焼

東 和 町

年 月 日	り 災 概 要
正保 4 年 3 月 (1647 年)	土沢町の大火により延焼し、土沢館も焼失する。城の建物と民家 96 戸焼失
延享 5 年 6 月 1 日 (1748 年)	穴島町より出火 53 棟焼失
宝暦 6 年 12 月 16 日 (1754 年)	土沢町大火 43 戸焼失
文化 13 年 3 月 13 日 (1816 年)	土沢町大火 182 戸焼失
天保 3 年 7 月 10 日 (1832 年)	土沢町沖屋長平 <sub>エ</sub> 前の家より出火、土沢町の家屋全焼
天保 9 年 3 月 5 日 (1838 年)	土沢町より出火 73 棟焼失
昭和 31 年 4 月 23 日 (1956 年)	土沢地内住家より出火、住宅、小屋、山林等、14 棟焼失 り災人員 46 名
昭和 42 年 11 月 9 日 (1967 年)	東晴山地内の製材所、住宅等 17 棟焼失
令和 2 年 4 月 11 日 (2020 年)	土沢地内の店舗併用住宅から出火、店舗併用住宅 2 棟全焼、1 棟半焼及び 1 棟部分焼、住宅 1 棟半焼、物置等 2 棟全焼

### 1 3. 特殊な火災及び災害等

発 生 年 月 日	概 要
昭和 62 年 2 月 26 日	<p>東北自動車道多重衝突事故</p> <p>2 月 26 日 6 時 50 分頃高速道下り線 478km 地点（花巻市櫛の目 7-35-3）で大型車、普通車 41 台による多重衝突事故</p> <p>人的被害 死傷者 20 名のうち死者 1 名、重傷 2 名</p> <p>気象状況 天候 雪、気温 -4℃、風向 西</p> <p>湿度 98%、積雪 28cm（花巻消防署調べ）</p> <p>現場の道路状況は圧雪、気象は地吹雪</p> <p>出動車両 救急車 3 台、救助工作車 1 台、ポンプ車 1 台</p> <p>指令車 1 台 計 6 台</p> <p>出動人員 20 名</p>
平成 5 年 4 月 18 日	<p>花巻空港での航空機火災</p> <p>4 月 18 日 12 時 44 分頃日本エアシステム機（DC9-41 型機 128 人乗）が花巻空港で着陸に失敗炎上</p> <p>搭乗者 乗員 5 名、乗客 72 名、計 77 名</p> <p>うち負傷者 26 名（花巻消防署調べ）</p> <p>被害状況 航空機 1 機焼損 損害額 197,261 千円</p> <p>事故当時の気象状況</p> <p>天候 晴、気温 12.5℃、湿度 36%</p> <p>風向 西北西、平均風速 10.4m/s</p> <p>最大瞬間風速 24.0m/s（花巻消防署調べ）</p> <p>出動車両 大型化学車 1 台、化学車 1 台、水槽付ポンプ車 2 台、普通ポンプ車 1 台、水槽車 1 台、救急車 2 台、運搬車 1 台、指令車 1 台、（花巻市消防団）17 台、（石鳥谷町消防団）1 台</p> <p>計 28 台</p> <p>出動人員 消防職員 29 名、消防団員 187 名 計 216 名</p>



## 石鳥谷町・紫波町大規模林野火災概要

- (1) 出火日時 平成9年5月2日(金) 12時10分頃
- (2) 出火場所 石鳥谷町大瀬川第1地割70番地6 私有林
- (3) 覚知時間 平成9年5月2日 12時48分(加入電話覚知)
- (4) 鎮圧時間 平成9年5月3日 12時43分
- (5) 鎮火時間 平成9年5月7日 16時00分
- (6) 出火原因 不明
- (7) 気象状況 5月2日 13時  
天候 晴、気温 25.9℃、相対湿度 23.2%、実効湿度 59.5%  
風向 南西、風速 8.0m 強風 乾燥注意報 発令中
- (8) 被害の状況
  - ・人的被害 負傷者1名(消防団員消火活動中)
  - ・建物被害 非住家 焼損面積 0.45㎡(神社の柱)
  - ・消防施設被害 軽可搬ポンプ1台、ホース3本焼損
  - ・林業関係被害
    - ア 森林被害 焼損面積 304.1ha 国有林 73.1ha 私有林 231.0ha
    - イ 森林施設被害 荒廃地5ヶ所
    - ウ 林産物被害 しいたけほだ木 15,000本
  - ・土木施設被害 高速道路の法面焼損 1ヶ所
  - ・電力関係被害 送電線及び電線2経間中の難着雪リング溶解破損
  - ・損害額合計 1,047,364千円
- (9) 出動状況
  - ・出動人員 4,731人
    - 消防職員・消防団員・婦人消防協力隊 2,579人
    - その他 2,152人
  - ・出動車両 534台
    - ポンプ車 102台
    - 可搬式ポンプ 96台
    - その他 336台
  - ・航空機 24機
    - 県防災ヘリ 8機
    - 自衛隊ヘリ 14機
    - 県警ヘリ 2機

- ※ 1 (3) 覚知時間は石鳥谷分署覚知、(4) 鎮圧時間は石鳥谷町発表、(5) 鎮火時間は石鳥谷町、紫波町両町発表
- 2 (7) 気象状況資料は石鳥谷分署調べ(相対湿度、実効湿度は消防本部調べ)
- 3 (8) 被害の状況 (9) 出動状況については石鳥谷町、紫波町両町合計の数値

# 東日本大震災の記録

## 東北地方太平洋沖地震の概要

- (1) 発生日時 平成23年3月11日(金) 14時46分
- (2) 発生場所 牡鹿半島の東南東約130km(三陸沖)、深さ約24kmを震源として発生
- (3) 地震規模 マグニチュード 9.0
- (4) 震度 最大震度7(宮城県栗原市) 6弱(花巻市大迫町)

## 花巻市の被害(平成24年2月29日付)

- (1) 人的被害 死亡者 2名(花巻市に住所を置く方が震災当日沿岸で被災)  
重症者 3名(うち4月7日の余震によるもの2名)  
軽傷者 17名
- (2) 建物被害(民間) 全壊42件 大規模半壊26件 半壊79件 一部損壊861件
- (3) 公共施設等被害 公共施設135件 公共土木施設108件、  
水道施設の破損、漏水、故障等124件  
下水道、農集排、浄化槽路面沈下等25件 農林施設197件
- (4) 農業被害 牛舎・米倉庫等13件

## 花巻市消防本部の対応

- (1) 災害対策本部設置 平成23年3月11日 14時48分  
廃止 平成23年3月31日
- (2) SCUの設営、運用 ※SCU…StagingCareUnit(広域搬送拠点臨時医療施設)

## 活動概要

3月11日の地震発生後、岩手県からSCUをいわて花巻空港に設置するため、当消防本部に指揮調整員、救急隊の派遣指示があり、いわて花巻空港内SCUにて待機態勢をとった。

3月12日、全国各地から参集したDMAT(災害派遣医療チーム)やドクターヘリ、防災ヘリ、自衛隊などの関係機関と連携し、空港内に被災地からヘリ搬送された傷病者をSCUへ収容し、搬送の順位や収容先を決定するため、再トリアージ及び必要な追加処置を実施する。決定された搬送順位にしたがって、救急車等で医療機関へ搬送、また自衛隊輸送機にて遠隔地の医療機関へ域外搬送となる。

3月16日からSCUは岩手県消防学校に移設、同施設に隊員を派遣する。

3月19日、SCU解散となる。

## SCUへの派遣延べ人員(3月11日～19日)

- 花巻市消防本部 延べ30隊104名
- 花巻市消防団 延べ2隊57名

SCU傷病者医療機関等搬送状況

	陸路搬送		空路搬送		合計
	花巻市消防本部	県内外応援隊	ドクターヘリ	域外搬送(C-1)	
3月11日	0	0	0	0	0
3月12日	52	15	0	4 (新千歳)	71
3月13日	12	17	1	6 (羽田)	36
3月14日	6	17	0	3 (秋田)	26
3月15日	0	4	0	3 (秋田)	7
3月16日	(1)	0	0	0	(1)
3月17日	(1)	0	0	0	(1)
3月18日	0	0	0	0	0
3月19日	0	0	0	0	0
合計	70(2)	53	1	16	140(2)

※注 1 空路搬送C-1とは、自衛隊中型輸送機のことである。

2 ( )書の人数は、岩手県消防学校 SCU から花巻市消防本部が搬送した人員数である。

SCU搬送者傷病程度別状況

	軽症	中等症	重症	合計
3月11日	0	0	0	0
3月12日	31	36	4	71
3月13日	11	23	2	36
3月14日	11	12	3	26
3月15日	0	4	3	7
3月16日	0	(1)	0	(1)
3月17日	(1)	0	0	(1)
3月18日	0	0	0	0
3月19日	0	0	0	0
合計	53(1)	75(1)	12	140(2)

※注 ( )書の人数は、岩手県消防学校 SCU から花巻市消防本部が搬送した人員数である。

(3) 消防相互応援隊の協定に基づく応援隊の派遣 (救急隊)

派遣先 釜石大槌地区行政事務組合消防本部

派遣期間 平成23年3月25日(金)から平成23年5月1日(日)まで

出動件数 66件

派遣人員 延べ25隊75名

※当消防本部と北上地区消防組合及び遠野市消防本部の各救急隊から、常時2隊従事するようローテーションを編成し救急活動を行った。活動本拠地は津波被害のなかった釜石消防署小佐野出張所に置き、救急出動時には釜石消防職員1名が同乗(転院搬送を除く)し活動を行った。

# 北海道胆振東部地震に伴う緊急消防援助隊活動記録

## 北海道胆振東部地震の概要

- (1) 発生日時 平成 30 年 9 月 6 日 (木) 3 時 07 分
- (2) 震源地 北海道胆振地方中東部
- (3) 地震規模 マグニチュード 6.7
- (4) 震度 最大震度 7 (厚真町) ※同日 15 時に安平町の 6 強から修正となる。

## 道全体の被害状況 (平成 31 年 1 月 28 日 14 時 30 分現在)

- (1) 人的被害 死者 42 名  
重症者 31 名、軽傷者 731 名
- (2) 物的被害 住家被害：全壊 462 棟、半壊 1,570 棟、一部損壊 12,600 棟  
非住家被害：2,456 棟

## 緊急消防援助隊の出動人員 (道外消防機関)

消防組織法第 44 条に基づき、消防庁長官の求めにより出動する。

派遣消防本部数 31 消防本部 (派遣期間 9 月 6 日～9 月 10 日)

	実数		延べ数		備考
	出動隊	出動人数	出動隊	出動人数	
陸上	179 隊	696 人	593 隊	2,268 人	7 都道府県
航空	18 隊	131 人	49 隊	364 人	11 都道府県
合計	197 隊	827 人	642 隊	2,632 人	

## 道内広域応援隊の出動人員 (道内応援機関)

北海道広域消防相互応援協定により、出動する。

派遣消防本部数 33 消防本部 (派遣期間 9 月 6 日～10 月 12 日)

	実数		延べ数	
	出動隊	出動人数	出動隊	出動人数
陸上	231 隊	794 人	414 隊	1,530 人
航空	1 隊	7 人	1 隊	7 人
合計	232 隊	801 人	415 隊	1,537 人

## 花巻市消防本部の活動

9 月 6 日、発生した地震の最大震度が緊急消防援助隊の応援等に関する要綱第 29 条の迅速出動の適用となり、岩手県内消防本部から統合機動部隊及び後方支援隊として 18 隊 65 名 (うち花巻市消防本部からは消火小隊 1 隊 5 名、救急小隊 1 隊 3 名、後方支援小隊 1 隊 3 名、計 3 隊 11 名) が出動する。後に統合機動部隊及び後方支援隊は岩手県大隊に編隊となり、厚真町で行方不明者の捜索活動及び救急活動を行う。9 月 10 日に岩手県大隊の引揚げ決定通知を受理、9 月 11 日に帰庁する。