



HANAMAKI
CITY

消防年報

令和4年版

岩手県花巻市消防本部

令和5年刊行

は し が き

この年報は、令和4年中における花巻市の消防業務に関する統計を収録し、消防現勢については令和5年4月1日現在の統計を掲載いたしました。

多くの方々に花巻市消防本部の現況をご理解いただき、参考資料として広く活用していただければ幸いに存じます。

令和5年7月

花巻市消防本部

花巻消防の早見表

管轄面積・人口・世帯数



管轄面積 908.3 k m²
人口 91,708 人
世帯数 38,677世帯

(R5. 4. 1現在)

消防組織



花巻市消防本部
├─ 花巻中央消防署
│ ├─ 東和分署
│ ├─ 花巻温泉分遣所
│ └─ 花巻南温泉分遣所
└─ 花巻北消防署
 └─ 大迫分署

職員数



条例定数 151人
職員実数 149人
(うち救急救命士 49人)

(R5. 4. 1現在)

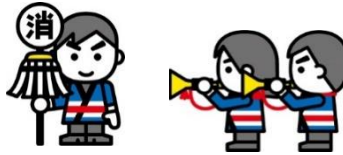
消防予算



令和4年度当初予算額
1,648,012千円

令和5年度当初予算額
1,786,441千円

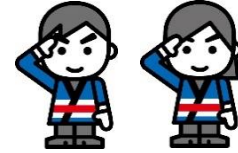
消防団組織



1本部 23分団 121個部

(R5. 4. 1現在)

消防団員数



条例定数 1,850人
団員実数 1,599人

(R5. 4. 1現在)

消防ポンプ自動車等



水槽付きポンプ車 6台
普通ポンプ車 1台
化学車 1台
水槽車 2台

特殊車両等



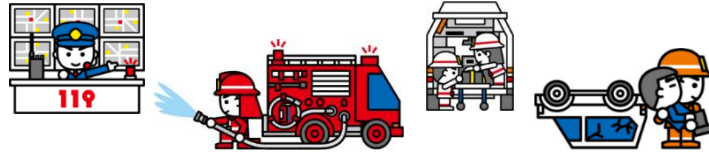
救助工作車 1台
はしご車 1台
後方支援車 1台
指揮車 2台
広報車 2台
資器材搬送車 2台

救急車両



高規格救急車 8台
(予備車1台含む)

119番通報受理、災害発生件数



119番通報受理	6,375件
火災	33件
救急	4,460件
救助	44件

(R4. 1. 1～R4. 12. 31)

防火対象物、危険物施設数



防火対象物	3,719施設
危険物施設	450施設

(R5. 3. 31現在)

少年、幼年消防クラブ



少年消防	9クラブ	275名
幼年消防	35クラブ	1,983名

(R5. 4. 1現在)

目 次

花巻消防の早見表

	頁
1. 花巻市消防本部管内の概況	1
2. 花巻市消防本部発足とあゆみ	2、3、4、5、6、7、8

総 務 編

1. 花巻市消防本部の組織	9
2. 花巻市消防本部事務分掌	10・11・12
3. 管内の現況	13・14
4. 消防本部、署所の位置及び管轄区域	13・14
5. 消防予算	15
6. 消防庁舎の概要	16
7. 職員の階級別配置状況	17
8. 職員の階級別平均年齢、平均勤続年数	18
9. 職員の年齢別在職年数	19
10. 職員の階級別在職年数	20
11. 職員の階級別年齢状況	21
12. 職員の免許、資格等取得状況	22
13. 職員の教養訓練の状況	23
14. 職員表彰の状況	24
15. 令和4年度中の主要行事	25

予 防 編

1. 予防概要	26
2. 署所別政令防火対象物数	27
3. 消防用設備等設置状況	28
4. 防火管理者を置かなければならない防火対象物及び防火管理者数	29
5. 政令防火対象物等査察実施状況	30
6. 建築確認同意事務状況	31
7. 建築確認同意及び通知件数の推移	31
8. 各種届出状況	32
9. 類別危険物製造所等施設数	33
10. 署所別製造所等施設数	33
11. 危険物関係事務処理状況	34
12. 倍数別危険物製造所等施設数	35

警 防 編

1. 消防車配置状況・・・・・・・・・・・・・・・・・・・・・・・・・・36
2. 出動状況・・・・・・・・・・・・・・・・・・・・・・・・・・36
3. 署所別消防水利状況・・・・・・・・・・・・・・・・・・37・38
4. 消防機械の現有状況・・・・・・・・・・・・・・・・・・37・38
5. 主な資機材保有状況・・・・・・・・・・・・・・・・・・39
6. 用途別、署所別中高層建築物設置状況・・・・・・・・40
7. 開発行為に伴う消防水利同意状況・・・・・・・・40
8. 消防相互応援協定等締結状況・・・・・・・・・・41

通 信 指 令 編

1. 119番通報受付状況・・・・・・・・・・・・・・・・・・42・43
2. 市民案内状況・・・・・・・・・・・・・・・・・・・・・・・・43
3. 気象観測状況・・・・・・・・・・・・・・・・・・・・・・・・44

火 災 統 計

1. 火災概況・・・・・・・・・・・・・・・・・・・・・・・・・・45
2. 火災の分類・・・・・・・・・・・・・・・・・・・・・・・・・・46
3. 月別、時間帯別火災件数・・・・・・・・・・・・・・・・47
4. 火災被害状況・・・・・・・・・・・・・・・・・・・・・・・・48
5. 曜日別、覚知別火災状況・・・・・・・・・・・・・・・・49
6. 覚知別火災件数、被害状況・・・・・・・・・・・・49
7. 月別、署所別火災状況・・・・・・・・・・・・・・・・50・51
8. 用途別火災状況・・・・・・・・・・・・・・・・・・・・52・53
9. 原因別火災状況・・・・・・・・・・・・・・・・・・・・54
10. 建物火災出火箇所別火災件数・・・・・・・・・・・・55
11. 1日及び1件あたり火災状況・・・・・・・・・・・・55
12. 過去の大火記録・・・・・・・・・・・・・・・・・・・・56・57
13. 特殊な火災及び災害等・・・・・・・・・・・・58・59・60・61・62

救 急 救 助 統 計

1. 月別救急活動状況・・・・・・・・・・・・・・・・・・・・63
2. 曜日別救急活動状況・・・・・・・・・・・・・・・・・・・・64
3. 時間帯別救急活動状況・・・・・・・・・・・・・・・・・・・・64
4. 事故種別々傷病者搬送状況・・・・・・・・・・・・65
5. 傷病程度別搬送人員数・・・・・・・・・・・・66
6. 過去5年間出動件数推移・・・・・・・・・・・・67

7. 発生場所別搬送人員数	67
8. 現場到着所要時間	68
9. 病院収容所要時間	68
10. 不搬送理由別件数	69
11. 救急隊員の行った応急処置件数	70・71
12. 収容医療機関別搬送人員	72
13. 応急手当普及啓発状況	73
14. 救助活動状況 月別	74
15. 事故種別々出動・活動件数	74
16. 時間帯別救助活動件数	75
17. 過去5年間推移 救助活動件数	75

消防団・協力団体等

1. 管内消防団の組織	76
2. 階級別消防団員数	76
3. 在職年数別消防団員数	76
4. 年齢別消防団員数	76
5. 階級別報酬年額	76
6. 消防団の消防ポンプ自動車等配置状況	77
7. 消防団出動状況	77
8. 歴代消防団長	77・78・79
9. 少年消防クラブの状況	80
10. 幼年消防クラブの状況	81

1. 花巻市消防本部管内の概況

平成 18 年 1 月 1 日に花巻市、大迫町、石鳥谷町、東和町の 1 市 3 町の合併に伴い、新「花巻市」が誕生しました。

当地は、岩手県内陸部のほぼ中央に位置し、面積 908.39k m²を有しており、県都盛岡市から約 30 km、仙台市から約 150 km、東京からは約 500 km の位置にあります。

地形は、西に奥羽山脈、東に北上高地、その間を流れる北上川には西から豊沢川、瀬川、葛丸川、東から猿ヶ石川、稗貫川が合流し、北上川を中心として広がる流域の平野には穀倉地帯が形成されています。

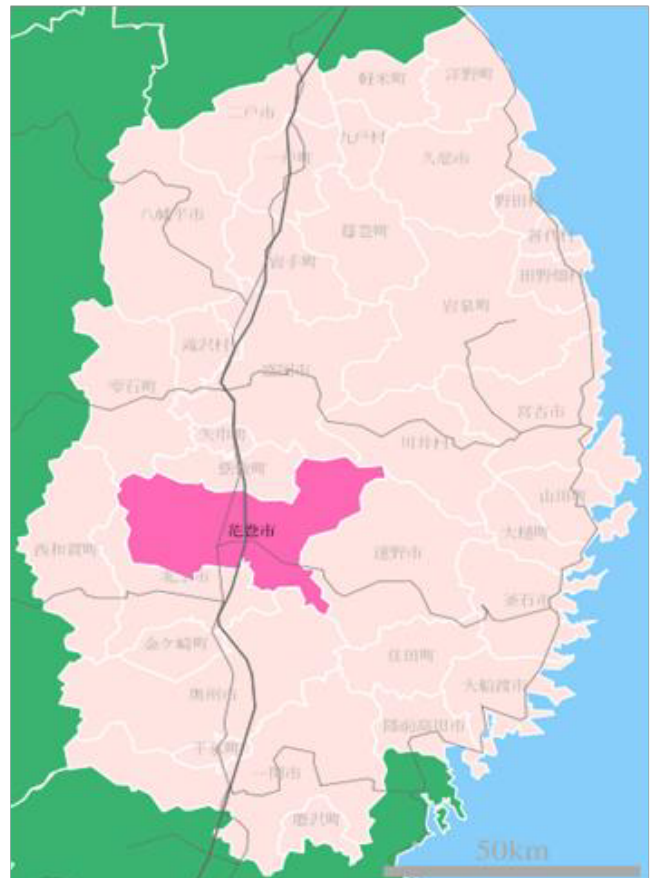
気候は奥羽山脈、北上高地に囲まれているため内陸性の平穏な気候です。

市内の交通は、本県唯一の空港のいわて花巻空港が所在し、札幌空港まで約 55 分、名古屋（小牧）空港まで約 75 分、大阪（伊丹）空港まで約 90 分、福岡空港まで約 130 分と、北海道・中部・近畿・九州を結ぶ路線が整っています。道路は東北縦貫自動車道とこれと平行に走る国道 4 号、同 456 号、本県内陸部と太平洋沿岸部を結ぶ国道 283 号、同 396 号、そして東北横断自動車道が開通しました。鉄道は東京まで約 160 分の東北新幹線をはじめ東北本線や釜石線と、空路、高速道、鉄道の三拍子そろった高速交通の要衝になっています。

また、北上川を中心に肥沃な土壌の平野が広がり県内有数の穀倉地帯を形成し、園芸作物においても地域の特性を生かした野菜、果樹栽培等の生産が盛んに行われています。

観光においても、花巻温泉郷、花巻南温泉峡、東和温泉など多くの温泉を有しており、県内はもとより、高速交通網を活用して県外からも多くの観光客が訪れる保養地になっています。

さらに、雨ニモ負ケズ風ニモ負ケズの詩人宮沢賢治生誕の地、また詩人で彫刻家の高村光太郎が晩年を過ごした「花巻」。貴重な高山植物の生育地として知られる早池峰山と神楽とワインの里「大迫」。日本三大杜氏の一つである南部杜氏発祥の地「石鳥谷」。近代美術の先駆者萬鉄五郎の誕生の地であり、ウォータースポーツの盛んな田瀬湖を有する「東和」など、花巻市は豊かな自然、歴史、文化を持ち、これらを基盤として活発な交流を展開させ、積極的に地域の発展整備が続けられています。



2. 花巻市消防本部発足とあゆみ

(1) 常備消防機関の沿革

年 月	記 事
昭和 27 年 4 月	花巻町消防団常備部が誕生
昭和 29 年 4 月	花巻町、湯口村、湯本村、矢沢村、宮野目村、太田村の 1 町 5 ヶ村が合併し花巻市となり、消防本部及び消防署を設置
昭和 30 年 7 月	笹間村を合併する
昭和 33 年 3 月	消防庁舎を城内 1 - 4 3 に新築
昭和 43 年 12 月	救急業務を開始
昭和 48 年 6 月	花巻空港の警備を開始
昭和 49 年 3 月	花巻市消防本部及び消防署廃止

(2) 花巻地区消防事務組合の発足とあゆみ

- 組合の組織 花巻市、石鳥谷町、東和町、大迫町の 1 市 3 町をもって組織する
- 組合の共同処理する事務 関係市町の消防に関する事務、ただし消防団に関する事務及び消防水利に関する事務を除く

年 月	記 事
昭和 49 年 4 月	1 本部、1 署、3 分署の組織で発足 石鳥谷町、東和町、大迫町に分署開設、消防、救急業務開始 職員 13 名採用 (条例定数 99 名、実員 66 名)
8 月	職員 12 名採用 (条例定数 99 名、実員 78 名)
昭和 50 年 3 月	石鳥谷、東和、大迫の各分署庁舎落成
4 月	職員 6 名採用 (条例定数 99 名、実員 84 名)
5 月	消防相互応援に関する協定 (県内 14 消防本部)
昭和 51 年 4 月	職員 6 名採用 (条例定数 99 名、実員 90 名)
8 月	消防庁舎 (消防本部、署) 建設事業着手
昭和 52 年 4 月	職員 10 名採用 (条例定数 99 名、実員 99 名)
11 月	花巻温泉分遣所庁舎落成、業務開始 東北自動車道供用開始に伴う救急業務を開始 東北自動車道相互応援協定 (盛岡、北上、胆沢、両磐)
昭和 53 年 2 月	職員定数条例改正 103 名となる
7 月	消防本部、署新庁舎落成、業務開始
昭和 54 年 4 月	職員 5 名採用 (条例定数 103 名、実員 102 名)
昭和 56 年 4 月	職員 3 名採用 (条例定数 103 名、実員 103 名)
昭和 58 年 4 月	職員 2 名採用 (条例定数 103 名、実員 103 名)
昭和 59 年 9 月	日本消防協会より救急自動車贈呈される (東和分署)
昭和 60 年 10 月	石鳥谷分署、車庫増築

昭和 61 年 4 月	職員 1 名採用 (条例定数 103 名、実員 102 名)
12 月	東和分署庁舎移転落成
昭和 62 年 8 月	日本消防協会より救急自動車贈呈される (花巻温泉分遣所に配置)
昭和 63 年 4 月	職員 3 名採用 (条例定数 103 名、実員 103 名)
平成 元年 10 月	日本損害保険協会より水槽付ポンプ車贈呈される
12 月	職員定数条例改正 110 名となる
平成 2 年 4 月	職員 7 名採用 (条例定数 110 名、実員 108 名)
10 月	花巻南温泉分遣所庁舎落成、業務開始
平成 3 年 4 月	職員 2 名採用 (条例定数 110 名、実員 110 名)
平成 4 年 2 月	消防本部通信指令室改修
3 月	消防緊急通信指令施設導入 (Ⅱ型) 運用開始
11 月	職員定数条例改正 120 名となる
平成 5 年 4 月	職員 8 名採用 (条例定数 120 名、実員 114 名)
5 月	救急救命士資格取得者 1 名 (第 1 号)
11 月	花巻空港及びその周辺における消火救難活動に関する協定
平成 6 年 4 月	職員 4 名採用 (条例定数 120 名、実員 115 名)
10 月	組合発足 20 周年記念式典実施
平成 7 年 4 月	職員 5 名採用 (条例定数 120 名、実員 120 名)
	高規格救急自動車運用開始 (消防署)
9 月	石鳥谷分署及び大迫分署の救急車改造並びに高度救命資機材整備
10 月	石鳥谷分署、東和分署及び大迫分署の気象観測機器更新整備
11 月	職員定数条例改正 143 名となる
	岩手県緊急消防援助隊発足 (救急部隊登録)
	防災講演会開催 (社団法人日本損害保険協会共催)
平成 8 年 2 月	消防署に小型動力ポンプ付水槽車 (Ⅱ型) を更新配置。
3 月	東和分署に高規格救急自動車を配置
4 月	職員 10 名採用 (条例定数 143 名、実員 127 名)
6 月	花巻空港福岡線開設
10 月	岩手県防災ヘリコプター応援協定
平成 9 年 2 月	花巻温泉分遣所に高規格救急自動車を配置
4 月	職員 7 名採用 (条例定数 143 名、実員 133 名)
10 月	石鳥谷分署に指令車を更新配置
11 月	消防署に水槽付消防ポンプ自動車 I - A 型を更新配置
平成 10 年 3 月	大迫分署に高規格救急自動車を配置
4 月	職員 7 名採用 (条例定数 143 名、実員 138 名)
7 月	消防本部に査察車を更新配置
12 月	消防署に災害対応特殊高規格救急自動車配置
平成 11 年 1 月	石鳥谷分署に高規格救急自動車を配置
4 月	職員 2 名採用 (条例定数 143 名、実員 139 名)
12 月	消防署に救助工作車を更新配置 (社団法人日本損害保険協会寄贈)

平成12年 4月	職員4名採用（条例定数143名、実員142名）
12月	石鳥谷分署に水槽付消防ポンプ自動車A-II型を更新配置
平成13年 3月	防災講演会開催（花巻市等の共催）
4月	職員3名採用（条例定数143名、実員143名）
平成14年 4月	条例定数143名、実員142名
平成15年 4月	職員5名採用（条例定数143名、実員143名）
平成16年 3月	消防本部に高機能消防指令センター開所 花巻南温泉分遣所に高規格救急自動車を配置 消防事務組合発足30周年記念式典を実施 消防署に高規格救急自動車を更新配置 花巻空港化学消防自動車操作委託業務契約終了
4月	職員3名採用（条例定数143名、実員143名） 緊急消防援助隊登録（消火部隊）
平成17年 4月	条例定数143名、実員142名
10月	東和分署に高規格救急自動車を更新配置
12月	花巻温泉分遣所に災害対応特殊水槽付消防ポンプ自動車II型を更新配置 大迫分署に水槽付消防ポンプ自動車II-A型を更新配置 花巻地区消防事務組合解散式を挙

(3) 花巻市消防本部の発足

年 月	記 事
平成 18 年 1 月	花巻市、大迫町、石鳥谷町、東和町が合併し、新「花巻市」が誕生 花巻市消防本部発足（条例定数 143 名、実員 142 名）
4 月	職員 1 名採用（条例定数 143 名、実員 143 名）
平成 19 年 4 月	職員 4 名採用（条例定数 148 名、実員 143 名） 緊急消防援助隊登録（消火部隊、化学車隊）
平成 20 年 3 月	消防署に災害対応特殊化学消防ポンプ自動車Ⅲ型を更新配置
4 月	職員 5 名採用（条例定数 148 名、実員 146 名）
4 月	緊急消防援助隊登録（災害支援隊）
6 月	岩手宮城内陸地震発生に伴い、相互応援協定により被災地に救急隊出動
10 月	花巻南温泉分遣所に高規格救急自動車を更新配置
平成 21 年 2 月	災害後方支援車を新規配置
3 月	花巻温泉分遣所 新庁舎落成
4 月	職員 6 名採用（条例定数 148 名、実員 145 名）
12 月	花巻温泉分遣所に高規格救急自動車を更新配置
平成 22 年 4 月	職員 10 名採用（条例定数 148 名、実員 145 名）
5 月	大迫分署に高規格救急自動車を更新配置
12 月	花巻中央消防署に水槽付消防ポンプ自動車Ⅱ－A型を更新配置 水槽付消防用自動 2 輪車を新規配置
平成 23 年 3 月	東日本大震災に伴い釜石・大槌地区に救急隊応援派遣 石鳥谷分署移転新築整備 消防署第 2 車庫新築整備 消防署救急専用室整備
4 月	組織改編により花巻中央消防署、花巻北消防署の 2 署体制とする。 職員 4 名採用（条例定数 148 名、実員 145 名）
12 月	花巻北消防署に高規格救急自動車を更新配置
平成 24 年 2 月	花巻中央消防署に救助工作車を更新配備
3 月	大迫分署移転新築整備
4 月	職員 3 名採用（条例定数 148 名、実員 146 名）
12 月	花巻中央消防署に高規格救急自動車を更新配備
平成 25 年 3 月	災害後方支援資機材搬送車を総務省消防庁より無償貸与
4 月	緊急消防援助隊登録（災害支援隊） 職員 4 名採用（条例定数 148 名、実員 148 名）
平成 26 年 4 月	職員 11 名採用（条例定数 148 名、実員 148 名）
平成 27 年 4 月	職員 5 名採用（条例定数 148 名、実員 148 名）
11 月	消防救急デジタル無線運用開始
平成 28 年 4 月	職員 8 名採用（条例定数 148 名、実員 148 名）
平成 29 年 3 月	花巻北消防署に小型動力ポンプ付水槽車Ⅰ型を新規配置
平成 29 年 3 月	花巻中央消防署に消防指揮自動車を更新配置

	4月	職員8名採用（条例定数148名、実員147名）
平成30年	2月	花巻北消防署に災害特殊水槽付ポンプ自動車Ⅱ型を更新配備
	4月	職員4名採用（条例定数148名、実員147名）
	9月	北海道胆振東部地震に伴う緊急消防援助隊統合機動部隊及び後方支援隊の派遣
平成31年	1月	花巻北消防署に消防指揮自動車を更新配置
	4月	職員7名採用（条例定数148名、実員146名）
令和2年	2月	花巻中央消防署に災害特殊水槽付ポンプ自動車Ⅱ型を更新配備
	4月	定数条例改正（148名から151名） 職員5名採用（条例定数151名、実員146名）
令和3年	3月	花巻中央消防署にはしご車を更新配備
	4月	職員6名採用（条例定数151名、実員146名）
	12月	花巻中央消防署及び花巻北消防署に高規格救急自動車を更新配備 東和分署に救急室兼車庫を建築
令和4年	4月	職員5名採用（条例定数151名、実員150名） 花巻市消防山岳救助隊発足（21名任命）
	12月	花巻温泉分遣所に高規格救急自動車を更新配備
令和5年	4月	職員4名採用（条例定数151名、実員149名、うち救急救命士有資格者49名）

(4) 歴代消防長・消防署長

消防長

氏 名	在 職 期 間
菊 池 武	昭和49年4月1日 ～ 昭和54年3月31日
池 田 倉 蔵	昭和54年4月1日 ～ 昭和57年3月31日
柳 田 満	昭和57年4月1日 ～ 昭和61年3月31日
佐 藤 金 一	昭和61年4月1日 ～ 平成元年3月31日
本 舘 源 吾	平成元年4月1日 ～ 平成3年3月31日
村 田 祥	平成3年4月1日 ～ 平成6年3月31日
佐 藤 清	平成6年4月1日 ～ 平成8年3月31日
宮 森 誠 悦	平成8年4月1日 ～ 平成10年3月31日
平 賀 博	平成10年4月1日 ～ 平成12年3月31日
高 橋 文 雄	平成12年4月1日 ～ 平成14年3月31日
大 木 直 義	平成14年4月1日 ～ 平成16年3月31日
堀 岡 正 康	平成16年4月1日 ～ 平成18年3月31日
高 橋 敏 知	平成18年4月1日 ～ 平成19年3月31日
平 賀 敏 夫	平成19年4月1日 ～ 平成21年3月31日
伊 藤 勝 男	平成21年4月1日 ～ 平成22年3月31日
菊 池 定 雄	平成22年4月1日 ～ 平成24年3月31日
瀬 川 泰 正	平成24年4月1日 ～ 平成26年3月31日
石 崎 信 彦	平成26年4月1日 ～ 平成28年3月31日
照 井 博 美	平成28年4月1日 ～ 平成29年3月31日
小田島 満	平成29年4月1日 ～ 平成31年3月31日
笹 間 利 美	平成31年4月1日 ～ 令和3年3月31日
岡 田 弘 康	令和3年4月1日 ～ 令和5年3月31日
八重樫 晴 彦	令和5年4月1日 ～ 現在に至る

消防署長

氏 名	在 職 期 間
葛 尾 清 幸	昭和49年4月1日 ～ 昭和55年6月3日
菊 池 茂 夫	昭和55年6月16日 ～ 昭和63年3月31日
太 田 昭	昭和63年4月1日 ～ 平成2年3月31日
佐 藤 清 六	平成2年4月1日 ～ 平成5年3月31日
白 藤 敬 造	平成5年4月1日 ～ 平成8年3月31日
伊 藤 清 蔵	平成8年4月1日 ～ 平成11年3月31日

久保田 芳 男	平成 11 年 4 月 1 日 ～ 平成 12 年 3 月 31 日
古 川 浩	平成 12 年 4 月 1 日 ～ 平成 13 年 3 月 31 日
高 橋 功	平成 13 年 4 月 1 日 ～ 平成 14 年 3 月 31 日
照 井 順 三	平成 14 年 4 月 1 日 ～ 平成 15 年 3 月 31 日
藤 井 直 美	平成 15 年 4 月 1 日 ～ 平成 16 年 3 月 31 日
伊 藤 勝 男	平成 16 年 4 月 1 日 ～ 平成 19 年 3 月 31 日
菊 池 定 雄	平成 19 年 4 月 1 日 ～ 平成 22 年 3 月 31 日
畠 山 誠	平成 22 年 4 月 1 日 ～ 平成 23 年 3 月 31 日

花巻中央消防署長

氏 名	在 職 期 間
畠 山 誠	平成 23 年 4 月 1 日 ～ 平成 25 年 3 月 31 日
梅 木 富 雄	平成 25 年 4 月 1 日 ～ 平成 26 年 3 月 31 日
小 原 司	平成 26 年 4 月 1 日 ～ 平成 28 年 3 月 31 日
戸 来 清 彦	平成 28 年 4 月 1 日 ～ 平成 31 年 3 月 31 日
照 井 博 幸	平成 31 年 4 月 1 日 ～ 令和 5 年 3 月 31 日
小 原 卓 也	令和 5 年 4 月 1 日 ～ 現在に至る

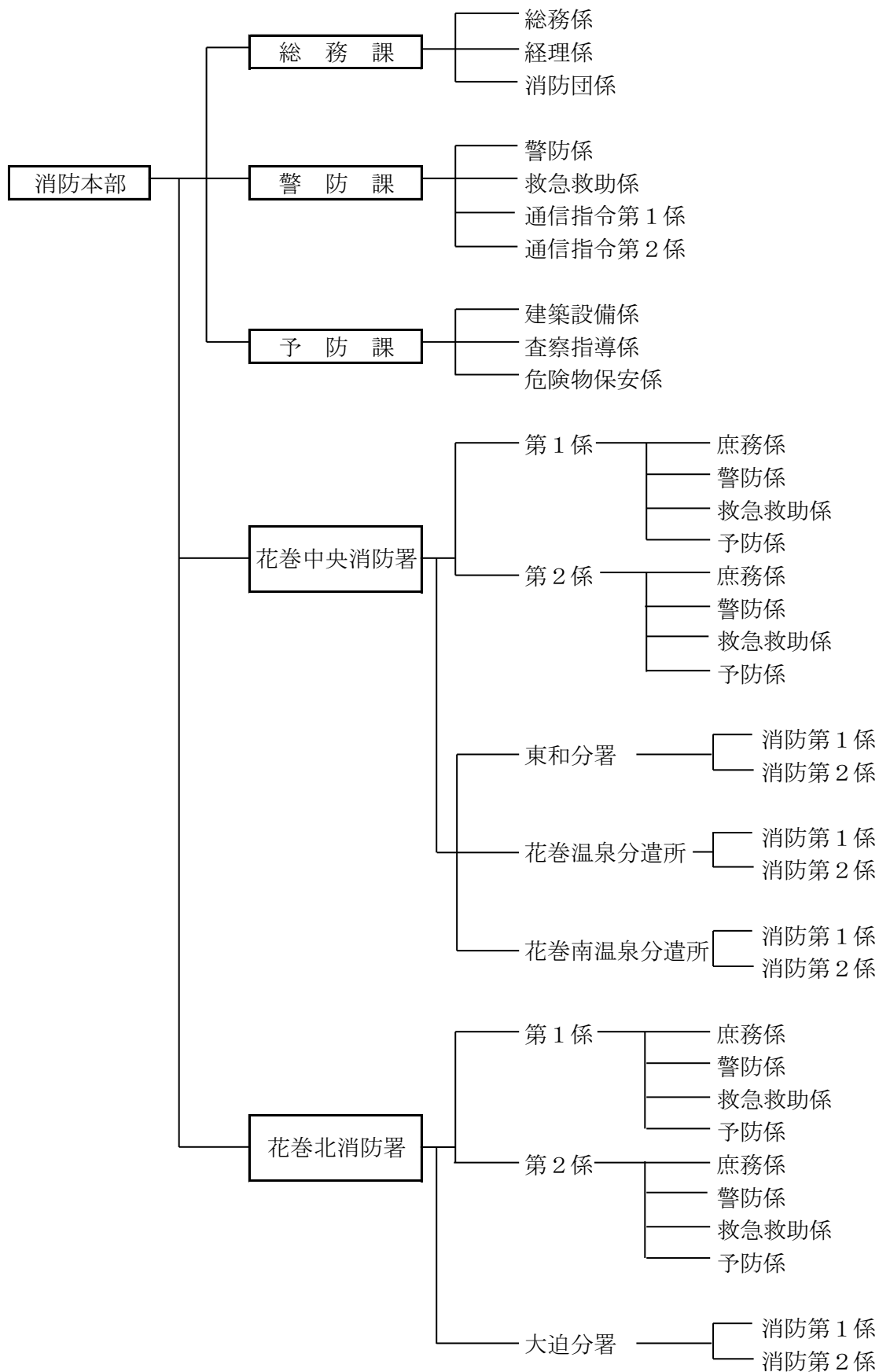
花巻北消防署長

氏 名	在 職 期 間
(兼)菊 池 定 雄	平成 23 年 4 月 1 日 ～ 平成 23 年 4 月 30 日
石 崎 信 彦	平成 23 年 5 月 1 日 ～ 平成 24 年 3 月 31 日
梅 木 富 雄	平成 24 年 4 月 1 日 ～ 平成 25 年 3 月 31 日
高 橋 千代志	平成 25 年 4 月 1 日 ～ 平成 27 年 3 月 31 日
浅 沼 清 孝	平成 27 年 4 月 1 日 ～ 平成 28 年 3 月 31 日
田 井 正 一	平成 28 年 4 月 1 日 ～ 平成 29 年 3 月 31 日
多 田 成 樹	平成 29 年 4 月 1 日 ～ 平成 30 年 3 月 31 日
桐 田 守 朗	平成 30 年 4 月 1 日 ～ 令和 2 年 3 月 31 日
藤 原 秀 孝	令和 2 年 4 月 1 日 ～ 令和 5 年 3 月 31 日
小 原 一 志	令和 5 年 4 月 1 日 ～ 現在に至る

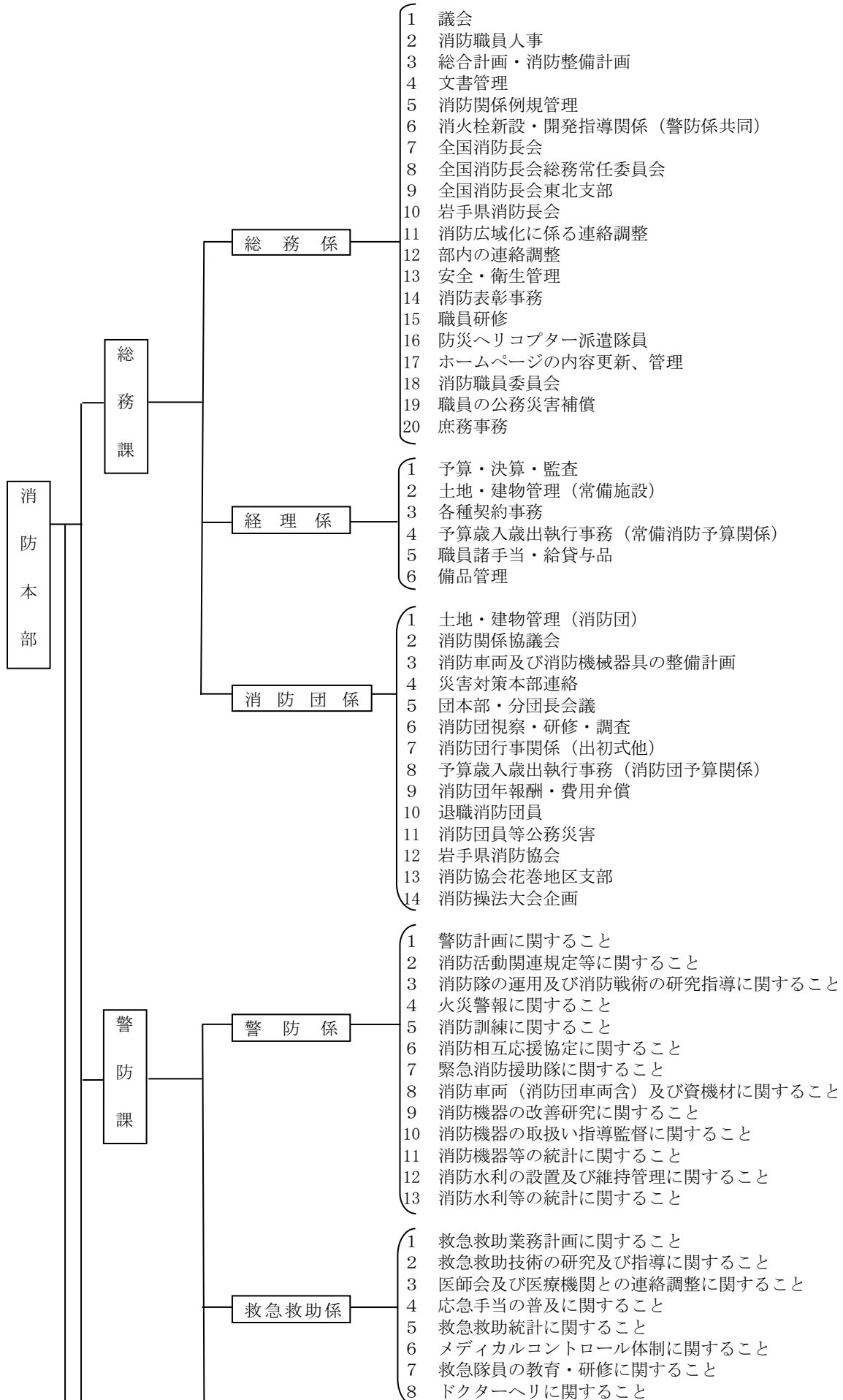
総務編

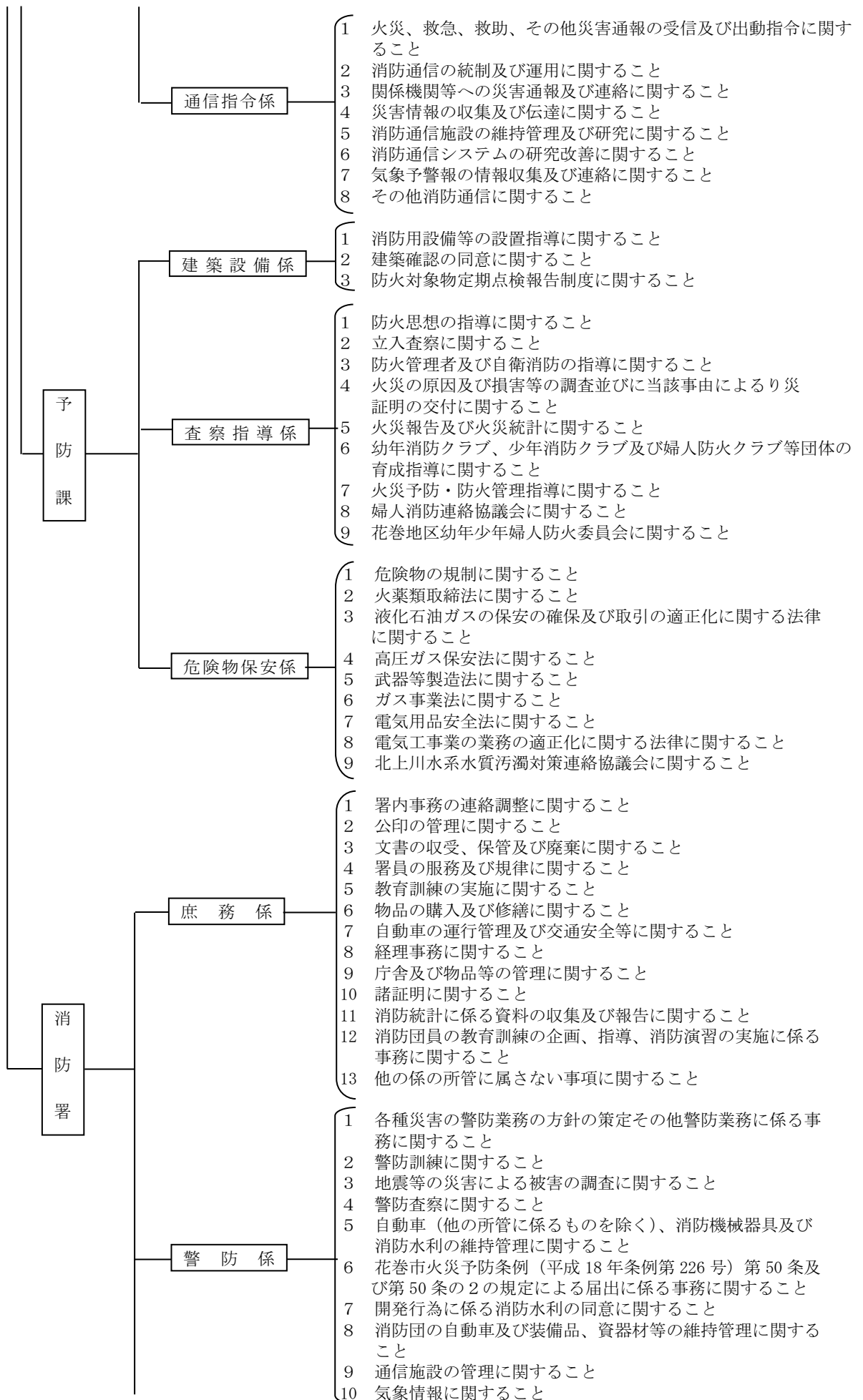


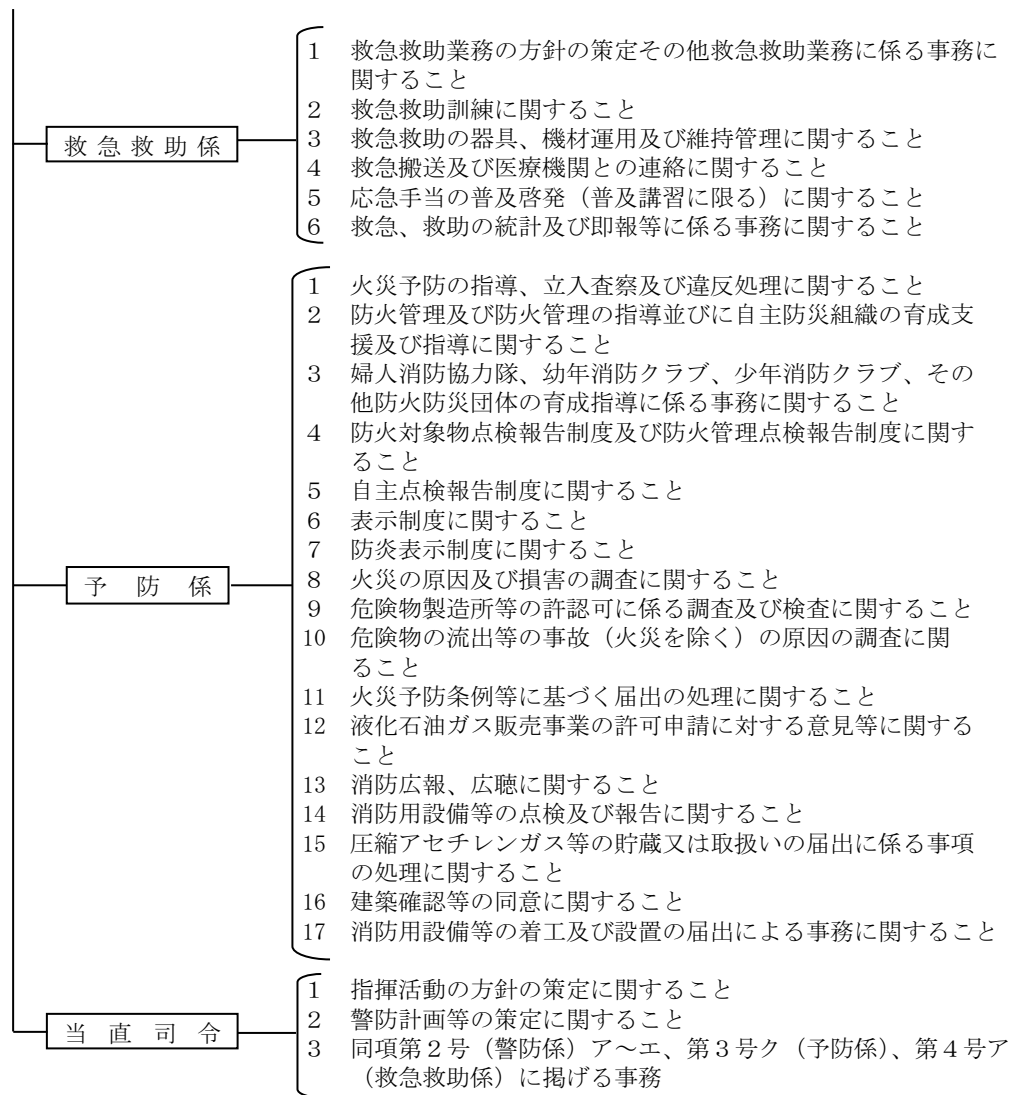
1. 花巻市消防本部の組織



2. 花巻市消防本部事務分掌



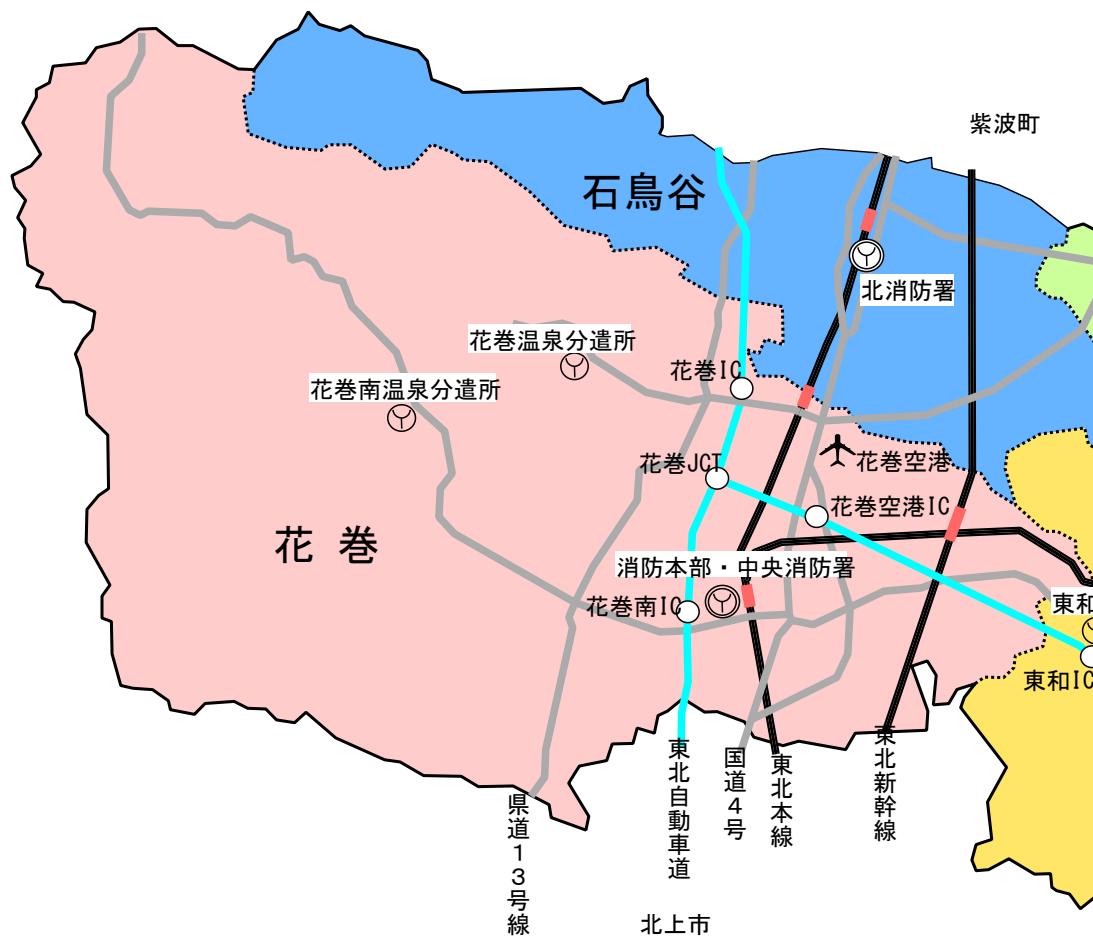




3. 管内の現況

	署 所 別	人 口 (人)	世 帯 数 (世 帯)	面 積 (km ²)	人 口 密 度 (人/km ²)
花 巻	消 防 本 部	66,307	28,568	385.4	172.05
	中 央 消 防 署				
	中央消防署花巻温泉分遣所 中央消防署花巻南温泉分遣所				
	中央消防署東和分署	7,711	3,015	157.5	48.96
	北 消 防 署	13,251	5,310	118.6	111.76
	北消防署大迫分署	4,439	1,784	246.8	17.98
合 計 (平 均)		91,708	38,677	908.3	100.96

4. 消防本部、署所の位置及び管轄区域



(令和5年4月1日現在)

消防吏員 数(人)	消防吏員 一人当たり		消防ポン プ自動車 台数	消防ポンプ自動車 1台当たり			救急自動車台数 (内は予備車)
	人口(人)	世帯数		人口(人)	世帯数	面積(km ²)	
30							(1)
60	1,105	476	4	16,577	7,142	96.35	4
17	454	177	1	7,711	3,015	157.51	1
25	530	212	1	13,251	5,310	118.57	1
17	261	105	1	4,439	1,784	246.84	1
149	(615)	(260)	7	(13,101)	(5,525)	(129.76)	7



5. 消防予算当初（令和4年、令和5年度）

（単位：千円）

		令和4年度	令和5年度
花巻市総予算額（A）		48,164,662	53,791,155
花巻市消防予算額（B）		1,648,012	1,786,441
比率 B/A（%）		3.4%	3.3%
消防予算額の 内訳	常備消防費 常備消防施設費	1,301,740	1,447,398
	非常備消防費 非常備消防施設費	345,961	338,840
	水防費	308	203
	災害対策費	3	3

（単位：円）

花巻市消防予算 額の換算	人口1人当たり	17,734	19,480
	1世帯当たり	42,801	46,189
常備消防費、常 備消防施設費の 換算	消防吏員1人当 たり	8,678,267	9,714,081

6. 消防庁舎の概要

(令和5年4月1日現在)

区分	所在地	敷地面積	建築延面積	構造	建築年月日
消防本部 中央消防署	花巻市材木町12番6号	3,853.17㎡	2027.92㎡	鉄筋コンクリート造、地下1階 地上3階、訓練塔地上7階建	S53.5.31
車庫及び空気ボンベ 充填室	〃		205.20㎡	鉄骨造平屋建	H23.3.24
倉庫	〃		33.74㎡	鉄骨造	H23.3.24
水防倉庫	〃		13.98㎡	軽量鉄骨造	H26.1.23
物置	〃		5.48㎡	軽量鉄骨造	H26.1.23
少量危険物保管庫	〃		3.35㎡	軽量鉄骨造	H26.1.23
自家発電置場	〃		5.22㎡	鉄骨造	H16.3
花巻市消防本部 資機材庫	花巻市南万丁目 970番地10	251㎡	84㎡	鉄骨造平屋建	H 7.3
中央消防署 花巻温泉分遣所	花巻市台第5地割 21番地1	1,298㎡	269.06㎡	鉄骨一部木造平屋建	H21.3.14
自家発電置場	〃		2.64㎡	鉄骨造	H16.3
中央消防署 花巻南温泉分遣所	花巻市湯口字大沢 187番地2	711㎡	237.36㎡	鉄骨一部木造	H2.10.22
自家発電置場	〃		2.64㎡	鉄骨造	H16.3
花巻中央消防署 東和分署	花巻市東和町安俵 6区115番地	738㎡	346㎡	鉄骨造平屋建	S61.11.30
救急室兼車庫	〃		71.82㎡	鉄骨造平屋建	R3.12.9
自家発電置場	〃		2.64㎡	鉄骨造	H16.3
北消防署	花巻市石鳥谷町八 幡第4地割100番地1	4,127㎡	984.42㎡	鉄骨造2階建	H23.4.27
主訓練塔	〃		175㎡	鉄骨造5階建	H23.4.27
倉庫(補助訓練塔)	〃		60㎡	鉄骨造平屋建	H23.4.27
自家発電置場	〃		2.64㎡	鉄骨造	H23.4.27
北消防署 大迫分署	花巻市大迫町大迫 第13地割22番地1	893㎡	436.29㎡	鉄骨造一部2階建て	H24.3.25
自家発電置場	〃		2.64㎡	鉄骨造	H24.3.25

7. 職員の階級別配置状況

(令和5年4月1日現在)

階 級 署所別		消防監	消防司令長	消防司令	消防司令補	消防士長	消防副士長		消防士		人 数	うち女性	
							うち女性	うち女性	うち女性	うち女性			
消防本部	消防長、次長	1	1								2		
	総務課			2	4						6		
	警防課		1	3	6			3			13		
	予防課		1	2				1	1		4	1	
	※派遣				2					3	5		
	小 計	1	3	7	12			4	1	3	30	1	
花巻中央消防署	本 署		1	5	13	9	1	6	1	10	2	44	4
	花巻温泉分遣所				2	2		3		1		8	
	花巻南温泉分遣所				2	2		2		2		8	
	東和分署			2	3	4		5		3		17	
	小 計		1	7	20	17	1	16	1	16	2	77	4
花巻北消防署	本 署		1	4	6	4		6	2	4		25	2
	大迫分署			2	3	4		7		1		17	
	小 計		1	6	9	8		13	2	5		42	2
合 計		1	5	20	41	25	1	33	4	24	2	149	7

※岩手県防災航空隊派遣1名

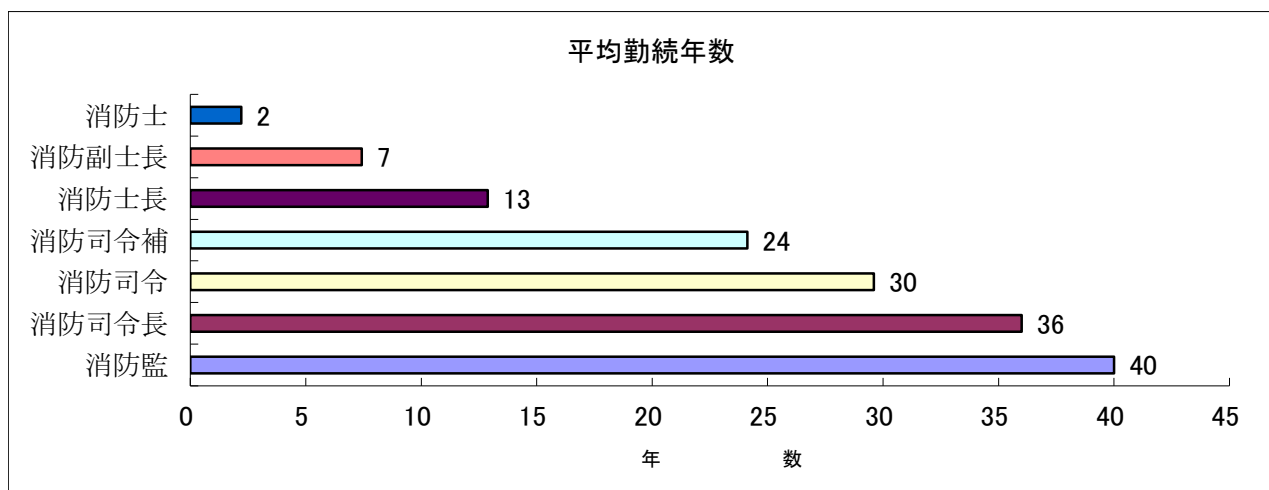
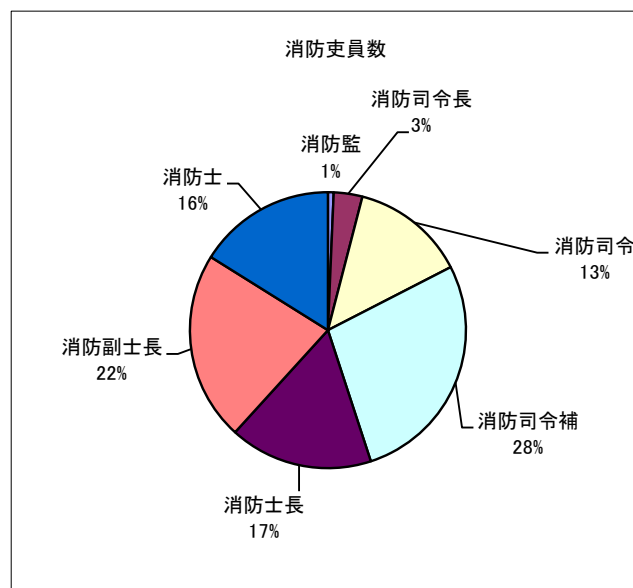
いわて消防通信指令事務協議会推進室派遣1名

岩手県消防学校初任科教育課程派遣3名

8. 職員の階級別平均年齢、平均勤続年数

(令和5年4月1日現在)

階級	消防吏員数	平均年齢	平均勤続年数
消防監	1名	58歳	40年
消防司令長	5名	56歳	36年
消防司令	20名	50歳	30年
消防司令補	41名	44歳	24年
消防士長	25名	34歳	13年
消防副士長	33名	28歳	7年
消防士	24名	22歳	2年
合計	149名	37歳	16年



9. 職員の年齢別在職年数

(令和5年4月1日現在)

在職年数 \ 年 齢	年 齢										合 計
	18 ～ 20	21 ～ 25	26 ～ 30	31 ～ 35	36 ～ 40	41 ～ 45	46 ～ 50	51 ～ 55	56 以上	うち 女性	
1年未満	2	1	1								4
1年	2	3								1	5
2年	1	2	3								6
3年		4									4
4年		4	3							1	7
5年		2	2								4
6年		3	4	1						2	8
7年		1	4							1	5
8年			2	1							3
9年			5	5							10
10年			1	2							3
11年			2							1	2
12年				4							4
13年				7	1						8
14年				1	3					1	4
15年				1	2						3
16年					3						3
17年					1						1
18年											
19年						2					2
20年					3	2					5
21年											
22年						3					3
23年						2	1				3
24年						2					2
25年						5	2				7
26年						2	3	1			6
27年						3	5	1			9
28年							5				5
29年							3	1			4
30年							7				7
31年											
32年							1	1			2
33年								3	2		5
34年											
35年								1	1		2
36年											
37年								1			1
38年											
39年											
40年									2		2
41年											
合 計	5	20	27	22	13	21	27	9	5	7	149
うち女性		2	3	1	1					7	

10. 職員の階級別在職年数

(令和5年4月1日現在)

階級 在職年数	消防監	消防 司令長	消防 司令	消防 司令補	消防 士長	消防 副士長	消防士	合 計	
								うち女性	
1年未満							4		4
1年							5	1	5
2年						1	5		6
3年							4		4
4年						3	4	1	7
5年						2	2		4
6年						8		2	8
7年						5		1	5
8年						3			3
9年					4	6			10
10年					3				3
11年						2		1	2
12年					3	1			4
13年					6	2			8
14年					4			1	4
15年				1	2				3
16年				2	1				3
17年				1					1
18年									
19年				2					2
20年				3	2				5
21年									
22年				3					3
23年				3					3
24年				2					2
25年			1	6					7
26年			2	4					6
27年			1	8					9
28年			3	2					5
29年			2	2					4
30年			5	2					7
31年									
32年			2						2
33年		1	4						5
34年									
35年		2							2
36年									
37年		1							1
38年									
39年									
40年以上	1	1							2
合 計	1	5	20	41	25	33	24	7	149
うち女性					1	4	2	7	

11. 職員の階級別年齢状況

(令和5年4月1日現在)

年齢	階級	消防監	消防司令長	消防司令	消防司令補	消防士長	消防副士長	消防士	合計	
									うち女性	
18歳								2		2
19歳								2		2
20歳								1		1
21歳								2		2
22歳								6	1	6
23歳								4		4
24歳							3	1		4
25歳							1	3	1	4
26歳							3	2	1	5
27歳							7	1	1	8
28歳							6			6
29歳							7		1	7
30歳						1				1
31歳						2	5		1	7
32歳						3				3
33歳						3	1			4
34歳						1				1
35歳						7				7
36歳						4			1	4
37歳						1				1
38歳					1	3				4
39歳					2					2
40歳					2					2
41歳					3					3
42歳					3					3
43歳					4					4
44歳					2					2
45歳					9					9
46歳					3					3
47歳					7					7
48歳				8	3					11
49歳				3						3
50歳				2	1					3
51歳				2	1					3
52歳				2						2
53歳			1	1						2
54歳				1						1
55歳			1							1
56歳			1							1
57歳			1	1						2
58歳		1	1							2
59歳										
60歳										
合計		1	5	20	41	25	33	24	7	149
	うち女性					1	4	2	7	

12. 職員の免許、資格等取得状況

(令和5年4月1日現在)

階級別 免許等の区分			消	司	司	司	士	副	消	合	
			防	令	令	令	長	士	防		
			監	長	令	補		長	士	計	
運 転 免 許 ・ 整 備 関 係	大 型 自 動 車	第1種	1	5	19	36	21	19	1	102	
		第2種				1				1	
	大 型 特 殊 自 動 車	第1種	1			6		1		8	
		第2種									
	中 型 自 動 車	第1種				1				1	
	中 型 自 動 車 (8 t 限 定)	第1種			1	6	5				12
		第2種									
	普 通 自 動 車	第1種	1	5	20	41	25	33	24	149	
	自 動 二 輪 車	普 通	1		7	9		6	2	25	
大 型			1	3	3			1	8		
自 動 車 整 備 士	3 級										
救 急 救 助 関 係	救 急 救 命 士		1	3	5	16	11	8	4	48	
	(認 定 薬 剤)		1	2	5	16	11	7	2	(44)	
	(認 定 挿 管)		1	3	5	16	11	6	1	(43)	
	J	P T E C	1	3	11	16	5	1		37	
	B	L S		2	4	5				11	
	A	C L S			1					1	
	I	T L S									
	I	C L S									
	テ ク ニ カ ル ロ ー プ レ ス キ ュ ー			2	8	15	2				27
	ス イ フ ト ウ ォ ー タ ー レ ス キ ュ ー				5	4	4	3			16
	玉 掛 技 能			2	8	16	16	3			45
	移 動 式 ク レ ー ン			2	8	15	16	4			45
	小 型 船 舶 操 縦 士			3	6	13	10	2			34
	潜 水 士				1	1	2				4
ガ ス 溶 接 技 能				1	1	1	1			4	
ア ー ク 溶 接 技 能				1	1	1	1			4	
通 信 関 係	第 3 級 総 合 無 線 通 信 士										
	第 1 級 陸 上 特 殊 無 線 技 士				1	4		1		6	
	第 2 級 陸 上 特 殊 無 線 技 士			4	14	9			1	28	
	第 3 級 陸 上 特 殊 無 線 技 士			1	4	23	15	9	4	56	
	第 3 級 ア マ チ ュ ア 無 線 技 士										
	第 4 級 ア マ チ ュ ア 無 線 技 士			1	6	1				8	
予 防 関 係	危 険 物 取 扱 者	乙 類			8	12	7	13	4	44	
		丙 種			6	3		1		10	
	毒 物 ・ 劇 物 取 扱 者				4	1	1	1		7	
	消 防 設 備 士	甲 種				2	1			3	
		乙 種	1	1	3	3	2	2		12	
	予 防 技 術 者	査 察			2	5	4	6	1	18	
		設 備			6	4	2	3	1	16	
		危 険 物			3	7	4	4		18	
	消 防 設 備 点 検 資 格 者 2 種										
防 火 対 象 物 点 検 資 格 者				1					1		
電 気 工 事 士					1	1			2		
そ の 他	衛 生 管 理 者				2	3				5	
	高 圧 ガ ス 製 造 保 安 取 扱 者										
	1 6 ミ リ 映 写 機 取 扱 者			1	4	5	2			12	
	酸 素 欠 乏 危 険 作 業 主 任 者					2	2			4	
	ポ イ ラ ー 技 士				2					2	
	公 害 防 止 管 理 者										
	防 災 士		1		1	2				4	
特 定 化 学 物 質 等 作 業 主 任 者				2	1				3		

13. 職員の教養訓練の状況

(令和4年度中)

区分		階級	消防監	消防司令長	消防司令	消防司令補	消防士長	消防副士長	消防士	合計	過訓練 （過去の 現職の 教養 状況）	
学 校	消 防 大 学 校	警防科								-	0	
		火災調査科									-	4
		危険物科									-	1
		予防科									-	2
		救助科									-	1
		救急科									-	1
		上級幹部科									-	0
		幹部研修科									-	2
		幹部科									-	2
		新任教育									-	1
		航空隊コース									-	3
教 養	消 防 学 校	県	初任教育						5	5	145	
			初級・中級幹部科			2				2	25	
			上級幹部科			2				2	5	
		学 校	警防科								-	25
			救助科						3		3	78
			予防総合科					1	1		2	12
			火災調査科					2			2	39
			救急科 (標準・Ⅱ含む)							5	5	110
土砂災害科				1	2	1		4	4			
特別女性活躍						1		1	3			
特 別 教 養	救命士養成教育							1			34	
	(救急救命東京研修所)							1			(32)	
	(東京消防庁消防学校)										(1)	
	(大阪府大阪市消防学校)										(1)	
合計					2	3	5	7	10	26	497	

14. 職員表彰の状況

(令和4年度中)

区分		階級別	合	消	消	消	消	消	消	消
			計	防	防	防	防	防	防	
合		計	48		5	13	22	8		
消防庁長官	功	勞								
	永	年	1		1					
岩手県知事	功	勞								
	功	績	3			3				
市長	勤	続	7			5	2			
	功	績	7				7			
	精	練	5				3	2		
	功	勞								
全国消防長会	永	年	7			5	2			
全国消防長会 東北支部	永	年	5				3	2		
全国消防協会	全国優良消防職員表彰									
日本消防協会	精	績								
	勤	続								
岩手県消防協会	功	勞	1		1					
	功	績	2		2					
岩手県消防協会 花巻地区支部	功	勞	1		1					
	功	績	5				3	2		
	精	練	1				1			
	勤	続	3				1	2		

15. 令和4度中の主要行事

年 月 日	行 事 内 容
令和4年6月3日	早池峰山遭難救急救助訓練
6月28日	消防救助技術岩手県大会
7月27日	東北地区支部消防救助技術指導会
9月4日	救急の日・救急医療週間関連行事
11月9日	秋季火災予防週間関連行事
11月13日	花巻市消防演習
令和5年1月8日	花巻市消防出初式（規模を縮小し実施）
1月22日	文化財防火デー関連行事
2月10日	岩手県消防職員意見発表会（場所:アートホテル盛岡）
3月1日	春季火災予防運動関連行事

予 防 編



1. 予 防 概 要

政令防火対象物（令和5年3月31日現在）		3,719 対象物
防火管理者を置かなければならない防火対象物（令和5年3月31日現在）		959 対象物
防火管理者選任対象物数（令和5年3月31日現在）		894 件
防火対象物使用開始届出数（令和4年4月1日～令和5年3月31日）		84 件
工事整備対象設備等着工届出数（令和4年4月1日～令和5年3月31日）		70 件
建築物同意及び通知件数（令和4年4月1日～令和5年3月31日）	同意	124 件
	通知	403 件
危険物製造所等施設数（令和5年3月31日現在）		450 施設
予防査察延数（令和4年4月1日～令和5年3月31日）		959 件
防火管理者新規講習受講者数（令和4年度消防本部受講者数）		65 名

2. 署所別政令防火対象物数

(令和5年3月31日現在)

区 分		合 計	中 央 消 防 署	東 中 央 消 防 署 和 分 署	北 消 防 署	大 北 消 防 署	
合 計		3,719	2,690	347	442	240	
1	イ	劇場・映画館・演芸場・観覧場	6	4	1	1	
	ロ	公会堂・集会場	144	68	27	17	
2	イ	キャバレー・ナイトクラブ等					
	ロ	遊技場・ダンスホール	9	7	1		
	ハ	性風俗関連特殊営業店舗等					
3	イ	待合・料理店等	5	3	2		
	ロ	飲食店	96	83	4	3	
4		百貨店・マーケット等	184	145	22	8	
5	イ	旅館・ホテル・宿泊所等	90	77	7	4	
	ロ	寄宿舎・下宿・共同住宅	656	616	20	11	
6	イ	(1) 病院	2		1	1	
		(2) 有床診療所	3	3			
		(3) (1)以外の病院・(2)以外の有床診療所・有床助産所	17	17			
		(4) 無床診療所・無床助産所	49	40	3	5	1
	ロ	(1) 老人短期入所施設等	71	44	7	16	4
		(2) 救護施設					
		(3) 乳児院					
		(4) 障害児入所施設					
		(5) 障害者支援施設等	5	2		3	
	ハ	(1) 老人デイサービスセンター等	28	19	2	6	1
		(2) 更生施設	1	1			
		(3) 助産施設等	51	37	4	8	2
		(4) 児童発達支援センター等	4	4			
		(5) 身体障害者福祉センター等	38	15	4	18	1
	ニ	幼稚園等	11	10	1		
7		小学校・中学校・高校・大学等	135	85	5	35	10
8		図書館・博物館・美術館等	20	10	4	3	3
9	イ	公衆浴場（蒸気浴場・熱気浴場等）					
	ロ	イ以外の公衆浴場	7	2	3	1	1
10		車両の停車場又は航空機の発着場等	4	3	1		
11		神社・寺院・教会等	92	49	15	19	9
12	イ	工場・作業場	558	406	51	69	32
	ロ	映画スタジオ・テレビスタジオ					
13	イ	自動車車庫・駐車場	51	35	8	7	1
	ロ	飛行機等格納庫	3	3			
14		倉庫	427	285	42	58	42
15		前各項に該当しない事業所	567	371	71	63	62
16	イ	特定複合用途対象物	244	176	18	29	21
	ロ	イ以外の複合用途対象物	92	58	12	17	5
16の2		地下街					
16の3		準地下街					
17		重要文化財	46	9	36		1
18		延長50メートル以上のアーケード	1	1			

3. 消防用設備等設置状況

(令和5年3月31日現在)

区	分	政令対象物数	消火設備					警報設備				避難設備		消防機関へ通報する設備				
			屋内消火栓	屋外消火栓	スプリンクラー	水噴霧消火設備等	動力消防ポンプ	自動火災報知設備	漏電火災警報器	ガス漏れ火災警報器	非常警報設備	避難器具	誘導灯					
合計		3,719	311	38	107		23	1,426	64	1	363	122	1,075	18	11		285	
1	イ	劇場・映画館・演芸場・観覧場	6	2	1	2		6			5		6				1	
	ロ	公会堂・集会場	144	14		1		58	4		50	12	88					
2	イ	キャバレー・ナイトクラブ等																
	ロ	遊技場・ダンスホール	9	4				9			7	1	9					
	ハ	性風俗関連特殊営業店舗等																
3	イ	待合・料理店等	5	1				5	1		2	2	5					
	ロ	飲食店	96	1				37	3		18	8	80				1	
4		百貨店・マーケット等	184	22	2	4		119	3		47		146	2			12	
5	イ	旅館・ホテル・宿泊所等	90	33	8	10		97	12	1	34	18	75		6		47	
	ロ	寄宿舎・下宿・共同住宅	656	13				127	2		4	5	3		1		49	
6	イ	(1) 病院	2	1		2		2			1	2	2				2	
		(2) 有床診療所	3					3					3				3	
		(3) (1)以外の病院・(2)以外の有床診療所・有床助産所	17	3		1		17			6	4	16				15	
		(4) 無床診療所・無床助産所	49					23	1		4	1	43				6	
	ロ	(1) 老人短期入所施設等	71	8		68		71	2		10	8	67				70	
		(2) 救護施設																
		(3) 乳児院																
		(4) 障害児入所施設																
	ハ	(5) 障害者支援施設等	5			5		5					5				5	
		(1) 老人デイサービスセンター等	28	1		3		22	1		6		25				13	
(2) 更生施設		1					1	1				1						
(3) 助産施設等		51	4				48	9		11	4	51				16		
(4) 児童発達支援センター等		4					2					3				2		
ニ	(5) 身体障害者福祉センター等	38	1		1		30	1		4	2	34				6		
	幼稚園等	11	6				10	1			1	8				2		
7		小学校・中学校・高校・大学等	135	75	1		1	104	5		27	30	52	1	1		8	
8		図書館・博物館・美術館等	20	4				13			4	1	14				1	
9	イ	公衆浴場(蒸気浴場・熱気浴場等)																
	ロ	イ以外の公衆浴場	7	1			1	3			5		7				1	
10		車両の停車場又は航空機の発着場等	4	2							1		2					
11		神社・寺院・教会等	92	3				12	4		31		9					
12	イ	工場・作業場	558	59	16		13	262	3		7	1	45	11			1	
	ロ	映画スタジオ・テレビスタジオ																
13	イ	自動車車庫・駐車場	51					13			1		5				1	
	ロ	飛行機等格納庫	3					3					2					
14		倉庫	427	20	6	1	5	120	1			23	4				2	
15		前各項に該当しない事業所	567	20	2		1	99	4		49	3	97		1		5	
16	イ	特定複合用途対象物	244	11	1	9		66	5		25	18	134		2		16	
	ロ	イ以外の複合用途対象物	92	2	1		2	22	1		4	1	13					
16の2		地下街																
16の3		準地下街																
17		重要文化財	46					15										
18		延長50メートル以上のアーケード	1															

4. 防火管理者を置かなければならない防火対象物及び防火管理者数

(令和5年3月31日現在)

区	分	合 計		中央消防署		中央消防署 東和分署		北消防署		北消防署 大迫分署		
		選対 任象 義務 務数	防 火 管 理 者 数	選対 任象 義務 務数	防 火 管 理 者 数	選対 任象 義務 務数	防 火 管 理 者 数	選対 任象 義務 務数	防 火 管 理 者 数	選対 任象 義務 務数	防 火 管 理 者 数	
合 計		959	894	668	612	99	96	131	127	61	59	
1	イ	劇場・映画館・演芸場・観覧場	6	6	4	4			1	1	1	1
	ロ	公会堂・集会場	130	122	68	61	29	29	22	22	11	10
2	イ	キャバレー・ナイトクラブ等										
	ロ	遊技場・ダンスホール	9	8	7	6	1	1	1	1		
	ハ	性風俗関連特殊営業店舗等										
3	イ	待合・料理店等	5	42	3	40			2	2		
	ロ	飲食店	72	58	62	48	6	6	2	2	2	2
4		百貨店・マーケット等	148	109	117	78	9	9	14	14	8	8
5	イ	旅館・ホテル・宿泊所等	57	62	48	53	1	1	5	5	3	3
	ロ	寄宿舎・下宿・共同住宅	38	20	36	18			2	2		
6	イ	(1) 病院	1	1			1	1				
		(2) 有床診療所	3	3	3	3						
		(3) (1)以外の病院・(2)以外の有床診療所・有床助産所	5	5	5	5						
		(4) 無床診療所・無床助産所	15	14	12	11			3	3		
	ロ	(1) 老人短期入所施設等	38	38	23	23	5	5	9	9	1	1
		(2) 救護施設										
		(3) 乳児院										
		(4) 障害児入所施設										
		(5) 障害者支援施設等	2	1	1	1			1			
	ハ	(1) 老人デイサービスセンター等	12	12	12	12						
		(2) 更生施設	1	1	1	1						
		(3) 助産施設等	30	26	18	14	4	4	7	7	1	1
		(4) 児童発達支援センター等	2	2	2	2						
		(5) 身体障害者福祉センター等	6	6	4	4	2	2				
	ニ	幼稚園等	7	7	7	7						
7		小学校・中学校・高校・大学等	30	30	21	21	2	2	7	7		
8		図書館・博物館・美術館等	13	13	7	7	2	2	2	2	2	2
9	イ	公衆浴場（蒸気浴場・熱気浴場等）										
	ロ	イ以外の公衆浴場	4	3	2	1	1	1	1	1		
10		車両の停車場又航空機の発着場等	3	3	3	3						
11		神社・寺院・教会等	50	49	27	27	9	9	12	11	2	2
12	イ	工場・作業場	42	38	32	30	4	3	5	4	1	1
	ロ	映画スタジオ・テレビスタジオ										
13	イ	自動車車庫・駐車場	1	1	1	1						
	ロ	飛行機等格納庫										
14		倉庫	4	4	4	4						
15		前各項に該当しない事業所	103	100	76	76	10	8	11	10	6	6
16	イ	特定複合用途対象物	102	92	54	44	10	10	23	23	15	15
	ロ	イ以外の複合用途対象物	17	15	5	4	3	3	1	1	8	7
16の2		地下街										
16の3		準地下街										
17		重要文化財										
18		延長50メートル以上のアーケード										

5. 政令防火対象物等査察実施状況

(令和4年4月1日～令和5年3月31日)

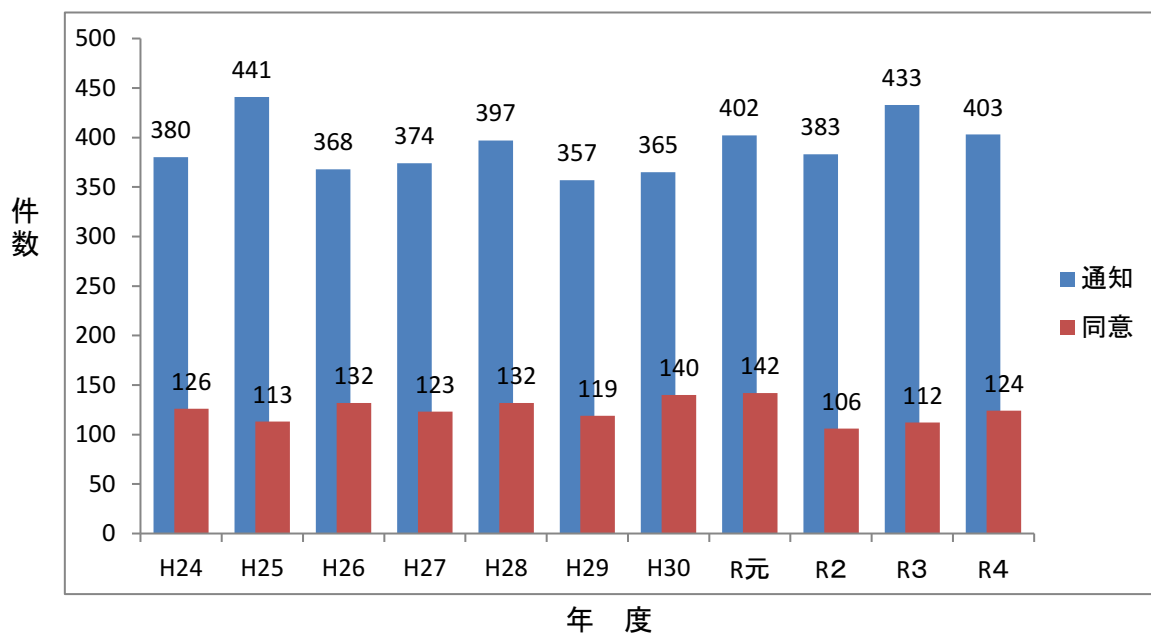
区	分	合計			中央消防署			中央消防署 東和分署			北消防署			北消防署 大迫分署			
		対 象 物 数	査 察 実 施 回 数	実 施 率 (%)	対 象 物 数	査 察 実 施 回 数	実 施 率 (%)	対 象 物 数	査 察 実 施 回 数	実 施 率 (%)	対 象 物 数	査 察 実 施 回 数	実 施 率 (%)	対 象 物 数	査 察 実 施 回 数	実 施 率 (%)	
合計		4,169	959	23	3,031	458	15	376	217	58	503	110	22	259	174	67	
1	イ	劇場・映画館・演芸場・観覧場	6	2	33	4	1	25				1			1	1	100
	ロ	公会堂・集会場	144	50	35	68	18	26	32	12	38	27	3	11	17	17	100
2	イ	キャバレー・ナイトクラブ等															
	ロ	遊技場・ダンスホール	9	3	33	7	2	29	1			1	1	100			
	ハ	性風俗関連特殊営業店舗等															
3	イ	待合・料理店等	5	1	20	3						2	1	50			
	ロ	飲食店	96	14	15	83	10	12	6	1	17	4			3	3	100
4		百貨店・マーケット等	184	57	31	145	30	21	9	9	100	22	10	45	8	8	100
5	イ	旅館・ホテル・宿泊所等	90	52	58	77	45	58	2	2	100	7	1	14	4	4	100
	ロ	寄宿舎・下宿・共同住宅	656	19	3	616	16	3	9	2	22	20			11	1	9
6	イ	(1) 病院	2	2	100				1	1	100	1	1	100			
		(2) 有床診療所	3			3											
		(3) (1)以外の病院・(2)以外の有床診療所・有床助産所	17	9	53	17	9	53									
		(4) 無床診療所・無床助産所	49	5	10	40			3	3	100	5	1	20	1	1	100
	ロ	(1) 老人短期入所施設等	71	34	48	44	15	34	7	6	86	16	9	56	4	4	100
		(2) 救護施設															
		(3) 乳児院		1			1										
		(4) 障害児入所施設															
		(5) 障害者支援施設等	5			2						3					
	ハ	(1) 老人デイサービスセンター等	28	11	39	19	6	32	2	2	100	6	2	33	1	1	100
		(2) 更生施設	1			1											
		(3) 助産施設等	51	37	73	37	27	73	4	3	75	8	5	63	2	2	100
		(4) 児童発達支援センター等	4			4											
		(5) 身体障害者福祉センター等	38	21	55	15	13	87	4	4	100	18	3	17	1	1	100
	ニ	幼稚園等	11	9	82	10	8	80	1	1	100						
7		小学校・中学校・高校・大学等	135	23	17	85	7	8	5	4	80	35	2	6	10	10	100
8		図書館・博物館・美術館等	20	8	40	10	2	20	4	1	25	3	3	100	3	2	67
9	イ	公衆浴場(蒸気浴場・熱気浴場等)															
	ロ	イ以外の公衆浴場	7	5	71	2	1	50	3	3	100	1			1	1	100
10		車両の停車場又は航空機の発着場等	4			3			1								
11		神社・寺院・教会等	92	53	58	49	15	31	15	12	86	19	17	89	9	9	100
12	イ	工場・作業場	558	81	15	406	34	8	51	26	51	69			32	21	66
	ロ	映画スタジオ・テレビスタジオ															
13	イ	自動車車庫・駐車場	51	6	12	35	1	3	8	1	13	7	3	43	1	1	100
	ロ	飛行機等格納庫	3			3											
14		倉庫	427	55	13	285	24	8	42	13	31	58			42	18	43
15		前各項に該当しない事業所	567	98	17	371	23	6	71	36	51	63	3	5	62	36	58
16	イ	特定複合用途対象物	244	46	19	176	20	11	18	8	44	29	7	24	21	11	52
	ロ	イ以外の複合用途対象物	92	13	14	58	5	9	12	4	33	17	2	12	5	2	40
16の2		地下街															
16の3		準地下街															
17		重要文化財	46	36	78	9			36	35	97			1	1	100	
18		延長50メートル以上のアーケード	1			1											
危険物製造所等		450	207	46	341	124	36	29	28	100	61	36	59	19	19	100	

6. 建築確認同意事務状況

(令和4年4月1日～令和5年3月31日)

区分	合計	同意					不同意				
		小計	中央消防署	中央消防署 東和分署	北消防署	北消防署 大迫分署	小計	中央消防署	中央消防署 東和分署	北消防署	北消防署 大迫分署
合計	124	124	112	2	8	2					
新築	105	105	95	2	6	2					
増築	19	19	17		2						
改築											
移転											
修繕											
模様替											
用途変更											
その他											

7. 建築確認同意及び通知件数の推移



通知件数

(令和4年4月1日～令和5年3月31日)

合計	中央消防署	中央消防署 東和分署	北消防署	北消防署 大迫分署
403	314	21	66	2

8. 各種届出状況

(令和4年4月1日～令和5年3月31日)

区 分		合 計	中央消防署	中央消防署 東和分署	北消防署	北消防署 大迫分署	
合 計		4,159	2,674	401	742	342	
消防法関係届出書	防火管理者選任（解任）届出書	153	118	9	12	14	
	消防計画作成（変更）届出書	247	167	18	38	24	
	工事整備対象設備等着工届	70	58	4	5	3	
	消防用設備等設置届出書	305	219	14	59	13	
	圧縮アセチレンガス等の貯蔵等届出書	圧縮アセチレンガス					
		液化石油ガス	20	20			
	消防用設備等点検結果報告書	1,478	984	150	234	110	
	防火対象物定期点検報告書	49	36	4	8	1	
	消防訓練通知書	951	582	101	184	84	
小 計		3,273	2,184	300	540	249	
火災予防条例関係届出書	裸火使用等承認申請書	6	6				
	防火対象物使用開始届出書	84	66	6	8	4	
	炉・ボイラー等設置届出書	26	15	9	1	1	
	発電設備設置届出書	2	1			1	
	変電設備設置届出書	24	21		2	1	
	蓄電池設備設置届出書	7	7				
	ネオン管灯設備設置届出書						
	水素ガス充てん気球設置届出書						
	火災とまぎらわしい発煙等の届出書	350	147	40	122	41	
	煙火打ち上げ又は仕掛け等の届出書	45	32	9	4		
	催物開催届出書	4	4				
	水道の断水又は減水届出書	6	1			5	
	道路工事届出書	180	101	17	44	18	
	露店等の開設届出書	91	43	12	17	19	
	指定洞道等届出書						
	少量危険物貯蔵取扱い届出書	開始	29	23	3	1	2
廃止		10	5	3	1	1	
指定可燃物貯蔵取扱い届出書	開始	6	4	2			
	廃止						
小 計		870	476	101	200	93	
住宅用火災警報器設置届		16	14		2		

9. 類別危険物製造所等施設数

(令和5年3月31日現在)

区分	合計	製造所	貯蔵所								取扱所			
			小計	屋内貯蔵所	屋外タンク貯蔵所	屋内タンク貯蔵所	地下タンク貯蔵所	簡易タンク貯蔵所	移動タンク貯蔵所	屋外貯蔵所	小計	給油取扱所	販売取扱所	一般取扱所
合計	450		327	34	46	13	129		104	1	123	62	1	60
第1類	2		2	2										
第2類	1		1	1										
第3類														
第4類	444		321	30	44	13	129		104	1	123	62	1	60
第5類														
第6類	2		2		2									
混在	1		1	1										

10. 署所別製造所等施設数

(令和5年3月31日現在)

区分	合計	製造所	貯蔵所								取扱所			
			小計	屋内貯蔵所	屋外タンク貯蔵所	屋内タンク貯蔵所	地下タンク貯蔵所	簡易タンク貯蔵所	移動タンク貯蔵所	屋外貯蔵所	小計	給油取扱所	販売取扱所	一般取扱所
合計	450		327	34	46	13	129		104	1	123	62	1	60
中央消防署	341		249	29	34	12	91		82	1	92	48	1	43
中央消防署 東和分署	29		22	3	5		10		4		7	4		3
北消防署	61		44	2	5	1	20		16		17	6		11
北消防署 大迫分署	19		12		2		8		2		7	4		3

1 1. 危険物関係事務処理状況

(令和4年4月1日～令和5年3月31日)

区 分	合 計	製 造 所	貯 蔵 所								取 扱 所			
			小 計	屋 内 貯 蔵 所	屋 外 タ ン ク 貯 蔵 所	屋 内 タ ン ク 貯 蔵 所	地 下 タ ン ク 貯 蔵 所	簡 易 タ ン ク 貯 蔵 所	移 動 タ ン ク 貯 蔵 所	屋 外 貯 蔵 所	小 計	給 油 取 扱 所	販 売 取 扱 所	一 般 取 扱 所
合 計	127		64	2	12		8		42		63	52		11
許 可	設 置	6	6				1		5					
	変 更	22	11		2		1		8		11	9		2
完 検 成 査	設 置	6	5						5		1	1		
	変 更	18	11		2		1		8		7	5		2
タ ン ク 査 検	水 張													
	水 圧	3									3	3		
仮 使 用	10										10	8		2
保 安 監 督 者 選 解 任	15		6	2	4						9	6		3
予 防 規 程	21										21	20		1
数 量 変 更														
廃 止	11		10		1		4		5		1			1
譲 渡 引 渡	15		15		3		1		11					
仮 貯 蔵 ・ 仮 取 扱														

1 2. 倍数別危険物製造所等施設数

(令和5年3月31日現在)

区 分	合 計	製 造 所	貯 蔵 所								取 扱 所				
			小 計	屋 内 貯 蔵 所	屋 外 タ ン ク 貯 蔵 所	屋 内 タ ン ク 貯 蔵 所	地 下 タ ン ク 貯 蔵 所	簡 易 タ ン ク 貯 蔵 所	移 動 タ ン ク 貯 蔵 所	屋 外 貯 蔵 所	小 計	給 油 取 扱 所	販 売 取 扱 所	一 般 取 扱 所	
合 計	450		327	34	46	13	129		104	1	123	62	1	60	
倍 数 別	5 倍 以 下	248	221	21	15	3	91		91		27	5	1	21	
	5 倍 を 超 え 1 0 倍 以 下	77	54	9	10	10	23		2		23	1		22	
	1 0 倍 を 超 え 5 0 倍 以 下	69	36	3	13		10		9	1	33	17		16	
	5 0 倍 を 超 え 1 0 0 倍 以 下	19	8	1	2		3		2		11	10		1	
	1 0 0 倍 を 超 え 1 5 0 倍 以 下	9	1				1				8	8			
	1 5 0 倍 を 超 え 2 0 0 倍 以 下	13	4		4						9	9			
	2 0 0 倍 を 超 え 1, 0 0 0 倍 以 下	15	3		2		1				12	12			
	1, 0 0 0 倍 を 超 え 5, 0 0 0 倍 以 下														
	5, 0 0 0 倍 を 超 え 1 0, 0 0 0 倍 以 下														
1 0, 0 0 0 倍 を 超 え る も の															

警 防 編



1. 消防車配置状況

(令和5年4月1日現在)

区 分	合 計	は し ご 車	水 槽 付 ポン プ 車	普 通 ポン プ 車	水 槽 車	救 助 工 作 車	化 学 車	指 揮 車	高 規 格 救 急 車	うち予備車	救 急 自 動 車	うち予備車	後 方 支 援 車	資 機 材 搬 送 車	連 絡 車	そ の 他 の 車 両
花 卷 市 消 防 本 部	5													1	4	
花 卷 中 央 消 防 署	10	1	1	1	1	1	1	1	2					1		
花 卷 中 央 消 防 署 東 和 分 署	3		1						1							1
花 卷 中 央 消 防 署 花 卷 温 泉 分 遣 所	3		1						1				1			
花 卷 中 央 消 防 署 花 卷 南 温 泉 分 遣 所	2		1						1							
花 卷 北 消 防 署	6		1		1			1	2	(1)					1	
花 卷 北 消 防 署 大 迫 分 署	3		1						1							1
合 計	32	1	6	1	2	1	1	2	8	(1)	0	0	1	2	5	2

2. 出 動 状 況

(令和4年中)

区 分	出 動 回 数	出 動 車 両 台 数	出 動 延 人 員	1 回 当 田 動 車 両 台 数	1 回 当 出 動 人 員
火 災 (うち林野火災)	54 (4)	126 (10)	373 (27)	2.3	6.9
救 助	51	90	260	1.8	5.1
風 水 害	16	16	43	1.0	2.7
演 習 ・ 訓 練	34	46	136	1.4	4.0
広 報 ・ 指 導	976	1,009	2,600	1.0	2.7
警 防 調 査	225	254	668	1.1	3.0
火 災 原 因 調 査	19	28	91	1.5	4.8
特 別 警 戒	123	127	292	1.0	2.4
捜 索	1	3	12	3.0	12.0
予 防 査 察	454	478	1,344	1.1	3.0
誤 報 等	46	77	229	1.7	5.0
そ の 他	476	476	1,318	1.0	2.8
合 計	2,475	2,730	7,366	1.1	3.0

※火災出動回数及び救助活動出動回数には分署管内への応援出動回数を含む。

3. 署所別消防水利状況

区 分	合 計	消 火 栓				防 火 水 槽					
		小 計	公 設		私 設		小 計	公 設		私 設	
			地上式	地下式	地上式	地下式		100 m ³ 以上	40～ 100m ³ 未 満	100 m ³ 以上	40～ 100m ³ 未 満
合 計	2592	2066	2049	14	3	0	381	2	358	0	21
中 央	1494	1294	1293	1			173		156		17
東 和	428	250	245	5			123		123		
北	514	429	426		3		43	2	37		4
大 迫	156	93	85	8			42		42		

4. 消防機械の現有状況

区 分	種 類	登 録 番 号	車 両 メ ー カ ー	型 式	年 式	級 別
花巻市消防本部	資 機 材 搬 送 車	岩 手 400 と 2585	日 産	TKG-SZ5F24	H30	
	連 絡 1 号 車	岩 手 502 た 5313	日 産	DAA-GNC27	H30	
	連 絡 2 号 車	岩 手 581 い 507	ホ ン ダ	ABA-HM4	H29	
	連 絡 3 号 車	岩 手 581 さ 2526	ス ズ キ	5BA-HA36S	R4	
花巻中央消防署	連 絡 4 号 車	岩 手 581 い 8097	ス ズ キ	3BA-HA37S	R4	
	普 通 ポ ン プ 車	岩 手 800 す 2214	日 野	BDG-XZU378M	H19	A-2
	水 槽 付 ポ ン プ 車	岩 手 800 は 1209	日 野	BDG-GX7JGWA改	H22	A-2
	小 型 動 力 ポ ン プ			VC72AM	H24	B-2
	化 学 車	岩 手 800 は 978	日 野	BDG-FH1ALXA改	H20	A-2
	水 槽 車	岩 手 800 は 2175	イ ス ズ	2PG-CYZ77CJ改	R2	
	は し ご 車	岩 手 800 は 2228	日 野	2DG-PR1APJF	R2	
	救 助 工 作 車	岩 手 800 は 1376	日 野	SDG-GX7JGAA改	H24	
	高 規 格 救 急 車	岩 手 800 せ 2231	ト ヨ タ	3BF-TRH226S	R3	
	高 規 格 救 急 車	岩 手 800 せ 1672	日 産	CBF-CS8E26改	R2	
花巻中央消防署 花巻温泉分遣所	指 揮 車	岩 手 800 せ 504	ト ヨ タ	CBF-TRH227S	H29	
	資 機 材 搬 送 車	岩 手 800 す 7980	三 菱	TKG-FGB70	H25	
	水 槽 付 ポ ン プ 車	岩 手 800 は 747	イ ス ズ	PB-FSS35G3J改	H17	A-2
花巻中央消防署 花巻南温泉分遣所	高 規 格 救 急 車	岩 手 800 せ 2529	ト ヨ タ	3BF-TRH226S	R4	
	後 方 支 援 車	岩 手 800 す 3990	三 菱	PDG-BG64DG	H21	
花巻中央消防署 東和分署	水 槽 付 ポ ン プ 車	岩 手 800 は 1638	イ ス ズ	SDG-FSS90S2	H25	A-2
	高 規 格 救 急 車	岩 手 800 せ 412	ト ヨ タ	CBF-TRH226S	H28	
	水 槽 付 ポ ン プ 車	岩 手 800 は 876	日 野	ADG-GX7JGWA改	H19	A-2
花巻北消防署	小 型 動 力 ポ ン プ			E180A	H18	C-1
	高 規 格 救 急 車	岩 手 800 せ 1155	ト ヨ タ	CBF-TRH226S	H30	
	広 報 車	岩 手 800 さ 6808	ト ヨ タ	TA-AZR65G	H14	
	水 槽 付 ポ ン プ 車	岩 手 800 は 2045	日 野	2KG-GX2ABA	H30	A-2
	水 槽 車	岩 手 800 は 1961	イ ス ズ	QPG-FTR34S2	H29	
	小 型 動 力 ポ ン プ			VF63AS	H28	B-2
	小 型 動 力 ポ ン プ			TF15MES	H2	C-1
花巻北消防署 大迫分署	高 規 格 救 急 車 (予 備 車)	岩 手 800 す 6463	ト ヨ タ	CBF-TRH226S	H23	
	高 規 格 救 急 車	岩 手 800 せ 2232	ト ヨ タ	3BF-TRH226S	R3	
	指 揮 車	岩 手 800 せ 1289	ト ヨ タ	QDF-GDH206V	H31	
	連 絡 車	岩 手 480 ち 8917	ス ズ キ	HBD-DA17V	R1	
	水 槽 付 ポ ン プ 車	岩 手 800 は 746	イ ス ズ	PB-FSS35G3J改	H17	A-2
	小 型 動 力 ポ ン プ			TF516	H17	C-1
花巻北消防署 大迫分署	高 規 格 救 急 車	岩 手 800 す 5067	ト ヨ タ	CBF-TRH226S	H22	
	広 報 車	岩 手 800 す 2133	ト ヨ タ	GK-KR52V	H19	

(令和5年4月1日現在)

井 戸			そ の 他						
小 計	公 設	私 設	小 計	河 川 溝 等	湖 沼	プ ー ル	濠 池 等	下 水 道	そ の 他
	40 m ³ 以 上	40 m ³ 以 上							
2	2		143	52		29	62		
2	2		25			22	3		
0			55				55		
0			42	31		7	4		
0			21	21					

(令和5年4月1日現在)

製作会社名	排気量	緊急援助隊登録車両	備 考
	2,950cc		日産アトラス (リース車両)
	1,990cc		日産セレナ (リース車両)
	650cc		ホンダ バモス
	650cc		スズキ アルト (リース車両)
	650cc		スズキ アルト (リース車両)
日本ドライ	4,000cc		日野デュトロ CD-1型
日本機械	6,400cc		日野レンジャー 水槽2.0t
トーハツ	617cc		B-2級 (水槽車車載)
森田ポンプ	8,860cc	○	日野プロフィア 化学III型
日本ドライ	9,830cc		イズズギガ 水槽10t
森田ポンプ	8,800cc		35mMH型
帝国繊維	6,400cc		日野レンジャー II型11.5t
岩手トヨタ	2,690cc	○	ハイメディック4WD
オーテックジャパン	2,480cc		パラメディック4WD
岩手トヨタ	2,690cc		ハイメディック4WD
第一実業	2,990cc	○	三菱キャンター (総務省消防庁無償貸与車両)
日本ドライ	7,160cc	○	イズズフオワード 水槽2.0t
岩手トヨタ	2,690cc		ハイメディック4WD
田井自動車	4,890cc	○	三菱ふそうローザ
日本機械	5,190cc	○	イズズフオワード 水槽2.0t
岩手トヨタ	2,690cc		ハイメディック4WD
日本機械	6,400cc		日野レンジャー 水槽2.0t
シバウラ	182cc		C-1級
岩手トヨタ	2,690cc		ハイメディック4WD
トヨタカローラ南岩手	1,990cc		トヨタノア4WD
日本ドライ	5,120cc	○	日野レンジャー 水槽2.0t
日本ドライ	7,790cc		イズズフオワード 水槽5.0t
トーハツ	526cc		B-1級 (水槽車車載)
シバウラ	182cc		C-1級
岩手トヨタ	2,690cc		ハイメディック4WD
岩手トヨタ	2,690cc	○	ハイメディック4WD
互光商事	2,750cc		レジアスエース4WD
	650cc		スズキ エブリイ (リース車両)
日本機械	7,160cc		イズズフオワード 水槽1.8t
シバウラ	182cc		C-1級
岩手トヨタ	2,690cc		ハイメディック4WD
トヨタカローラ南岩手	1,780cc		タウンエースバンDXハイルーフ4WD

5. 主な資機材保有状況

(令和5年4月1日現在)

区分	合計	中 消 防	央 署	花巻温泉 分 遣 所	北谷町 分 遣 所	東 分	和 署	北 消 防 署	大 分	迫 署
小型動力ポンプ	7		1				2	2		2
軽量ホースカー	2		2							
背負式消火水のう	40		19	3	3		3	5		7
かぎ付きはしご	10		4	1	1		1	2		1
3連はしご	10		4	1	1		1	2		1
ワイヤーはしご	1		1							
救命検索発射銃	2		2							
画像探索機	2		1							1
熱画像直視装置	7		3	1	1		1			1
音響探知機	1		1							
夜間用暗視装置	1		1							
油圧式救助器具 ラムシリンダー	1		1							
油圧式救助器具 油圧プレッター	2		1					1		
油圧式救助器具 油圧カッター	2		1					1		
電動式救助器具	3						1	1		1
チルホール	5		1				1	2		1
エンジンカッター	7		2	1	1		1	1		1
チェーンソー	7		2	1	1		1	1		1
レシプロソー	6		2				1	2		1
マット型空気ジャッキ	2		1					1		
削 岩 機	1		1							
ハンマドリル	1		1							
携帯用コンクリート破壊器具	8		1	1	1		1	3		1
ゴムボート	2		1					1		
F R P ボート	6		2				1	2		1
船 外 機	2		2							
ドライスーツ	11		11							
P F D	23		9				8	6		
化学防護服	78		35	6			5	32		
防毒マスク	36		23	3	4		3	3		
可燃性ガス測定器	6		3				1	1		1
有毒ガス測定器	6		3				1	1		1
放射線測定器	22		22							
空気呼吸器	51		27	3	4		6	6		5
酸素呼吸器	0		0							
簡易呼吸器	7		7							
投 光 器	6		3				1	2		
信号器付投光器	7		2	1	1		1	1		1
エアーテント	3		2					1		
水成膜泡消火薬剤3% (ℓ)	1020		920	20						80
ミラクルフォーム (ℓ)	110		110							
ファイヤーエイド (ℓ)	345		65	40	70		50	40		80
合成界面泡3% (ℓ)	670			80	90		300	80		120

6. 用途別、署所別中高層建築物設置状況

(令和5年4月1日現在)

区		分	合計	4階	5階	6階	7階以上
合		計	123	83	21	6	13
1	イ	劇場、映画館、演芸場、観覧場等	0				
	ロ	公会堂、集会場	1		1		
2	イ	キャバレー、カフェー、ナイトクラブ等	0				
	ロ	遊技場、ダンスホール	0				
	ハ	風俗営業等の規制及び業務の適正化等に関する法律等の施設	0				
	ニ	カラオケボックス	1		1		
3	イ	待合、料理店等	2	1	1		
	ロ	飲食店	4	2	1	1	
4		百貨店、マーケット等	1	1			
5	イ	旅館、ホテル、宿泊所	19	9	2	1	7
	ロ	寄宿舎、下宿、共同住宅	49	35	12		2
6	イ	病院、診療所、助産所	4	3	1		
	ロ	老人福祉施設、救護施設等	1	1			
	ハ	老人デイサービスセンター、軽費老人ホーム等	1	1			
	ニ	幼稚園、特別支援学校	0				
7		小・中学校、高等学校、大学、各種学校等	7	6			1
8		図書館、博物館、美術館等	0				
9	イ	公衆浴場（蒸気浴場、熱気浴場）等	0				
	ロ	イに掲げる以外の公衆浴場	0				
10		車両の停車場、船舶、航空機の発着場等	0				
11		神社、寺院、教会等	0				
12	イ	工場、作業場	3	3			
	ロ	映画スタジオ、テレビスタジオ	0				
13	イ	自動車車庫又は駐車場	0				
	ロ	飛行機等の格納庫	0				
14		倉庫	0				
15		前各項に該当しない事業場	11	8	1	1	1
16	イ	特定複合用途対象物	15	9	1	3	2
	ロ	イに掲げる以外の複合用途対象物	4	4			
署所別		中央消防署（分遣所含む）	111	75	17	6	13
		東和分署	0				
		北消防署	11	7	4		
		大迫分署	1	1			

7. 開発行為に伴う消防水利同意状況

(令和4年度)

区分	合計	4月	5月	6月	7月	8月	9月	10月	11月	12月	1月	2月	3月
件数	1	1											

8. 消防関係協定締結状況

締結者	締結先	種別	締結年月日
花	盛岡地区広域行政事務組合	消防相互応援に関する協定	平成19年4月1日
	宮古地区広域行政組合	〃	〃
	一関市	〃	〃
	釜石大槌地区行政事務組合	〃	〃
	奥州金ヶ崎行政事務組合	〃	〃
	久慈広域連合	〃	〃
	北上地区消防組合	〃	〃
	大船渡地区消防組合	〃	〃
	遠野市	〃	〃
	陸前高田市	〃	〃
	二戸地区広域行政事務組合	〃	〃
巻	盛岡地区広域行政事務組合	東北自動車道及び八戸自動車道消防相互応援協定	昭和52年11月19日
	奥州金ヶ崎行政事務組合	〃	〃
	一関市	〃	〃
	北上地区消防組合	〃	〃
	二戸地区広域行政事務組合	〃	平成元年9月7日
	岩手県花巻空港管理事務所	花巻空港及びその周辺における消火救難活動に関する協定	平成5年11月1日
市	岩手県	岩手県防災ヘリコプター応援協定	平成8年10月1日
	岩手県南生コン業協同組合	火災、地震等の災害時における消防防災活動応援に関する協定	平成24年3月23日
	遠野市	東北横断自動車道釜石秋田線（宮守IC～東和IC）消防相互応援協定書	平成24年4月13日
	奥州金ヶ崎行政事務組合	東北横断自動車道釜石秋田線（宮守IC～東和IC）消防相互応援協定書	平成24年4月13日
	遠野市	消防相互応援協定	平成24年5月1日
	株式会社花巻生コン 株式会社大迫生コン	大規模火災時給水協定	令和4年3月24日

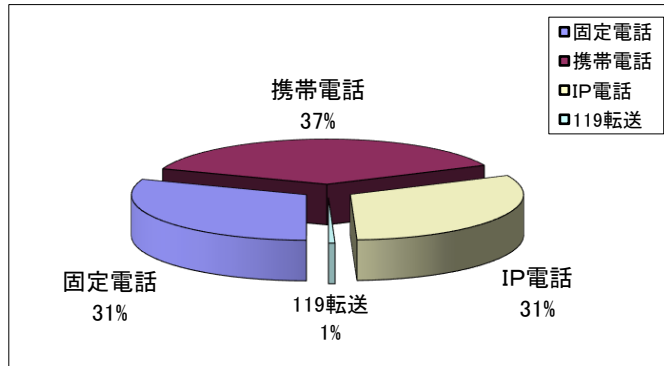
通信指令編



1. 119番通報受付状況

(令和4年1月1日～令和4年12月31日)

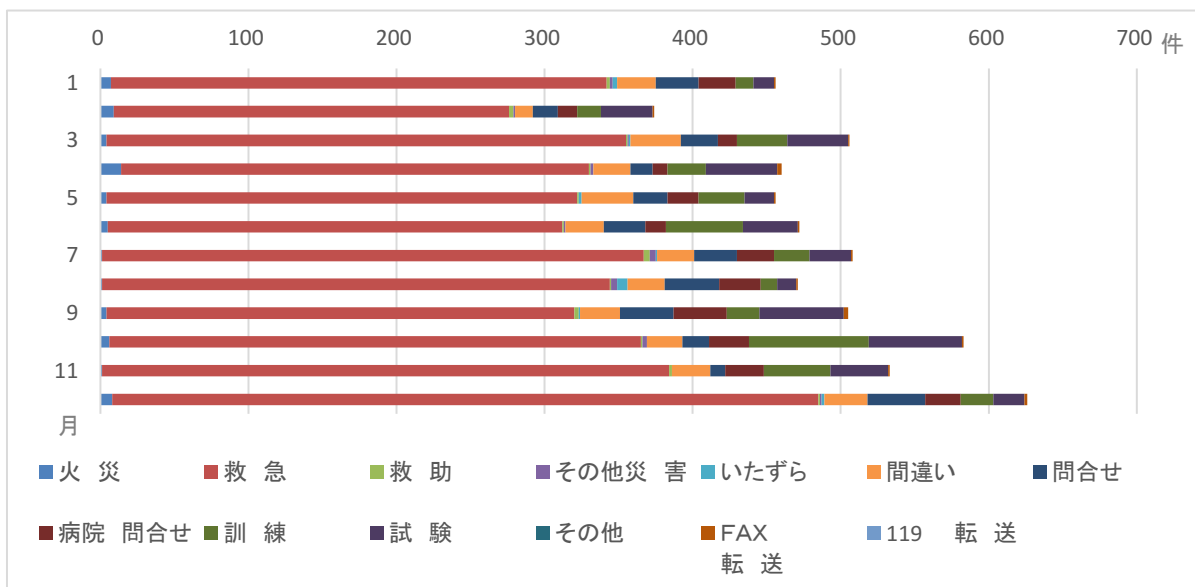
- 119番通報件数(年間) 5,986 件
- 内訳 固定電話 1,831 件 (NTT東日本の固定電話で、公衆電話・PHSを含む)
- 携帯電話 2,245 件 (携帯電話事業者、5社)
- IP電話 1,874 件 (IP電話事業者、3社)
- 119転送 36 件 (花巻市外消防組織間での転送)



○ 119番通報件数(月別)

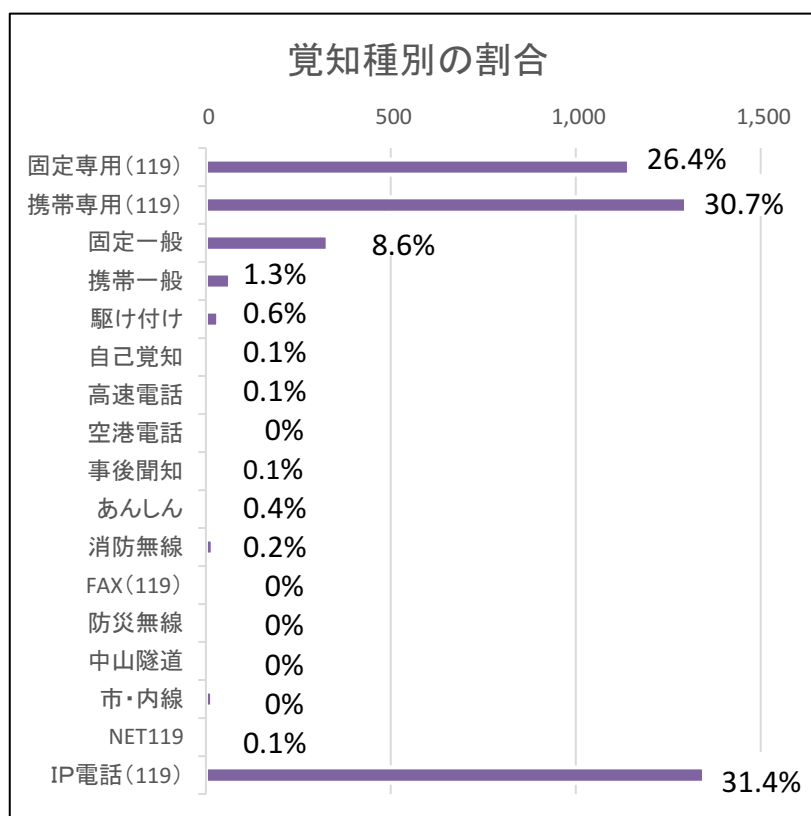
(全ての119番通報着信処理件数)

月	火災	救急	救助	その他災	いたずら	間違い	問合せ	病院問合せ	訓練	試験	その他	FAX転送	119転送	合計
1	7	335	2	2	3	26	29	25	12	14	0	1	0	456
2	9	267	3	1		12	17	13	16	35	0	1	0	374
3	4	351	1	1	1	34	25	13	34	41	0	1	0	506
4	14	316	1	2		25	15	10	26	48	0	3	0	460
5	4	318	1		2	35	23	21	31	20	0	1	0	456
6	5	307	1	1		26	28	14	52	37	0	1	0	472
7	1	366	4	4	1	25	29	25	24	28	0	1	0	508
8	1	343	1	4	7	25	37	28	11	13	0	1	0	471
9	4	316	3		1	27	36	36	22	57	0	3	0	505
10	6	359	1	3		24	18	27	81	63	0	1	0	583
11	1	383	2			26	10	26	45	39	0	1	0	533
12	8	477	1	1	2	29	39	24	22	21	0	2	0	626
合計	64	4,138	21	19	17	314	306	262	376	416	0	17	0	5,950



○ 災害出動指令件数にみる覚知種別の割合

覚知種別	出動指令件数
固定専用(119)	1,144
携帯専用(119)	1,792
固定一般	329
携帯一般	83
駆け付け	33
自己覚知	5
高速電話	9
空港電話	0
事後聞知	1
あんしん	10
消防無線	18
FAX(119)	0
防災無線	0
中山隧道	0
市・内線	17
NET119	0
IP電話(119)	1,607
合計	5,048



2. 市民案内状況

(令和4年1月1日～令和4年12月31日)

○ 休日当番医、二次救急医療機関当直診療科の照会

年間 1,403 件 (119通報のほか、加入電話での問い合わせを含む)

○ モバイル向け情報メールの配信件数

火災情報 年間 101 件 (平成18年10月より試行運用開始。試行中は消防職員向けに配信)
(平成19年3月市民向け配信開始)

災害情報 年間 245 件 (平成19年6月1日より運用開始)

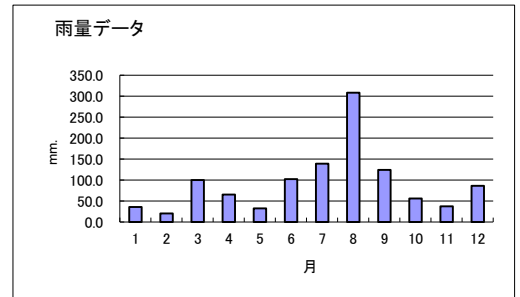
防災情報 年間 24 件

3. 気象観測状況

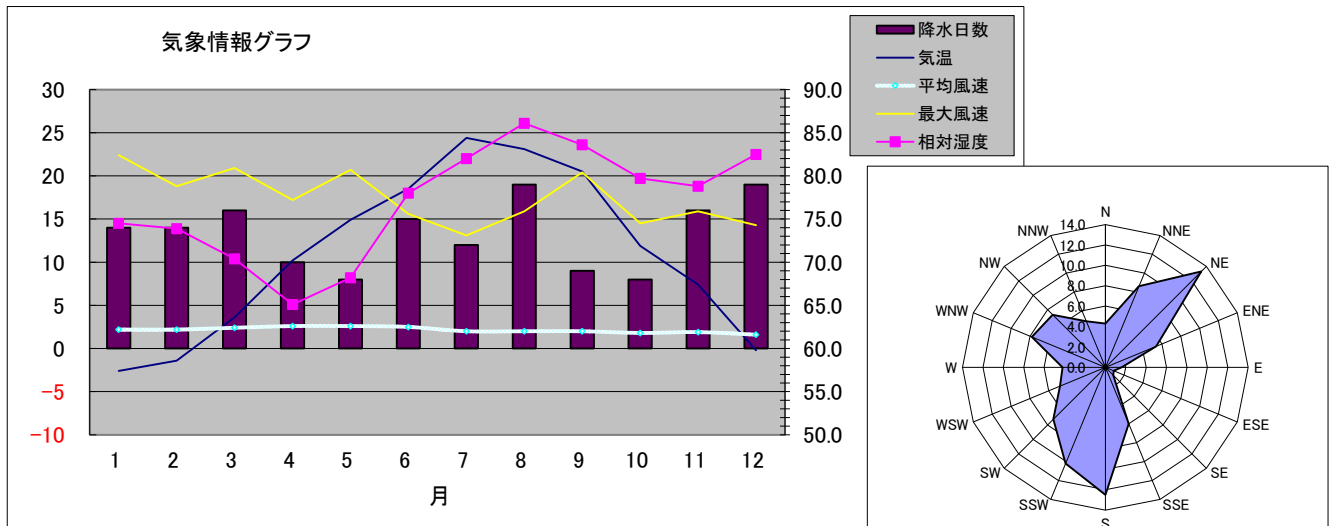
(令和4年1月1日～令和4年12月31日)

月	平均		最大瞬間			気温 (°C)	相対湿度 (%)	実効湿度 (%)	海面 気圧 (hPa)	現地 気圧 (hPa)	月 雨量 (mm)	積算 雨量 (mm)	降雨 日数 (日)
	風向	風速 (m/s)	風向	風速 (m/s)	時間 (日:時:分)								
1	NNW	2.2	WNW	22.4	12.14:22	-2.6	74.5	75.2	1014.6	1002.6	36.0	36.0	14
2	NNW	2.2	WNW	18.8	21.10:44	-1.4	73.9	73.7	1015.8	1003.9	20.5	56.5	14
3	WNW	2.4	NNE	20.9	19.06:58	3.6	70.4	70.5	1015.1	1003.4	100.0	156.5	16
4	WSW	2.6	NW	17.2	27.13:55	10.2	65.1	65.3	1016.8	1005.4	65.5	222.0	10
5	SW	2.6	SSW	20.7	07.18:23	14.9	68.2	67.3	1012.4	1001.3	32.5	304.5	8
6	SW	2.5	NW	15.6	29.11:22	18.5	78.0	77.8	1010.0	999.0	102.5	407.0	15
7	SSW	2.0	NNE	13.1	05.16:44	24.4	82.0	82.6	1007.8	997.1	139.0	546.0	12
8	S	2.0	NNW	15.9	03.11:54	23.1	86.1	85.0	1008.1	997.3	308.5	854.5	19
9	E	2.0	NNE	20.4	20.08:44	20.5	83.6	84.5	1014.5	1003.6	124.5	979.0	9
10	NNE	1.8	NE	14.5	25.14:31	11.9	79.7	79.9	1019.9	1008.5	56.0	1035.0	8
11	N	1.9	NNW	15.9	27.10:43	7.4	78.8	78.7	1018.7	1007.2	37.5	1072.5	16
12	NNW	1.6	NNW	14.3	04.17:11	-0.2	82.5	82.4	1014.4	1002.5	86.5	1159.0	19

要素	平均	最大	日時	最低	日時	積算
瞬間風速 (m/s)		22.4	01.12.14:22			
瞬間風向		WNW				
平均風速	2.2	12.7	01.13.05:28			
平均風向	WNW	NW				
気温 (°C)	10.9	35.0	07.03.14:07	-12.3	01.19.06:55	
相対湿度 (%)	76.9	99.9	02.28.08:10	19.0	05.10.16:42	
実効湿度 (%)	76.9	96.2	09.02.10:00	52.6	04.02.22:00	
海面気圧 (hPa)	1014.0	1031.8	03.29.07:50	986.2	12.22.19:25	
現地気圧 (hPa)	1002.7	1019.9	03.29.07:50	974.8	12.22.19:25	
雨量 (mm)	3.2	90.5	08.13			86.5
降雨日数:	160					
最多風向:	NE					



風向頻度 (%)	N	NNE	NE	ENE	E	ESE	SE	SSE	S	SSW	SW	WSW	W	WNW	NW	NNW	CALM
	4.3	8.6	13.3	5.4	1.6	0.9	1.1	6.0	12.5	10.2	7.2	4.8	4.2	7.8	7.3	4.9	5.8



○ 震度観測状況

花巻市消防本部観測 (岩手県設置地震計: 気象庁観測地点表示名称【内陸南部】「花巻市材木町」) (回数)

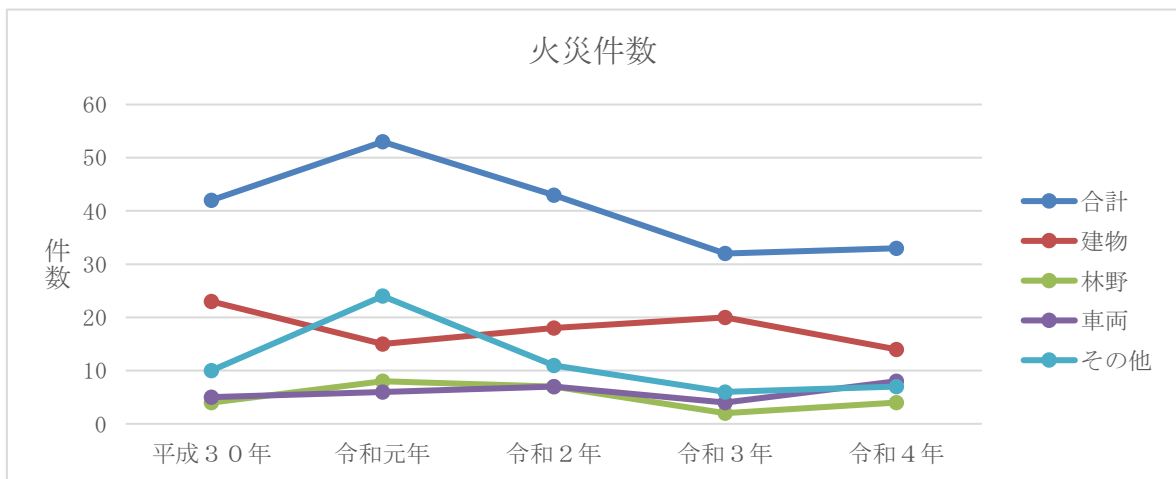
	1月	2月	3月	4月	5月	6月	7月	8月	9月	10月	11月	12月
震度1		1	2	2	1	1		3	1		1	
震度2			2	1	1			1				
震度3							1					
震度4												
5弱			1									
5強												
6弱												
6強												

火災統計

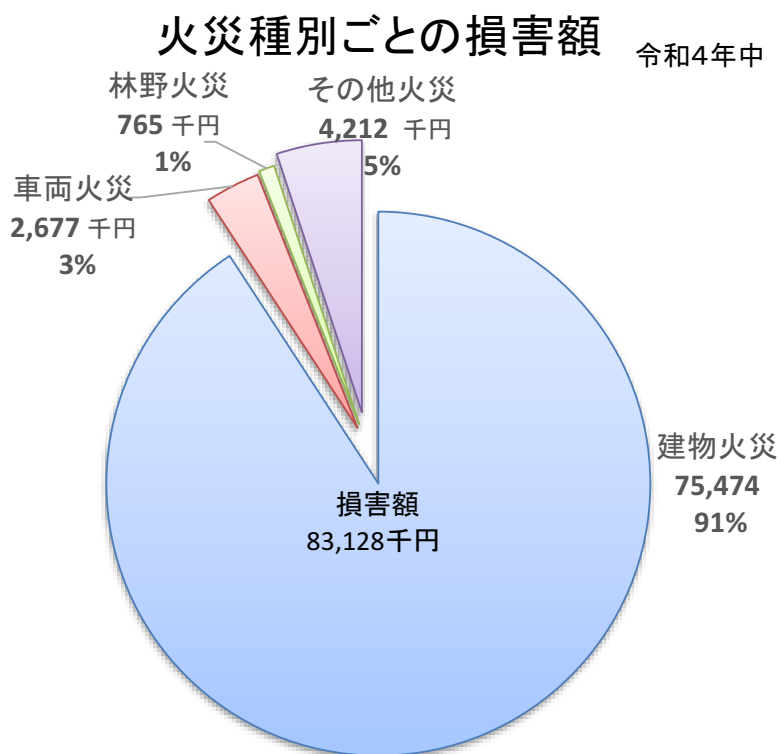
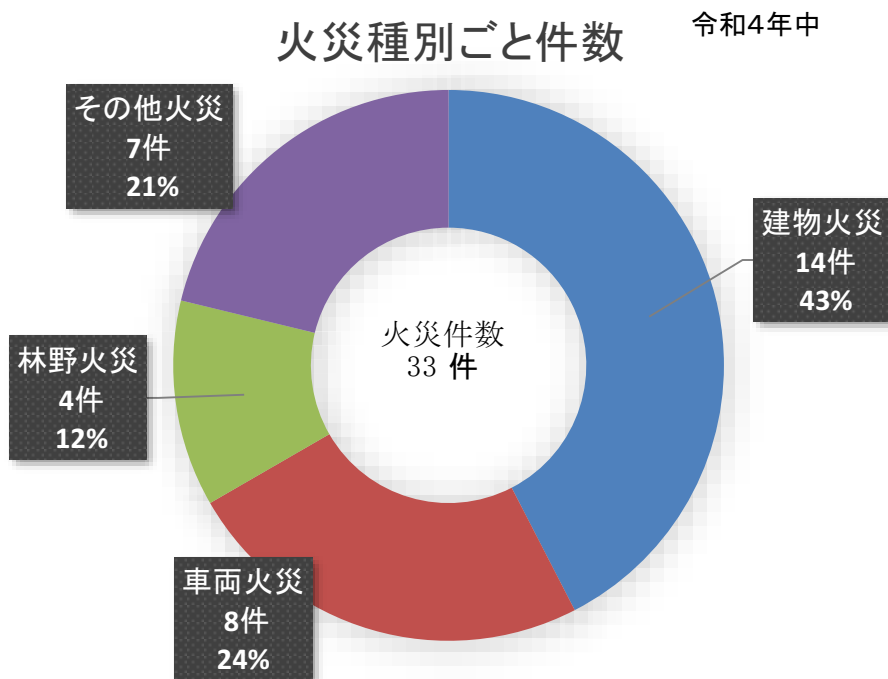


1. 火災概況

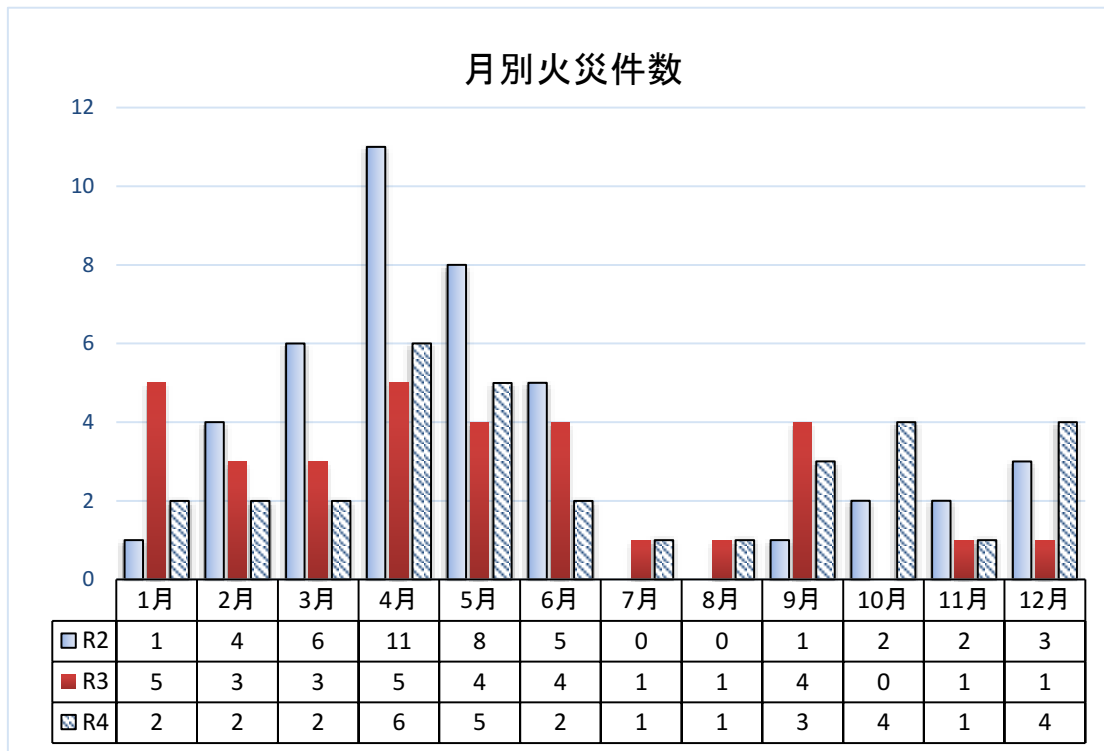
区 分		平成30年	令和元年	令和2年	令和3年	令和4年	
火災事件数	合計	42	53	43	32	33	
	建物	建物合計	23	15	18	20	14
		全焼	13	6	6	9	7
		半焼	2		3	2	1
		部分焼	5	3	2	2	1
		ぼろ焼	3	6	7	7	5
	林野	4	8	7	2	4	
	車両	5	6	7	4	8	
	その他	10	24	11	6	7	
	焼損棟数	合計	49	33	34	38	30
焼損面積	住家	全焼	10	4	6	6	5
		半焼	1		2	2	1
		部分焼	6	3	6	7	9
	非住家	全焼	2	3	4	5	2
		半焼	17	10	7	8	7
		部分焼	3	1	2	1	
焼損面積	建物	床面積 (㎡)	4,531	1,914	1,796	2,793	1,101
		表面積 (㎡)	125	62	60	324	154
	林野(a)	24	175	7	2	16	
	車両(台)	19	9	8	11	17	
	その他(㎡)	17,667	36,456	15,435	10,837	1,874	
	り災世帯数	合計	18	10	19	23	15
		全損	10	4	6	10	5
半損		1	1	2			
小損		7	5	11	13	10	
り災人員	50	25	49	56	39		
死者	5	3	2	2	6		
負傷者	5	10	3	13	8		
30日死者				1			
損害額 (千円)	合計	157,027	29,497	89,910	117,161	83,128	
	建物	149,778	23,430	86,091	111,919	75,474	
	林野	303	692	304	445	765	
	車両	4,304	3,029	2,475	3,639	2,677	
	爆発						
	その他	2,642	2,346	1,040	1,158	4,212	



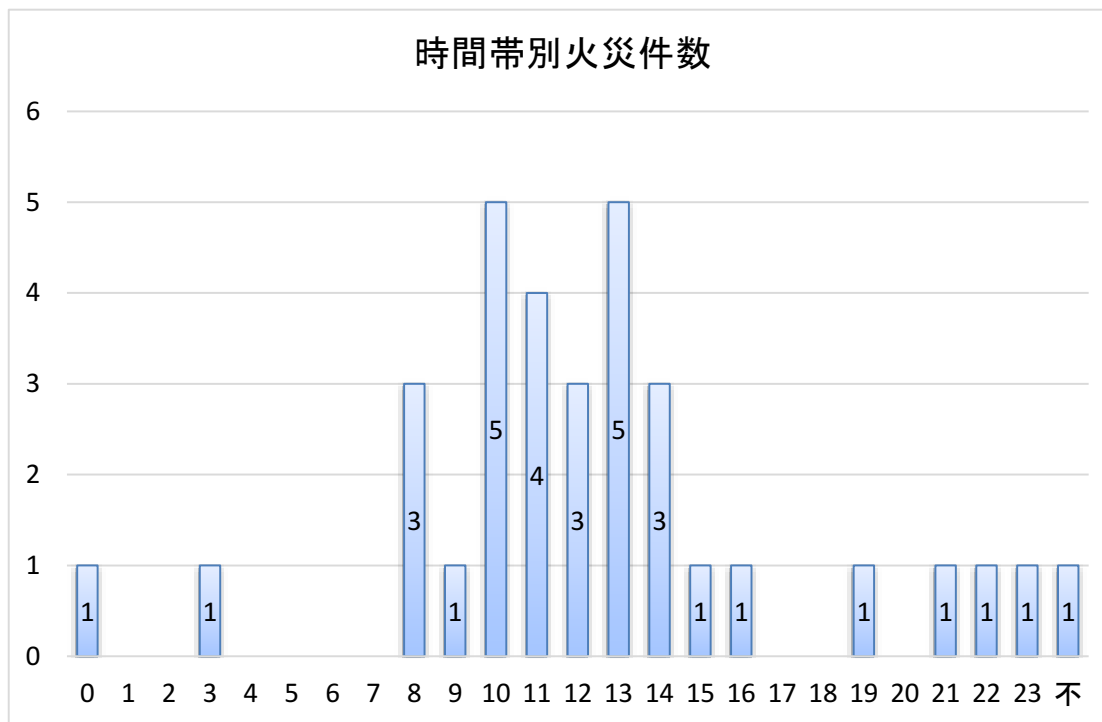
2. 火災の分類



3. 月別、時間帯別火災件数



(件)



(時)

不＝出火時間不明

4. 火災被害状況

(令和4年中)

区分	火災件数		損害額				焼損面積 (建物)				
	総 件 数	出 火 率 (人口 一 万人 当り)	総 額 (千円)	一 件 当 り (千円)	住 民 一 人 当 り (円)	一 世 帯 当 り (円)	総 面 積 (m ²)		一 件 当 り (m ²)		
							床 面 積	表 面 積	床 面 積	表 面 積	
合計	33	3.57	83,128	2,519	900	2,147	1,101	154	33.4	4.7	
月別	1月	2	0.22	839	420	9	22	208	3	104.0	1.5
	2月	2	0.22	20,099	10,050	218	519	197	18	98.5	9.0
	3月	2	0.22	50	25	1	1	0	0	0.0	0.0
	4月	6	0.65	2,647	441	29	68	94	62	15.7	10.3
	5月	5	0.54	5,550	1,110	60	143	227	20	45.4	4.0
	6月	2	0.22	946	473	10	24	0	0	0.0	0.0
	7月	1	0.11	521	521	6	13	0	0	0.0	0.0
	8月	1	0.11	110	110	1	3	0	0	0.0	0.0
	9月	3	0.32	222	74	2	6	0	0	0.0	0.0
	10月	4	0.43	21,258	5,315	230	549	187	46	46.8	11.5
	11月	1	0.11	5	5	0	0	0	0	0.0	0.0
	12月	4	0.43	30,881	7,720	334	797	188	5	47.0	1.3
署所別	中央消防署	21	3.15	55,962	2,665	838	1,957	679	92	34.0	4.6
	東和分署	7	8.99	25,804	3,686	3,315	8,530	412	62	58.9	8.9
	北消防署	4	3.00	818	205	61	154	0	0	0.0	0.0
	大迫分署	1	2.23	544	544	121	304	10	0	10.0	0.0
R3年	32	3.39	117,161	3,661	1,241	3,076	2,793	324	87.3	10.1	
R2年	43	4.55	89,910	2,091	952	2,361	1,796	60	81.6	2.7	

5. 曜日別、覚知別火災状況

(令和4年中)

区分	火災件数	覚知別							区分ごと損害額 (千円)						
		火(火災専用電話)	火(火災専用電話)	一(一般加入)	一(一般携帯加入)	駆け付け	事後	その他	合計	建物	林野	車両	航空機	その他	爆発
合計	33	7	16	3	3	0	3	1	83,128	75,474	765	2,677	0	4,212	0
日	5	1	2	2					3,143	2,324	360	376		83	
月	1		1						70	70					
火	7	3	3				1		2,123	1,463	405	120		135	
水	8		5	1	1		1		36,215	34,744		89		1,382	
木	5	2	2				1		19,657	19,527		105		25	
金	4		2		2				1,077	420				657	
土	2	1	1						20,828	16,926		1,972		1,930	
不明	1							1	15			15			

6. 覚知別火災件数、被害状況

(令和4年中)

区分	合計	火(火災専用電話)	火(火災専用電話)	一(一般加入)	一(一般携帯加入)	駆け付け通報	事後	その他
火災件数 %	33 100%	7 21%	16 48%	3 9%	3 9%	0 0%	3 9%	1 3%
損害額 (千円)	83,128	23,273	58,273	218	1,192	0	157	15
(1件当損害額)	2,519	3,325	3,642	73	397	0	52	15

7. 月別、署所別火災状況

区 分	出 火 件 数										焼 損 棟 数								
	計	建 物 火 災				林 野 火 災	車 両 火 災	航 空 機 火 災	そ の 他 の 火 災	計	住 家				非 住 家				
		全 焼	半 焼	部 分 焼	ぼ や						全 焼	半 焼	部 分 焼	ぼ や	全 焼	半 焼	部 分 焼	ぼ や	
合 計	33	14	7	1	1	5	4	8	0	7	30	5	1	9	2	7	0	3	3
1 月	2	1	1					1			3	1		1		1			
2 月	2	2	1		1						3	1		2					
3 月	2							2			0								
4 月	6	1	1				1	1		3	4	1		3					
5 月	5	1	1				1	1		2	8	1		1		4		2	
6 月	2	1				1	1				1								1
7 月	1									1	0								
8 月	1	1				1					1								1
9 月	3	1				1		2			1			1					
10 月	4	2	2				1	1			3					2		1	
11 月	1	1				1					1			1					
12 月	4	3	1	1		1				1	5	1	1	2					1
中央 消防署	21	9	5	1		3	2	5		5	18	4	1	8	1	2			2
東 和 分 署	7	2	2				1	2		2	9	1				5		3	
北 消防署	4	2				2	1	1			2			1					1
大 迫 分 署	1	1			1						1			1					

(令和4年中)

焼損面積・数					り災世帯数				り災 人員	死 者	負 傷 者	30 日 死 者	区分ごとの損害額（千円）								
建 物 (㎡)		林 野 (a)	車 両 (台)	航 空 機 (機)	そ の 他 (㎡)	計	全 損	半 損					小 損	計	建 物	林 野	車 輛	航 空 機	そ の 他	爆 発	
床 面 積	表 面 積								計	損	損	損									員
1,101	154	16	17	0	1,874	15	5	0	10	39	6	8	0	83,128	75,474	765	2,677	0	4,212	0	
208	3		1			2	1		1	4		2		839	805		34				
197	18		1			3	1		2	6		1		20,099	20,027		72				
			2			0						1		50			50				
94	62	7	2		1,245	4	1		3	10	1	2		2,647	2,324		278		45		
227	20	1	1		434	1			1	6				5,550	3,979		53		1,518		
		5			195	0						1		946	406	405			135		
						0								521					521		
						0								110	110						
			2			0								222	4		218				
187	46	3	6			0								21,258	16,996	360	1,972		1,930		
						1			1	2	1			5	5						
188	5		2			4	2		2	11	3	2		30,881	30,818					63	
679	92	4	9		1,257	13	5		8	34	5	7		55,962	53,924	360	455		1,223		
412	62	7	7		422	0						1		25,804	20,891		2,059		2,854		
		5	1		195	1			1	2	1			818	115	405	163		135		
10						1			1	3				544	544						

8. 用途別火災状況

区 分	件 数	焼 損 棟 数									焼 損 面 積 ・ 数						
		住 家				非 住 家				建 物 (㎡)		林 野 (a)	車 両 (台)	航 空 機 (機)	そ の 他 (㎡)		
		全 焼	半 焼	部 分 焼	ぼ や	全 焼	半 焼	部 分 焼	ぼ や	床 面 積	表 面 積						
合 計	33	30	5	1	9	2	7	0	3	3	1,101	153	16	28		1,874	
小 計	14	29	5	1	8	2	7	0	3	3	1,101	149	0	12		0	
建 物 火 災	住 宅	7	18	3	1	6	2	4		2	519	82		3			
	店舗併用住 宅	1	2	1		1					187	18					
	車 庫	1	3	1		1					208	3					
	集 会 所	1	1							1							
	小 屋	1	1							1							
	乾 燥 庫	1	1					1			2						
	作 業 場	1	2					1		1	185	46		9			
	工 場	1	1														
小 計	19	1	0	0	1	0	0	0	0	0	0	4	16	16	0	1,874	
林 野 火 災	4												16				
車 両 火 災	8													16			
航 空 機 火 災	0																
その他の火災	7	1			1						4					1,874	

(令和4年中)

り災世帯数				り 災 人 員	死 者	負 傷 者	30 日 死 者	損 害 額 内 訳 (千円)							
計	全 損	半 損	小 損					計	建 物		林 野	車 両	航 空 機	そ の 他	爆 発
									建 物	収 容 物					
15	5	0	10	39	5	8	0	83,128	51,172	24,300	765	2,679	0	4,212	0
14	5	0	9	33	4	6	0	80,414	51,158	24,300	0	2,257	0	2,699	0
10	3		7	26	4	3		38,598	24,277	13,339		213		769	
2	1		1	3		1		19,555	18,728	755		72			
2	1		1	4		1		805	787	18					
0								110		110					
0								42	42						
0						1		70	45	25					
0								20,828	7,279	9,647		1,972		1,930	
0								406		406					
1	0	0	1	6	1	2	0	2,714	14	0	765	422	0	1,513	0
0								900			765			135	
0					1	1		422				422			
0								0							
1			1	6		1		1,392	14					1,378	

9. 原因別火災状況

(令和4年中)

区 分	合 計	1 月	2 月	3 月	4 月	5 月	6 月	7 月	8 月	9 月	10 月	11 月	12 月	焼 損 面 積 ・ 数					損 害 額 (千円)	
														建 物 (㎡)		林 野 (a)	車 両 (台)	航 空 機 (機)		そ の 他 (㎡)
														床 面 積	表 面 積					
合 計	33	2	2	2	6	5	2	1	1	3	4	1	4	1,101	154	16	17		1,874	83,128
たき火	6	1			2	1	1						1	208	3		2		410	1,420
ストーブ	3		2								1			199	18	13				20,169
たばこ	2			1	1									94	62		1			2,537
ブレーキ	2	1								1				0	0		2			197
交通機関内配線	2				1					1				0	0		1			175
放火疑い	2			1									1	41	0					12,046
放火	1												1	0	1					42
枯草焼き	1				1									0	0		2		1,027	0
ブレーキ片	1				1									0	0				3	13
火の粉	1					1								374	0		2		168	112
排気管	1					1								0	24		1			0
火花	1						1							0	0					406
配線過熱	1							1						0	0					521
陶芸窯	1								1					0	0					110
ボイラー	1									1				0	0					4
ライター	1										1			0	0		1			0
焼却炉	1										1			185	46		5			20,828
燠炭	1										1			0	0	3				360
ガステーブル	1											1		0	0					5
不明	3					2							1	0	0				266	24,183

10. 建物火災出火箇所別火災件数

(令和4年中)

出火箇所	件数	出火箇所	件数
居室	2	工場	1
寝室	2	集会所	1
理容店	1	洗面所	1
車庫	1	敷地内	1
土間	1	乾燥庫	1
作業部屋	1	台所	1

11. 1日及び1件あたり火災状況

(令和4年中)

区分	1日当たり	1件当たり
火災件数	0.09 件	
焼損棟数	0.08 棟	0.91 棟
建物焼損床面積	3.02 m ²	33.36 m ²
り災世帯数	0.04 世帯	0.45 世帯
り災人員	0.11 人	1.18 人
損害額	建物火災	207 千円
	全火災	228 千円
		5,391 千円
		2,519 千円

1 2. 過去の大火記録

花巻市

年 月 日	災 概 要
延宝 4 年 5 月 27 日 (1676 年)	豊沢町から出火、小屋 1 つを残し豊沢町の建物焼失
享保 6 年 3 月 29 日 (1721 年)	里川口町横町から出火、南東の風により大火になり 256 戸焼失のほか侍屋敷の一部焼失
享保 11 年 6 月 10 日 (1726 年)	里川口町から出火 48 戸焼失
明和 5 年 12 月 21 日 (1768 年)	豊沢小路長屋から出火、西小路大工町、横町、上南小路、北小路下町におよび 330 戸焼失
天明 2 年 5 月 27 日 (1782 年)	里川口町、裏町日野や長屋から出火、折からの烈風により、裏町、横町 140 戸焼失
天明 8 年 12 月 23 日 (1788 年)	里川口町横町、下小路から出火、同町、上町、大町 78 戸焼失
嘉永 5 年 1 月 7 日 (1852 年)	7 日夜から 8 日朝にかけて、川口町、下町、南小路にかけ 87 戸焼失
安政 6 年 3 月 (1859 年)	鍛冶町の寺院より出火、150 戸焼失
明治 3 年 4 月 15 日 (1870 年)	鍛冶町から吹張御組まで 300 戸焼失
明治 5 年 3 月 (1872 年)	里川口町で大火、り災戸数 54 戸
明治 40 年 3 月 10 日 (1907 年)	12 時 20 分、川口町佐藤由蔵借家から出火、西風烈風により 24 戸 70 棟焼失
昭和 13 年 12 月 27 日 (1938 年)	19 時頃湯口村の温泉旅館から出火、同館のほか 3 旅館と売店等 14 棟焼失
昭和 20 年 4 月 16 日 (1945 年)	御田屋町の総合病院から出火、病院本館全焼、強風により 2 寺院全焼、里川口に延焼。さらに飛火して矢沢村高木小路 4 棟、堰袋民家 7 棟、槻の木民家 5 棟、白山神社、観音堂と矢沢 1 棟を焼失
昭和 20 年 8 月 10 日 (1945 年)	10 時 30 分、第 2 次世界大戦、戦災爆撃により花巻駅地域大部分倒壊全滅、上町、大工町、豊沢町、下町、裏町 673 戸焼失
昭和 23 年 4 月 14 日 (1948 年)	15 時 50 分頃、矢沢村高木小路高木不動寺付近から出火、風速 10m 以上の強風により 56 戸焼失、り災世帯 87 世帯、り災人員 374 名
昭和 24 年 2 月 18 日 (1949 年)	3 時 50 分、湯本村台温泉火災、巾員 1.82m せまい道路と両面が溪谷地形の消防活動悪条件の中に木造建築物が密集し通路が煙道となって延焼、温泉旅館、自炊館 7 棟を含む 25 棟焼失
昭和 34 年 2 月 23 日 (1959 年)	14 時 00 分頃、松園町地内の住家から出火、北の風最大風速 13m の強風により引揚者住宅、市立母子寮、市立保育園、公衆浴場等 12 棟焼失、り災人員 63 名
昭和 42 年 4 月 13 日 (1967 年)	21 時 10 分、双葉町地内の陶器店から出火、木造建物密集により店舗、自動車修理工場、住宅、アパート等 4 棟全焼、3 棟半焼、り災世帯 15 世帯、り災人員 42 名
平成 12 年 3 月 17 日 (2000 年)	1 時 00 分頃、大通り地内の仏具店から出火、折からの強風により、仏具店、写真館、旅館等 4 棟全焼、3 棟部分焼、約 1 億 4 千万円の損害
平成 26 年 4 月 7 日 (2014 年)	20 時 15 分頃、上町地内の食品卸店舗から出火、店舗 1 棟全焼、店舗併用住宅 2 棟半焼、約 7 千 3 0 0 万円の損害

花 巻 市 (続き)

年 月 日	り 災 概 要
平成 30 年 4 月 29 日 (2018 年)	20 時 30 分頃、高田地内の住宅から出火、住宅 5 棟全焼、1 棟部分焼及び 1 棟ぼや、工場 1 棟全焼、事務所 1 棟全焼、共同住宅 1 棟部分焼

大 迫 町

年 月 日	り 災 概 要
享保 11 年 4 月 (1726 年)	中町、上町が残らず焼失
文政 12 年 12 月 (1829 年)	中町、上町、115 棟が焼失
昭和 54 年 3 月 4 日 (1979 年)	内川目地内住家より出火 6 棟焼失

石 鳥 谷 町

年 月 日	り 災 概 要
昭和 7 年 4 月 9 日 (1932 年)	石鳥谷小学校ならびに民家 20 戸焼失
昭和 23 年 7 月 24 日 (1948 年)	13 時 45 分、石鳥谷町、横沢鍛冶工場から出火、花巻酒造KK、宝峰、七福神、稲の友工場、倉庫、住宅 44 棟全焼 8 棟半焼

東 和 町

年 月 日	り 災 概 要
正保 4 年 3 月 (1647 年)	土沢町の大火により延焼し、土沢館も焼失する。城の建物と民家 96 戸焼失
延享 5 年 6 月 1 日 (1748 年)	穴畠町より出火 53 棟焼失
宝暦 6 年 12 月 16 日 (1754 年)	土沢町大火 43 戸焼失
文化 13 年 3 月 13 日 (1816 年)	土沢町大火 182 戸焼失
天保 3 年 7 月 10 日 (1832 年)	土沢町沖屋長平 ^エ 前の家より出火、土沢町の家屋全焼
天保 9 年 3 月 5 日 (1838 年)	土沢町より出火 73 棟焼失
昭和 31 年 4 月 23 日 (1956 年)	土沢地内住家より出火、住宅、小屋、山林等、14 棟焼失 り災人員 46 名
昭和 42 年 11 月 9 日 (1967 年)	東晴山地内の製材所、住宅等 17 棟焼失
令和 2 年 4 月 11 日 (2020 年)	土沢地内の店舗併用住宅から出火、店舗併用住宅 2 棟全焼、1 棟半焼及び 1 棟部分焼、住宅 1 棟半焼、物置等 2 棟全焼

1 3. 特殊な火災及び災害等

発 生 年 月 日	概 要
昭和 62 年 2 月 26 日	<p>東北自動車道多重衝突事故</p> <p>2 月 26 日 6 時 50 分頃高速道下り線 478km 地点（花巻市櫛の目 7-35-3）で大型車、普通車 41 台による多重衝突事故</p> <p>人的被害 死傷者 20 名のうち死者 1 名、重傷 2 名</p> <p>気象状況 天候 雪、気温 -4℃、風向 西</p> <p>湿度 98%、積雪 28cm（花巻消防署調べ）</p> <p>現場の道路状況は圧雪、気象は地吹雪</p> <p>出動車両 救急車 3 台、救助工作車 1 台、ポンプ車 1 台</p> <p>指令車 1 台 計 6 台</p> <p>出動人員 20 名</p>
平成 5 年 4 月 18 日	<p>花巻空港での航空機火災</p> <p>4 月 18 日 12 時 44 分頃日本エアシステム機（DC9-41 型機 128 人乗）が花巻空港で着陸に失敗炎上</p> <p>搭乗者 乗員 5 名、乗客 72 名、計 77 名</p> <p>うち負傷者 26 名（花巻消防署調べ）</p> <p>被害状況 航空機 1 機焼損 損害額 197,261 千円</p> <p>事故当時の気象状況</p> <p>天候 晴、気温 12.5℃、湿度 36%</p> <p>風向 西北西、平均風速 10.4m/s</p> <p>最大瞬間風速 24.0m/s（花巻消防署調べ）</p> <p>出動車両 大型化学車 1 台、化学車 1 台、水槽付ポンプ車 2 台、普通ポンプ車 1 台、水槽車 1 台、救急車 2 台、運搬車 1 台、指令車 1 台、（花巻市消防団）17 台、（石鳥谷町消防団）1 台</p> <p>計 28 台</p> <p>出動人員 消防職員 29 名、消防団員 187 名 計 216 名</p>

石鳥谷町・紫波町大規模林野火災概要

- (1) 出火日時 平成9年5月2日(金) 12時10分頃
- (2) 出火場所 石鳥谷町大瀬川第1地割70番地6 私有林
- (3) 覚知時間 平成9年5月2日 12時48分(加入電話覚知)
- (4) 鎮圧時間 平成9年5月3日 12時43分
- (5) 鎮火時間 平成9年5月7日 16時00分
- (6) 出火原因 不明
- (7) 気象状況 5月2日 13時
天候 晴、気温 25.9℃、相対湿度 23.2%、実効湿度 59.5%
風向 南西、風速 8.0m 強風 乾燥注意報 発令中
- (8) 被害の状況
 - ・人的被害 負傷者1名(消防団員消火活動中)
 - ・建物被害 非住家 焼損面積 0.45㎡(神社の柱)
 - ・消防施設被害 軽可搬ポンプ1台、ホース3本焼損
 - ・林業関係被害
 - ア 森林被害 焼損面積 304.1ha 国有林 73.1ha 私有林 231.0ha
 - イ 森林施設被害 荒廃地5ヶ所
 - ウ 林産物被害 しいたけほだ木 15,000本
 - ・土木施設被害 高速道路の法面焼損 1ヶ所
 - ・電力関係被害 送電線及び電線2経間中の難着雪リング溶解破損
 - ・損害額合計 1,047,364千円
- (9) 出動状況
 - ・出動人員 4,731人
 - 消防職員・消防団員・婦人消防協力隊 2,579人
 - その他 2,152人
 - ・出動車両 534台
 - ポンプ車 102台
 - 可搬式ポンプ 96台
 - その他 336台
 - ・航空機 24機
 - 県防災ヘリ 8機
 - 自衛隊ヘリ 14機
 - 県警ヘリ 2機

- ※ 1 (3) 覚知時間は石鳥谷分署覚知、(4) 鎮圧時間は石鳥谷町発表、(5) 鎮火時間は石鳥谷町、紫波町両町発表
- 2 (7) 気象状況資料は石鳥谷分署調べ(相対湿度、実効湿度は消防本部調べ)
- 3 (8) 被害の状況 (9) 出動状況については石鳥谷町、紫波町両町合計の数値

東日本大震災の記録

東北地方太平洋沖地震の概要

- (1) 発生日時 平成23年3月11日(金) 14時46分
- (2) 発生場所 牡鹿半島の東南東約130km(三陸沖)、深さ約24kmを震源として発生
- (3) 地震規模 マグニチュード 9.0
- (4) 震度 最大震度7(宮城県栗原市) 6弱(花巻市大迫町)

花巻市の被害(平成24年2月29日付)

- (1) 人的被害 死亡者 2名(花巻市に住所を置く方が震災当日沿岸で被災)
重症者 3名(うち4月7日の余震によるもの2名)
軽傷者 17名
- (2) 建物被害(民間) 全壊42件 大規模半壊26件 半壊79件 一部損壊861件
- (3) 公共施設等被害 公共施設135件 公共土木施設108件、
水道施設の破損、漏水、故障等124件
下水道、農集排、浄化槽路面沈下等25件 農林施設197件
- (4) 農業被害 牛舎・米倉庫等13件

花巻市消防本部の対応

- (1) 災害対策本部設置 平成23年3月11日 14時48分
廃止 平成23年3月31日
- (2) SCUの設営、運用 ※SCU…StagingCareUnit(広域搬送拠点臨時医療施設)

活動概要

3月11日の地震発生後、岩手県からSCUをいわて花巻空港に設置するため、当消防本部に指揮調整員、救急隊の派遣指示があり、いわて花巻空港内SCUにて待機態勢をとった。

3月12日、全国各地から参集したDMAT(災害派遣医療チーム)やドクターヘリ、防災ヘリ、自衛隊などの関係機関と連携し、空港内に被災地からヘリ搬送された傷病者をSCUへ収容し、搬送の順位や収容先を決定するため、再トリアージ及び必要な追加処置を実施する。決定された搬送順位にしたがって、救急車等で医療機関へ搬送、また自衛隊輸送機にて遠隔地の医療機関へ域外搬送となる。

3月16日からSCUは岩手県消防学校に移設、同施設に隊員を派遣する。

3月19日、SCU解散となる。

SCUへの派遣延べ人員(3月11日～19日)

- 花巻市消防本部 延べ30隊104名
- 花巻市消防団 延べ2隊57名

SCU傷病者医療機関等搬送状況

	陸路搬送		空路搬送		合計
	花巻市消防本部	県内外応援隊	ドクターヘリ	域外搬送(C-1)	
3月11日	0	0	0	0	0
3月12日	52	15	0	4 (新千歳)	71
3月13日	12	17	1	6 (羽田)	36
3月14日	6	17	0	3 (秋田)	26
3月15日	0	4	0	3 (秋田)	7
3月16日	(1)	0	0	0	(1)
3月17日	(1)	0	0	0	(1)
3月18日	0	0	0	0	0
3月19日	0	0	0	0	0
合計	70(2)	53	1	16	140(2)

※注 1 空路搬送C-1とは、自衛隊中型輸送機のことである。

2 ()書の人数は、岩手県消防学校 SCU から花巻市消防本部が搬送した人員数である。

SCU搬送者傷病程度別状況

	軽症	中等症	重症	合計
3月11日	0	0	0	0
3月12日	31	36	4	71
3月13日	11	23	2	36
3月14日	11	12	3	26
3月15日	0	4	3	7
3月16日	0	(1)	0	(1)
3月17日	(1)	0	0	(1)
3月18日	0	0	0	0
3月19日	0	0	0	0
合計	53(1)	75(1)	12	140(2)

※注 ()書の人数は、岩手県消防学校 SCU から花巻市消防本部が搬送した人員数である。

(3) 消防相互応援隊の協定に基づく応援隊の派遣 (救急隊)

派遣先 釜石大槌地区行政事務組合消防本部

派遣期間 平成23年3月25日(金)から平成23年5月1日(日)まで

出動件数 66件

派遣人員 延べ25隊75名

※当消防本部と北上地区消防組合及び遠野市消防本部の各救急隊から、常時2隊従事するようローテーションを編成し救急活動を行った。活動本拠地は津波被害のなかった釜石消防署小佐野出張所に置き、救急出動時には釜石消防職員1名が同乗(転院搬送を除く)し活動を行った。

北海道胆振東部地震に伴う緊急消防援助隊活動記録

北海道胆振東部地震の概要

- (1) 発生日時 平成 30 年 9 月 6 日 (木) 3 時 07 分
- (2) 震源地 北海道胆振地方中東部
- (3) 地震規模 マグニチュード 6.7
- (4) 震度 最大震度 7 (厚真町) ※同日 15 時に安平町の 6 強から修正となる。

道全体の被害状況 (平成 31 年 1 月 28 日 14 時 30 分現在)

- (1) 人的被害 死者 42 名
重症者 31 名、軽傷者 731 名
- (2) 物的被害 住家被害：全壊 462 棟、半壊 1,570 棟、一部損壊 12,600 棟
非住家被害：2,456 棟

緊急消防援助隊の出動人員 (道外消防機関)

消防組織法第 44 条に基づき、消防庁長官の求めにより出動する。

派遣消防本部数 31 消防本部 (派遣期間 9 月 6 日～9 月 10 日)

	実数		延べ数		備考
	出動隊	出動人数	出動隊	出動人数	
陸上	179 隊	696 人	593 隊	2,268 人	7 都道府県
航空	18 隊	131 人	49 隊	364 人	11 都道府県
合計	197 隊	827 人	642 隊	2,632 人	

道内広域応援隊の出動人員 (道内応援機関)

北海道広域消防相互応援協定により、出動する。

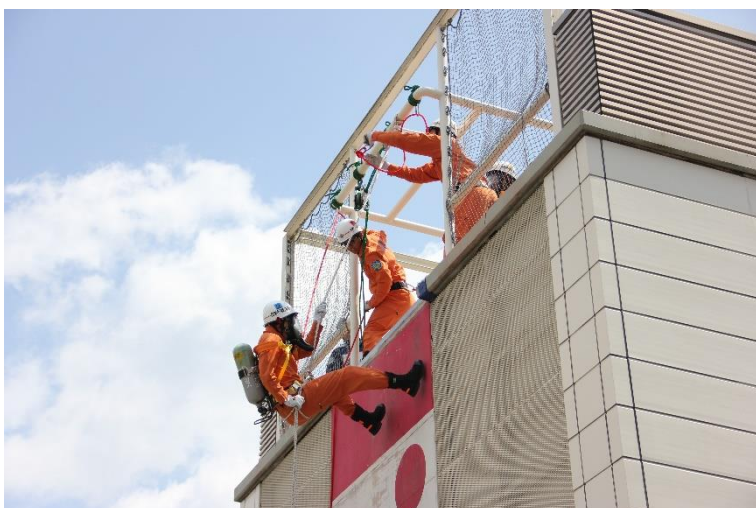
派遣消防本部数 33 消防本部 (派遣期間 9 月 6 日～10 月 12 日)

	実数		延べ数	
	出動隊	出動人数	出動隊	出動人数
陸上	231 隊	794 人	414 隊	1,530 人
航空	1 隊	7 人	1 隊	7 人
合計	232 隊	801 人	415 隊	1,537 人

花巻市消防本部の活動

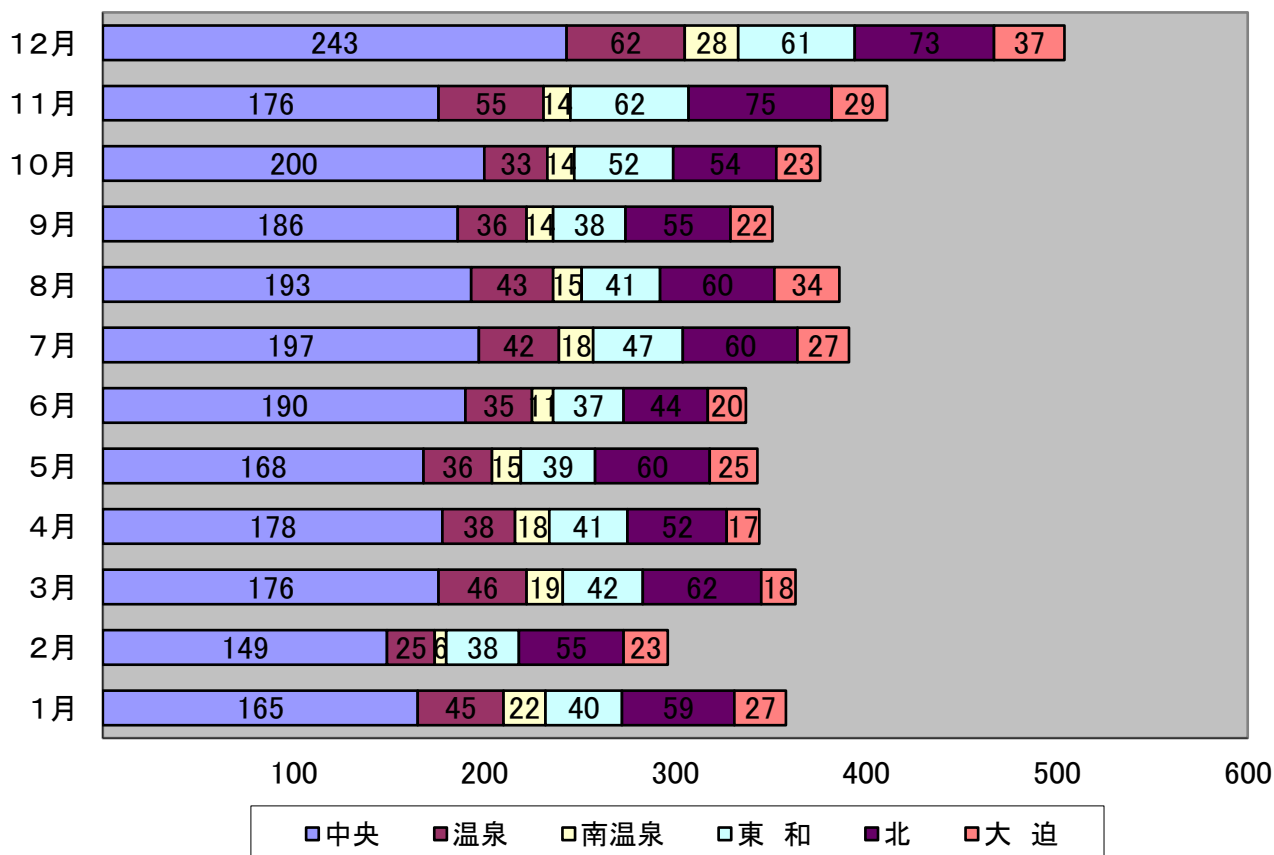
9 月 6 日、発生した地震の最大震度が緊急消防援助隊の応援等に関する要綱第 29 条の迅速出動の適用となり、岩手県内消防本部から統合機動部隊及び後方支援隊として 18 隊 65 名 (うち花巻市消防本部からは消火小隊 1 隊 5 名、救急小隊 1 隊 3 名、後方支援小隊 1 隊 3 名、計 3 隊 11 名) が出動する。後に統合機動部隊及び後方支援隊は岩手県大隊に編隊となり、厚真町で行方不明者の捜索活動及び救急活動を行う。9 月 10 日に岩手県大隊の引揚げ決定通知を受理、9 月 11 日に帰庁する。

救急救助統計



1. 月別救急活動状況

(令和4年中)

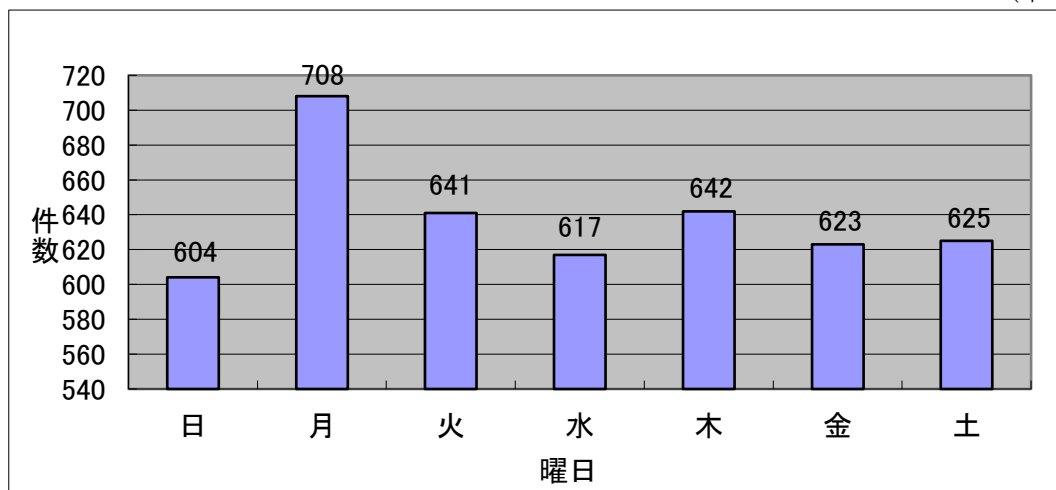


(令和4年中)

管轄 月	中央	温泉	南温泉	東 和	北	大 迫	合 計	1日当り 平均
	1月	165	45	22	40	59		27
2月	149	25	6	38	55	23	296	10.6
3月	176	46	19	42	62	18	363	11.7
4月	178	38	18	41	52	17	344	11.5
5月	168	36	15	39	60	25	343	11.1
6月	190	35	11	37	44	20	337	11.2
7月	197	42	18	47	60	27	391	12.6
8月	193	43	15	41	60	34	386	12.5
9月	186	36	14	38	55	22	351	11.7
10月	200	33	14	52	54	23	376	12.1
11月	176	55	14	62	75	29	411	13.7
12月	243	62	28	61	73	37	504	16.3
合 計	2,221	496	194	538	709	302	4,460	12.2
月平均	185	41	16	45	59	25	372	

2. 曜日別救急活動状況

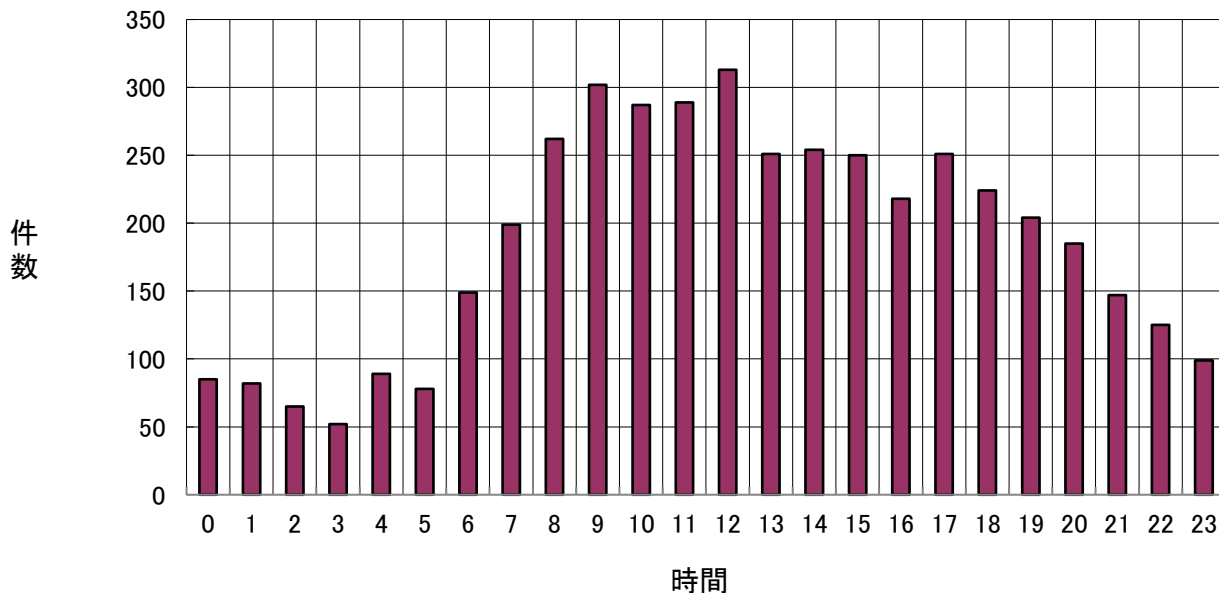
(令和4年中)



曜日	日	月	火	水	木	金	土	合計
件数	604	708	641	617	642	623	625	4,460

3. 時間帯別救急活動状況

(令和4年中)

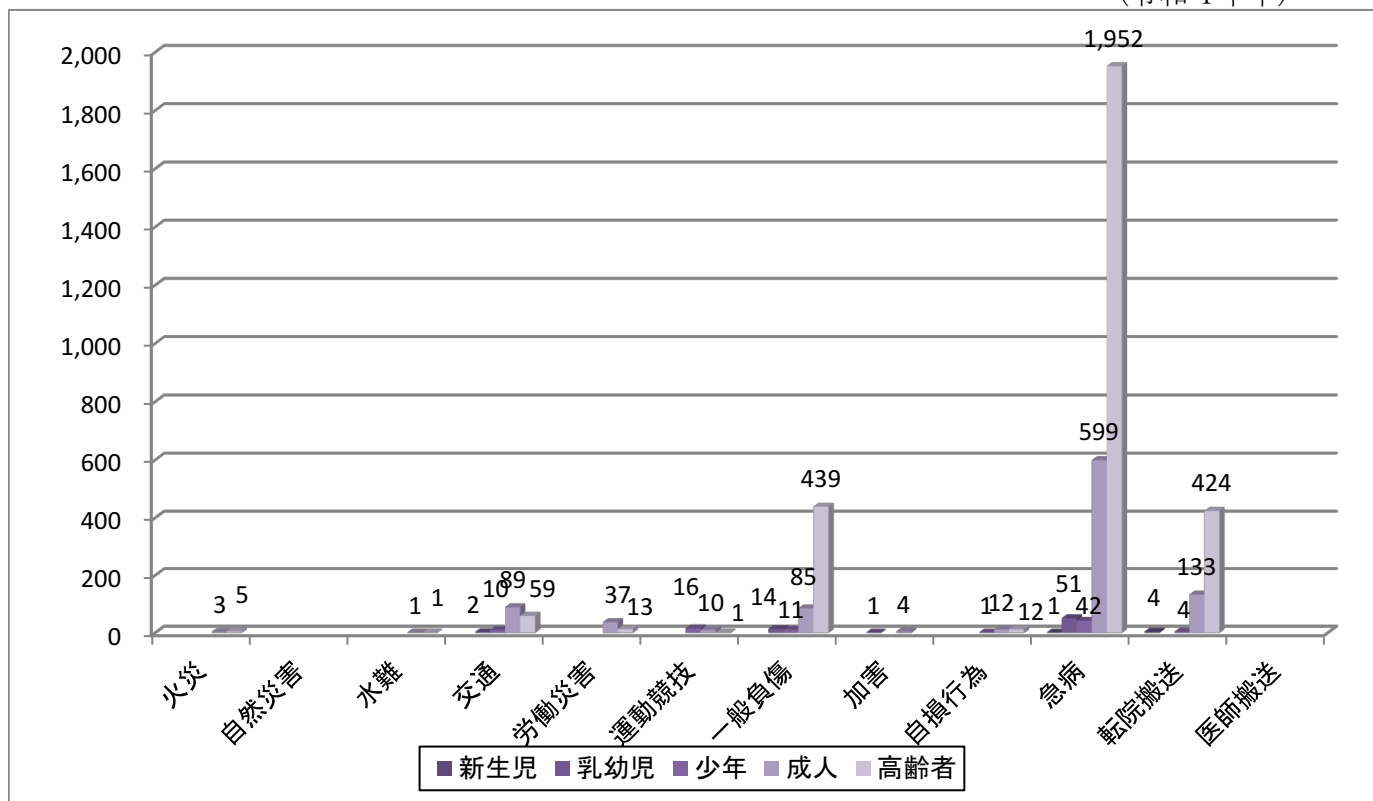


時	0	1	2	3	4	5	6	7	8	9	10	11
件数	85	82	65	52	89	78	149	199	262	302	287	289

時	12	13	14	15	16	17	18	19	20	21	22	23
件数	313	251	254	250	218	251	224	204	185	147	125	99

4. 事故種別々傷病者搬送状況

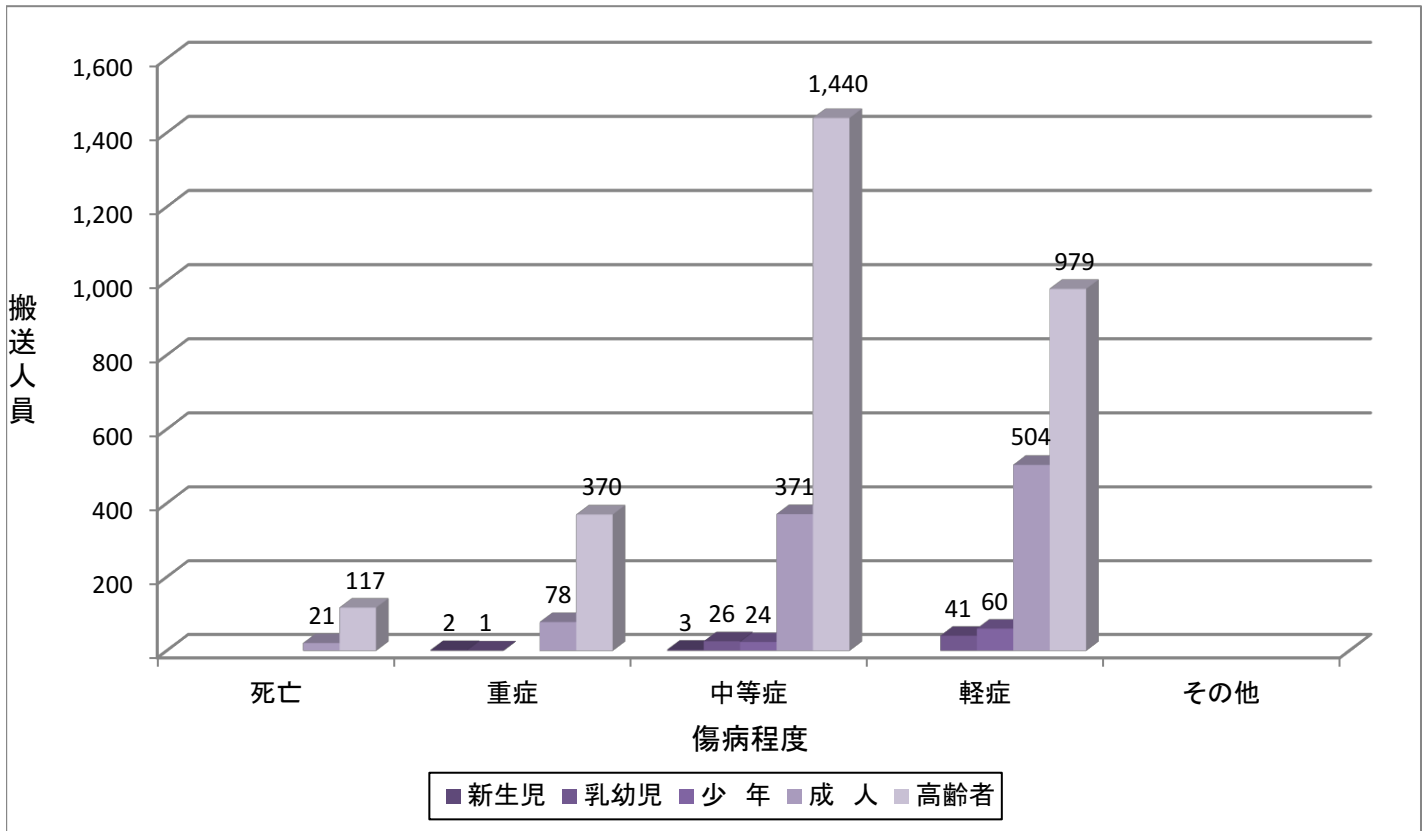
(令和4年中)



区分	火災	自然災害	水難	交通	労働災害	運動競技	一般負傷	加害	自損行為	急病	転院搬送	医師搬送	その他	合計
新生児										1	4			5
乳幼児				2			14	1		51				68
少年				10		16	11		1	42	4			84
成人	3		1	89	37	10	85	4	12	599	133		1	974
高齢者	5		1	59	13	1	439		12	1,952	424			2,906
合計	8		2	160	50	27	549	5	25	2,645	565		1	4,037

5. 傷病程度別搬送人員数

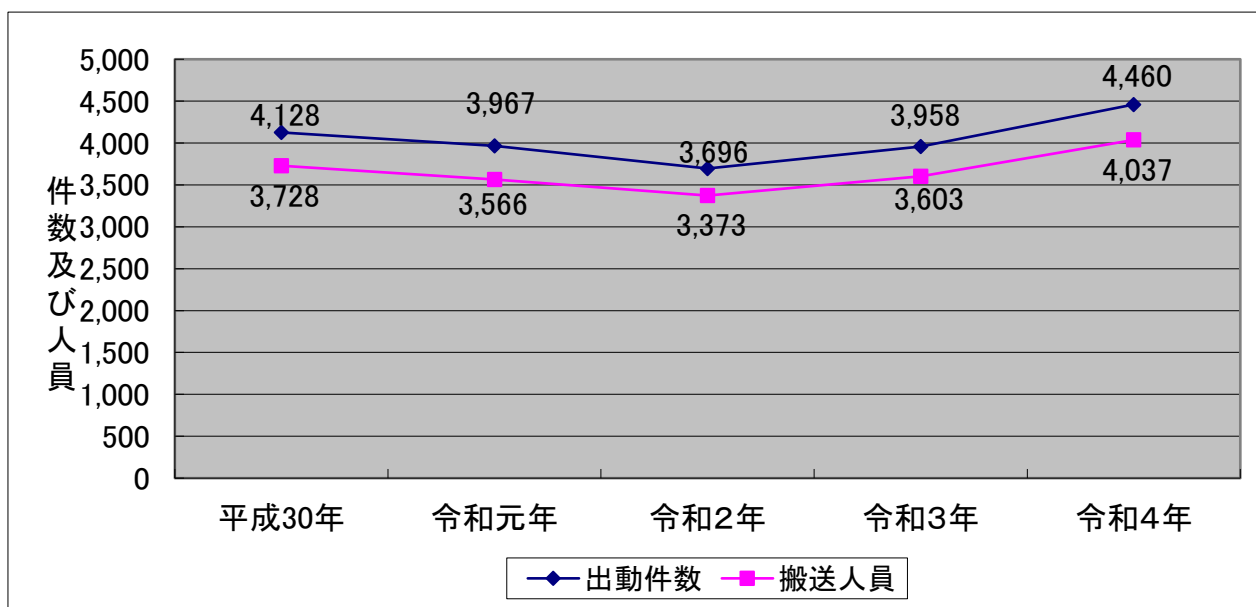
(令和4年中)



	死亡	重症	中等症	軽症	その他	合計
新生児		2	3			5
乳幼児		1	26	41		68
少年			24	60		84
成人	21	78	371	504		974
高齢者	117	370	1,440	979		2,906
合計	138	451	1,864	1,584		4,037

6. 過去5年間出動件数推移

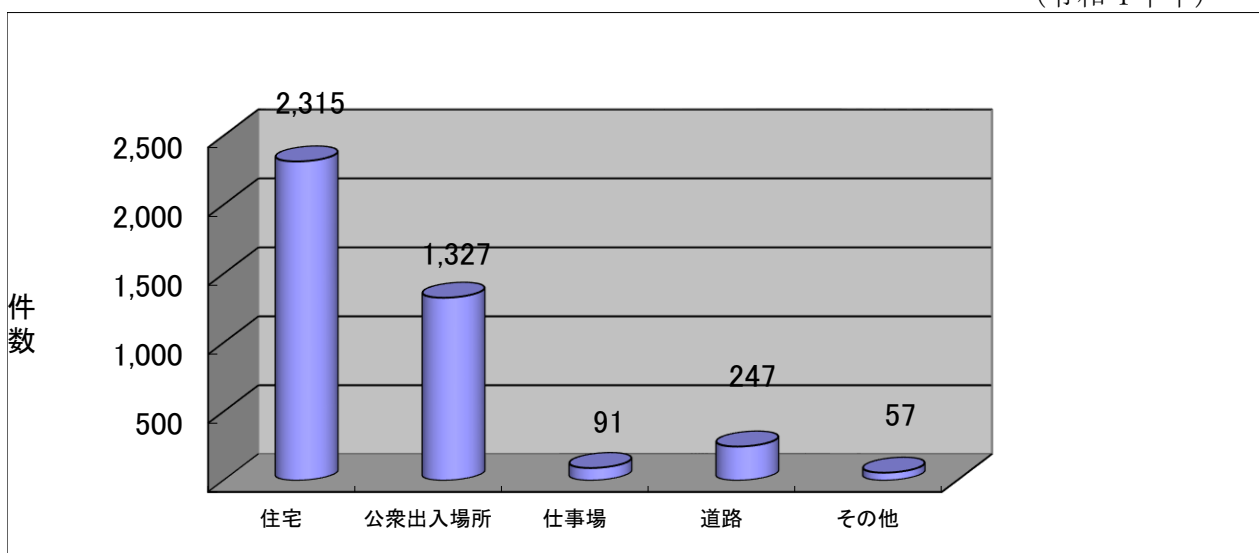
(平成30年～令和4年)



区分	平成30年	令和元年	令和2年	令和3年	令和4年
出動件数	4,128	3,967	3,696	3,958	4,460
搬送人員	3,728	3,566	3,373	3,603	4,037

7. 発生場所別搬送人員数

(令和4年中)



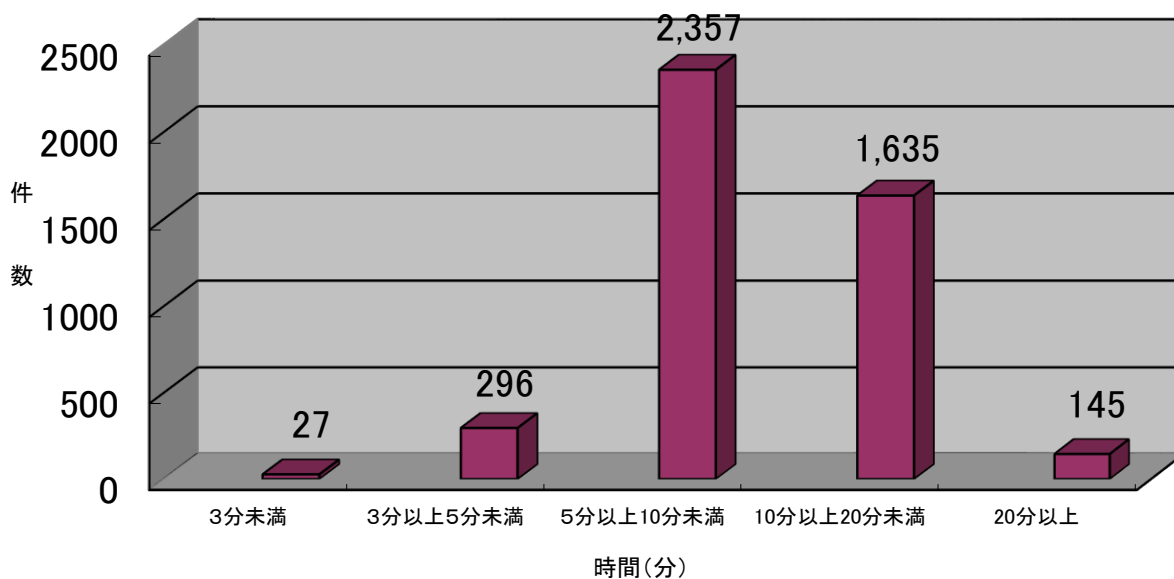
発生場所	住宅	公衆出入場所	仕事場	道路	その他
搬送人員	2,315	1,327	91	247	57

- 「住宅」 一般住宅及び高層住宅等で居住として使用している場所
- 「公衆出入場所」 多数の人が集まる場所
- 「仕事場」 工場、作業所、各種事業所等の仕事をしている場所
- 「道路」 道路
- 「その他」 上記以外の場所

8. 現場到着所要時間

入電から現場到着までに要した時間

(令和4年中)

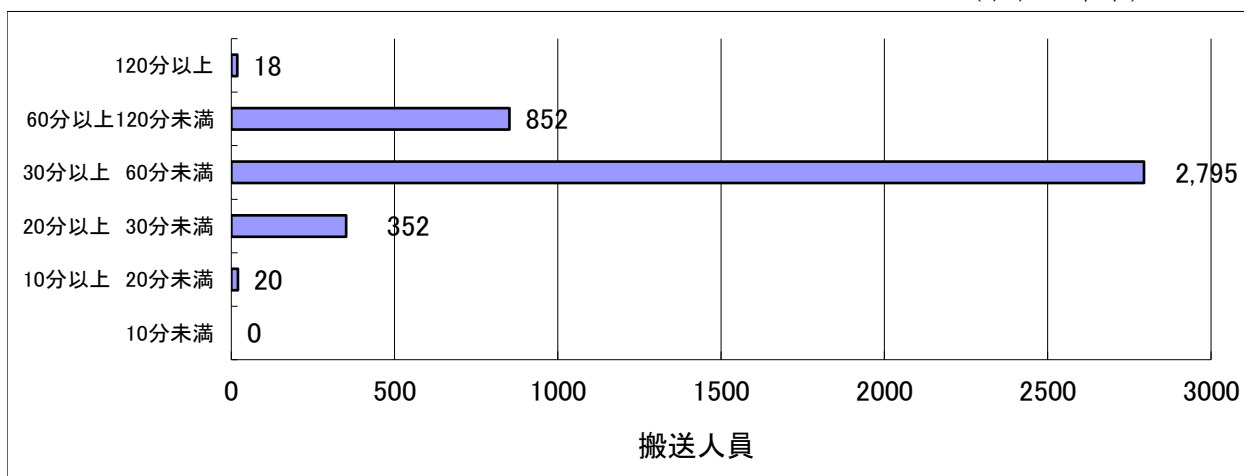


所要時間	3分未満	3分以上5分未満	5分以上10分未満	10分以上20分未満	20分以上	平均所要時間
出動件数	27	296	2,357	1,635	145	9.4

9. 病院収容所要時間

入電から医療機関等に収容するまでに要した時間

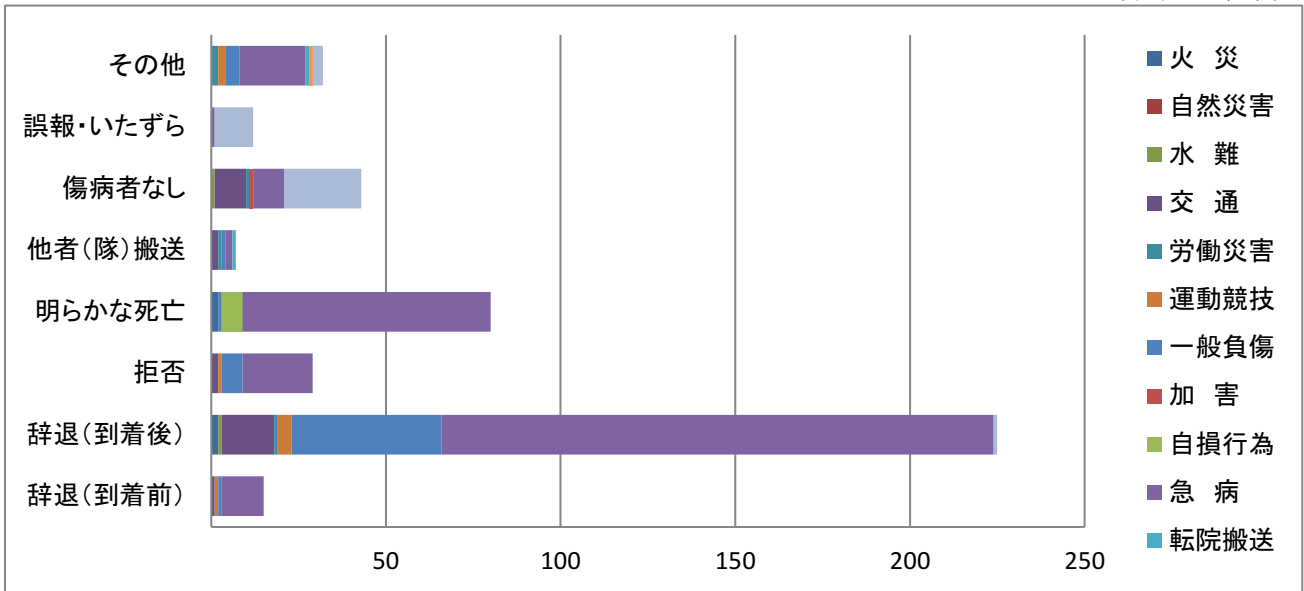
(令和4年中)



所要時間	10分未満	10分以上20分未満	20分以上30分未満	30分以上60分未満	60分以上120分未満	120分以上	平均所要時間
搬送人員	0	20	352	2,795	852	18	48.6

10. 不搬送理由別件数

(令和4年中)



区分	辞退(到着前)	辞退(到着後)	拒否	明らかな死亡	他者(隊)搬送	傷病者なし	誤報・いたずら	その他	合計
火災		2		2					4
自然災害									0
水難		1				1			2
交通	1	15	2		2	9			29
労働災害		1			1	1		2	5
運動競技	1	4	1					2	8
一般負傷	1	43	6	1	1			4	56
加害						1			1
自損行為				6					6
急病	12	158	20	71	2	9	1	19	292
転院搬送					1			1	2
医師搬送								1	1
その他		1				22	11	3	37
合計	15	225	29	80	7	43	12	32	443

1 1. 救急隊員の行った応急処置件数

事故種別	応急処置 傷病 程度	応急処置 対象人員	止血	固定	人工呼吸	胸骨圧迫		心肺蘇生		酸素吸入	気道確保				保温	被覆	
						うち自動	うち自動	1	2		3	4					
急病	死亡	116			2			109	82	115	113		1	27	9	1	
	重症	271		2	1			21	14	155	40			4	4	49	2
	中等症	1,126	3	2						411	10					180	7
	軽症	1,128	24							102	1					140	3
	その他																
	計	2,641	27	4	3	0	0	130	96	783	164	0	1	31	13	370	12
交通事故	死亡	3	1	2				3	1	3	3						
	重症	11	3	5	1					4	2					2	4
	中等症	40	5	20						6						5	4
	軽症	104	7	31						1						6	12
	その他																
	計	158	16	58	1	0	0	3	1	14	5	0	0	0	0	13	20
一般負傷	死亡	4						4	4	4	4		1	1	1		
	重症	73	3	12	1			5	3	13	5		2		3	19	3
	中等症	208	17	39						21	1					30	17
	軽症	263	46	27						8	1					37	74
	その他																
	計	548	66	78	1	0	0	9	7	46	11	0	3	1	4	86	94
その他	死亡	15	1	1	1			13	11	14	12			5		2	1
	重症	96		2	1			1	1	41	5					11	1
	中等症	488	6	12	1					161	1					34	9
	軽症	83	6	5						5						15	3
	その他																
	計	682	13	20	3	0	0	14	12	221	18	0	0	5	0	62	14
合計	死亡	138	2	3	3	0	0	129	98	136	132	0	2	33	10	3	1
	重症	451	6	21	4	0	0	27	18	213	52	0	2	4	7	81	10
	中等症	1,862	31	73	1	0	0	0	0	599	12	0	0	0	0	249	37
	軽症	1,578	83	63	0	0	0	0	0	116	2	0	0	0	0	198	92
	その他																
	計	4,029	122	160	8	0	0	156	116	1,064	198	0	4	37	17	531	140

注1 気道確保

1には、経鼻エアウェイを使用して気道確保を行った件数を内数として記載

2には、喉頭鏡・鉗子等により異物除去を行った件数を内数として記載

3には、救急救命士がラリングアルマスク（気管挿管含）等を使用して気道確保を行った件数を内数として記載

4には、救急救命士が気管挿管チューブを使用して気道確保を行った件数を内数として記載

(令和4年中)

在宅療法継続	ショックパンツによる血圧保持			除細動	静脈路確保(輸液)	薬剤投与	エピペン	血圧測定	聴診器による心呼吸音聴取	血中酸素飽和度測定	心電図	静脈路確保		血糖測定	ブドウ糖投与	計	
	A	B	C									うちCPA前	うちCPA後				
8			8		5	49	44		22	32	24	110	4	45			683
11		1	10		2	22	10		259	87	259	261	9	11	17	2	1,220
65	5	11	55			26			1,112	303	1,118	1,031	20		28	6	4,322
23		2	21			12			1,118	165	1,126	974	5		18	7	3,718
																	0
107	5	14	94	0	7	109	54	0	2,511	587	2,527	2,376	38	56	63	15	9,943
						2	2		1	2	1	3		2			25
						1			11	3	11	8	1				56
1			1						40	7	40	28					156
									103	17	104	36					317
																	0
1	0	0	1	0	0	3	2	0	155	29	156	75	1	2	0	0	554
					1	2	2			1	1	4		2			25
1			1			4	4		70	5	70	38		4			257
6		1	5			2			205	18	208	130	2		1		697
3			3						258	16	262	147			1		880
																	0
10	0	1	9	0	1	8	6	0	533	40	541	319	2	6	2	0	1,859
						6	5		4	5	5	15		6			91
1			1		1	1			91	3	95	81	1				336
12		1	11			1			483	54	488	385	1		1		1,649
1			1						83	5	82	55					260
																	0
14	0	1	13	0	1	8	5	0	661	67	670	536	2	6	1	0	2,336
8	0	0	8	0	6	59	53	0	27	40	31	132	4	55	0	0	824
13	0	1	12	0	3	28	14	0	431	98	435	388	11	15	17	2	1,869
84	5	13	72	0	0	29	0	0	1,840	382	1,854	1,574	23	0	30	6	6,824
27	0	2	25	0	0	12	0	0	1,562	203	1,574	1,212	5	0	19	7	5,175
																	0
132	5	16	117	0	9	128	67	0	3,860	723	3,894	3,306	43	70	66	15	14,692

在宅療法継続欄

Aには、点滴が施されている傷病者に対し応急処置等を行った件数を内数として記載

Bには、気管切開・人工肛門等が施されている傷病者に対し応急処置等を行った件数を内数として記載

Cには、A・B以外の傷病者に対し応急処置等を行った件数を内数として記載

1 2. 収容医療機関別搬送人員

(令和4年中)

		計		急病		交通		一般		その他		
			うち管外		うち管外		うち管外		うち管外		うち管外	
救急告示医療機関	国 立											
	公 立	2,483	2,190	1,676	1,448	69	65	260	220	478	457	
	公 的	452	452	282	282	15	15	37	37	118	118	
	私 的	病 院	867	66	523	31	48	1	224	11	72	23
		診 療 所										
	計	3,802	2,708	2,481	1,761	132	81	521	268	668	598	
その他の医療機関	国 立	11		10						1		
	公 立	37		34		1		1		1		
	私 的	病 院	22	5	14	3			1		7	2
		診 療 所	165	6	106	4	27		26	1	6	1
	計	235	11	164	7	28	0	28	1	15	3	
その他の場所												
合 計		4,037	2,719	2,645	1,768	160	81	549	269	683	601	

1 3. 応急手当普及啓発状況

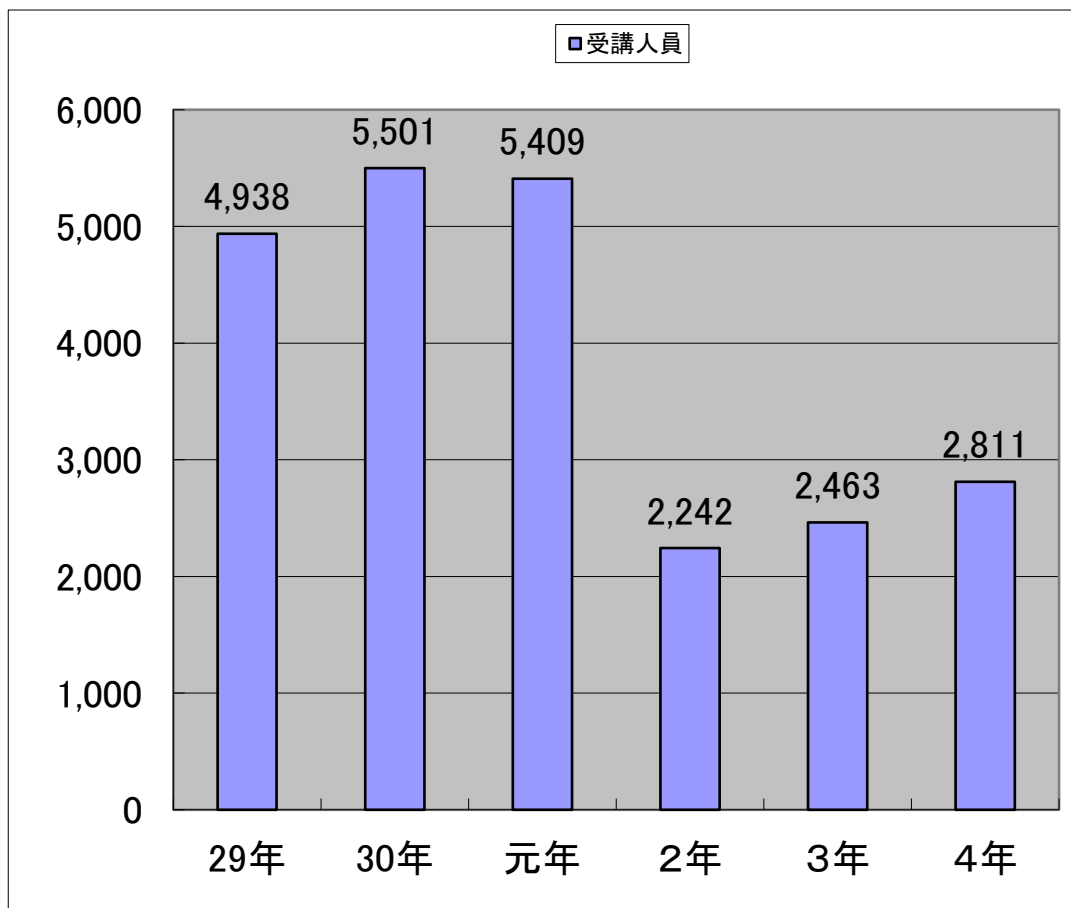
(令和4年中)

講習区分 署	普通救命※		上級救命		応急手当普及員※		救命入門コース		実技救命講習		その他		合 計	
	回数	受講人員	回数	受講人員	回数	受講人員	回数	受講人員	回数	受講人員	回数	受講人員	回数	受講人員
中 央	12	113	2	64	5	83	3	61	1	36	49	1,600	72	1,957
温 泉	1	13					1	15			4	53	6	81
南温泉							1	44	1	34	8	171	10	249
東 和	2	31					2	27			6	62	10	120
北	4	66			1	15					19	305	24	386
大 迫			1	2							2	16	3	18
合 計	19	223	3	66	6	98	7	147	2	70	88	2,207	125	2,811

※「普通救命」はI、II、IIIを含む

※「応急手当普及員」は再講習を含む

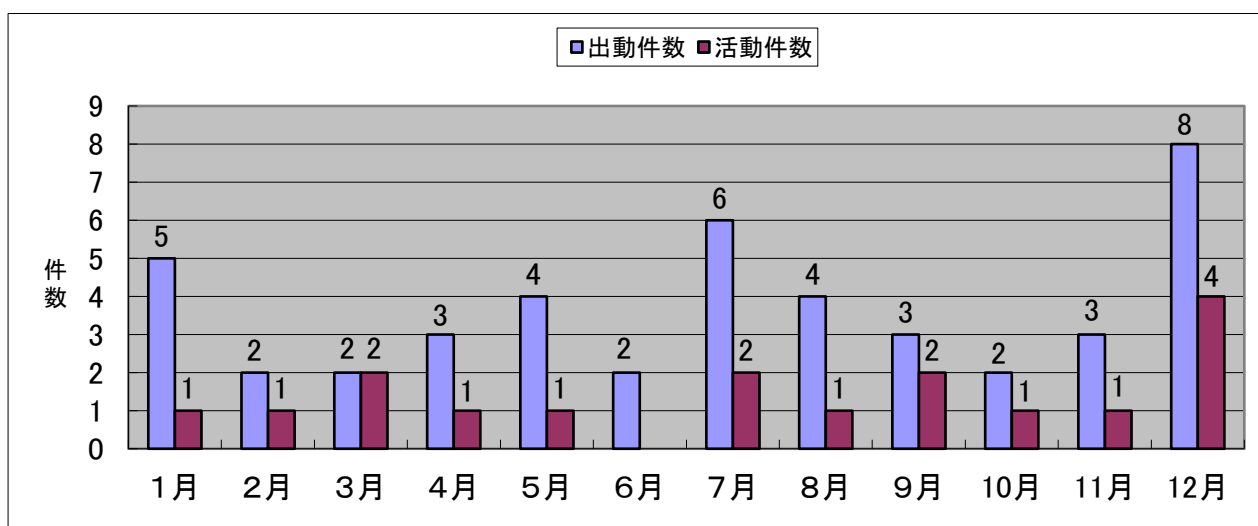
《応急手当受講者数推移》



年	29年	30年	元年	2年	3年	4年
受講人員	4,938	5,501	5,409	2,242	2,463	2,811

1 4. 救助活動状況 月別

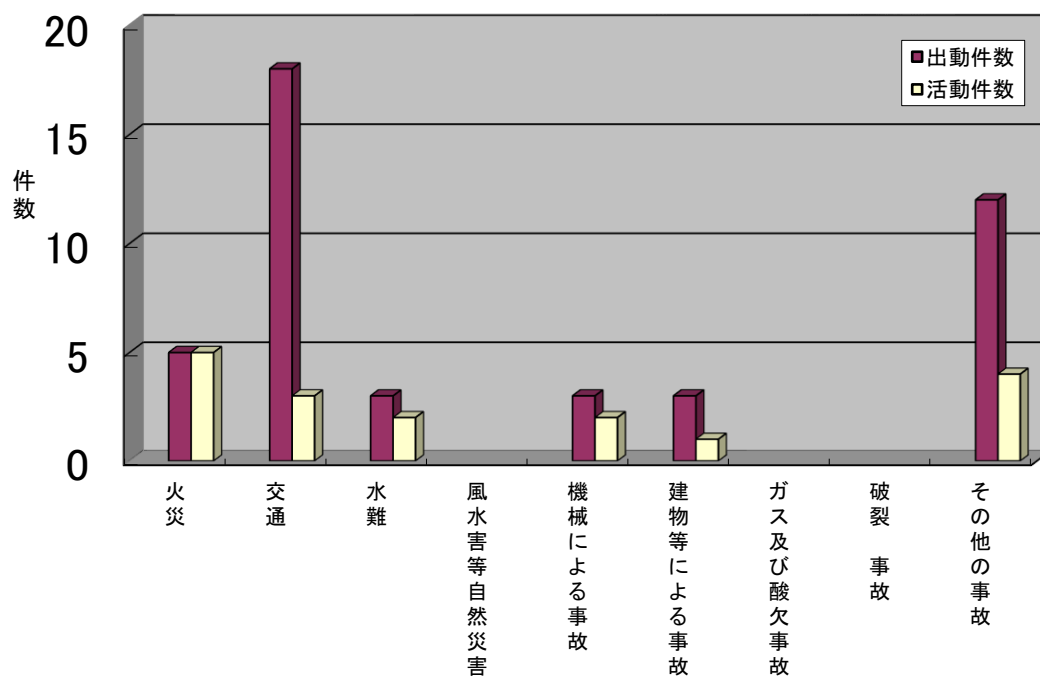
(令和4年中)



区分	1月	2月	3月	4月	5月	6月	7月	8月	9月	10月	11月	12月	合計
出動件数	5	2	2	3	4	2	6	4	3	2	3	8	44
活動件数	1	1	2	1	1		2	1	2	1	1	4	17

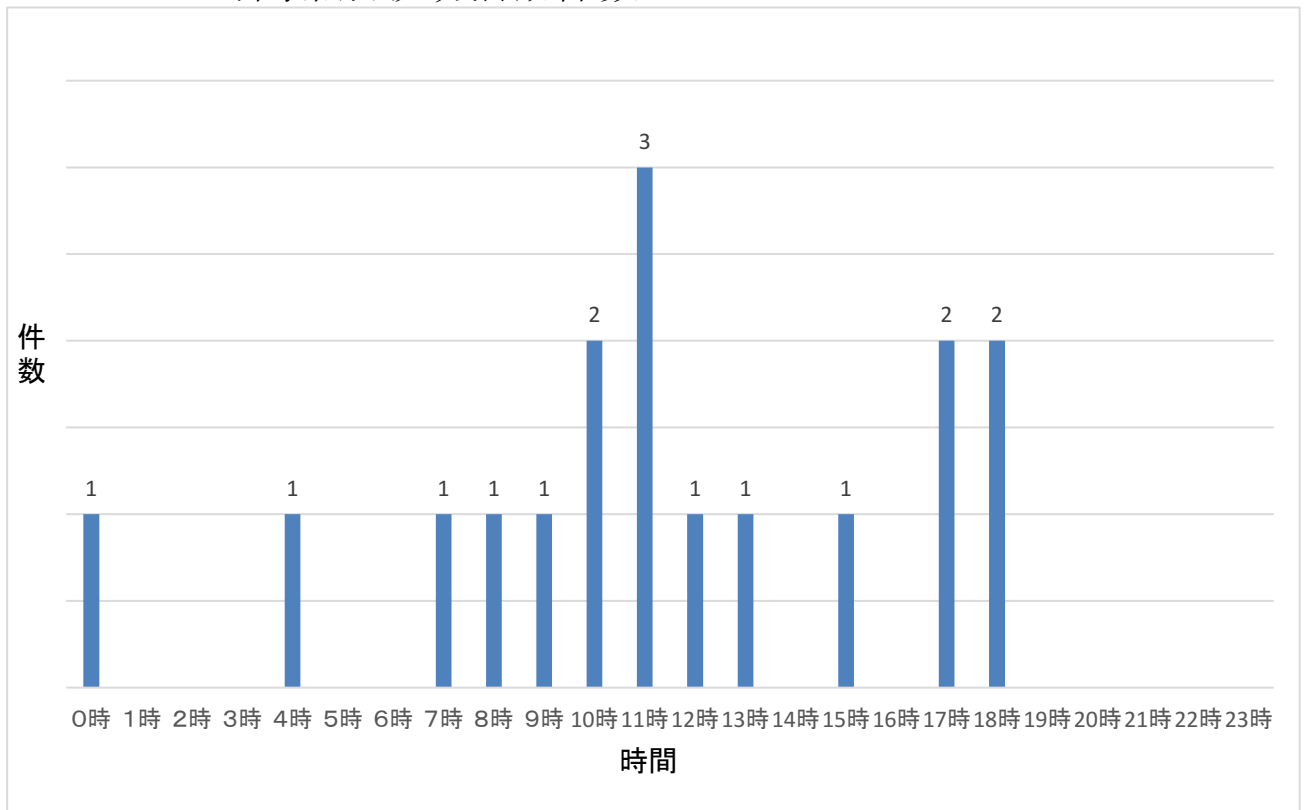
1 5. 事故種別々出動・活動件数

(令和4年中)



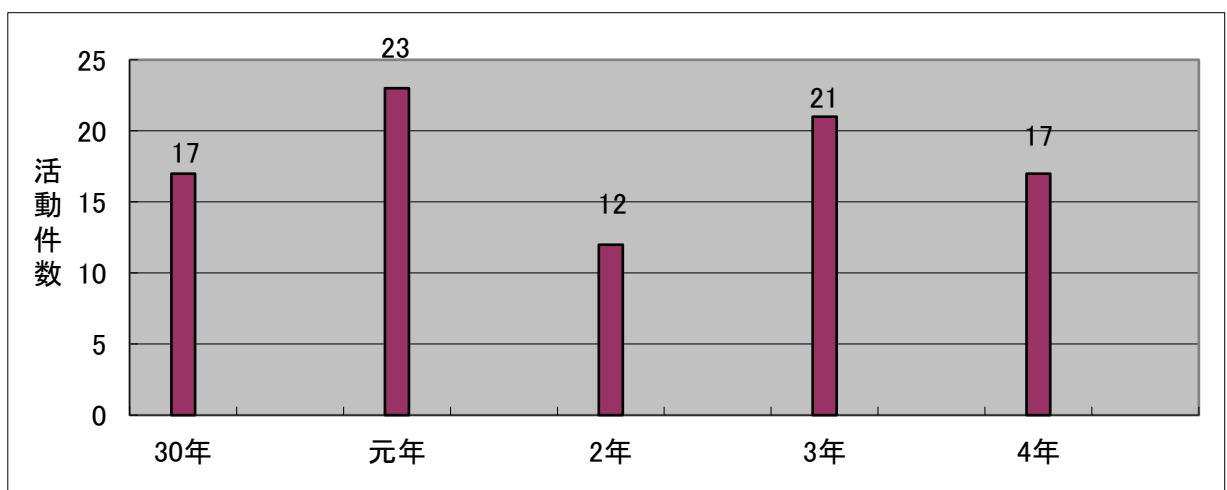
区分	火災	交通	水難	風水害等自然災害	機械による事故	建物等による事故	ガス及び酸欠事故	破裂事故	その他の事故
出動件数	5	18	3		3	3			12
活動件数	5	3	2		2	1			4

1 6 . 時間帯別救助活動件数



区分	0時	1時	2時	3時	4時	5時	6時	7時	8時	9時	10時	11時	12時	13時	14時	15時	16時	17時	18時	19時	20時	21時	22時	23時	
活動件数	1				1			1	1	1	2	3	1	1		1			2	2					

1 7 . 過去 5 年間推移 救助活動件数



	30年	元年	2年	3年	4年
活動件数	17	23	12	21	17

消防団 協力団体等



1. 管内消防団の組織

(令和5年4月1日現在)

花巻市消防団

団 長 高 橋 司 1本部・23分団
 副団長 板 垣 光 善 121個部
 同 菅 木 学 団員数 1,599名
 同 佐 藤 正 展
 同 松 川 孝 盛
 本部長 三 上 一 広

2. 階級別消防団員数

(令和5年4月1日現在)

	団 長	副 団 長	分 団 長	副分団長	部 長	班 長	団 員	機 能 別 団 員	合 計
定 員	1	5	39	34	170	347	1,254		1,850
実 数	1	5	39(1)	33(1)	157	318(4)	873(12)	173	1,599(18)

* () 内の数字は女性消防団員数

3. 在職年数別消防団員数

(令和5年4月1日現在)

5 年 未 満	5 年 以 上 10 年 未 満	10 年 以 上 15 年 未 満	15 年 以 上 20 年 未 満	20 年 以 上 25 年 未 満	25 年 以 上 30 年 未 満	30 年 以 上	合 計
177(3)	284(3)	320(4)	286(3)	225(2)	140(2)	167(1)	1,599(18)

* () 内の数字は女性消防団員数

4. 年齢別消防団員数

(令和5年4月1日現在)

21 歳 未 満	21 歳 以 上 26 歳 未 満	26 歳 以 上 31 歳 未 満	31 歳 以 上 36 歳 未 満	36 歳 以 上 41 歳 未 満	41 歳 以 上 46 歳 未 満	46 歳 以 上 51 歳 未 満	51 歳 以 上 56 歳 未 満	56 歳 以 上 61 歳 未 満	61 歳 以 上	平 均 年 齢
2	18	73(3)	153(3)	239	331(1)	320(5)	198(1)	119	146(5)	45.7 (47.5)

* () 内の数字は女性消防団員数

5. 階級別報酬年額

(令和5年4月1日現在 単位：円)

団 長	副 団 長	分 団 長	副分団長	部 長	班 長	団 員	機 能 別 団 員
157,000	108,000	76,000	57,500	45,000	41,000	36,500	12,000

6. 消防団の消防ポンプ自動車等配置状況

(令和5年4月1日現在)

指揮車等	消防ポンプ 自動車	小型動力ポンプ 付積載車	小型動力ポンプ 付軽積載車	小型動力 ポンプ	積載車 (予備車等)	合計
4	41	83	5	2	4	139

7. 消防団出動状況

(令和4年中)

火災出動			風水害等出動		訓練出動		警戒出動		その他出動	
回数	車両 台数	延べ 人数	日数	延べ 人数	日数	延べ 人数	日数	延べ 人数	日数	延べ 人数
38	246	1,118	16	273	80	3,086	24	3,729	87	1,661

8. 歴代消防団長

旧花巻市消防団

氏名	在職期間
島 理 三	昭和29年4月1日 ~ 昭和30年5月31日
伊 藤 覺之丞	昭和30年6月1日 ~ 昭和33年3月31日
多 田 佐	昭和33年4月1日 ~ 昭和34年11月30日
高 橋 久	昭和34年12月1日 ~ 昭和36年3月31日
木 村 竜 一	昭和37年4月1日 ~ 昭和37年2月28日
阿 部 作兵衛	昭和36年4月1日 ~ 昭和41年9月30日
菊 池 秀 雄	昭和41年10月1日 ~ 昭和45年3月31日
木 村 盛 治	昭和45年4月1日 ~ 昭和53年3月31日
佐 藤 憲 一	昭和53年4月1日 ~ 昭和54年3月31日
堀岡市右エ門	昭和54年4月1日 ~ 昭和55年3月31日
久保田 昭 吉	昭和55年4月1日 ~ 昭和61年3月31日
伊 藤 祐武美	昭和61年4月1日 ~ 平成元年3月31日
平 賀 義 蔵	平成元年4月1日 ~ 平成5年3月31日
伊 藤 益 三	平成5年4月1日 ~ 平成7年3月31日
多 田 昌 助	平成7年4月1日 ~ 平成11年3月31日
木 村 正	平成11年4月1日 ~ 平成13年3月31日
富 澤 久 和	平成13年4月1日 ~ 平成15年3月31日

葛 卷 義 久	平成 15 年 4 月 1 日 ~ 平成 19 年 4 月 31 日
---------	------------------------------------

旧大迫町消防団

氏 名	在 職 期 間
畠 益 三	昭和 30 年 1 月 1 日 ~ 昭和 30 年 12 月 31 日
村 田 俊 治	昭和 31 年 1 月 1 日 ~ 昭和 48 年 3 月 31 日
伊 藤 隆 雄	昭和 48 年 4 月 1 日 ~ 昭和 55 年 3 月 31 日
川 村 源 一	昭和 55 年 4 月 1 日 ~ 昭和 56 年 12 月 1 日
及 川 久 男	昭和 56 年 12 月 14 日 ~ 昭和 63 年 3 月 31 日
八重樫 貢	昭和 63 年 4 月 1 日 ~ 平成 4 年 3 月 31 日
近 村 光 雄	平成 4 年 4 月 1 日 ~ 平成 7 年 3 月 27 日
川 村 俊 英	平成 7 年 4 月 1 日 ~ 平成 12 年 3 月 31 日
中 村 英 造	平成 12 年 4 月 1 日 ~ 平成 15 年 3 月 24 日
伊 藤 光 雄	平成 15 年 3 月 25 日 ~ 平成 19 年 3 月 31 日

旧石鳥谷町消防団

氏 名	在 職 期 間
関 賢 七	昭和 30 年 4 月 1 日 ~ 昭和 35 年 5 月 31 日
熊 谷 丑五郎	昭和 35 年 6 月 10 日 ~ 昭和 36 年 3 月 31 日
高 橋 一 郎	昭和 36 年 4 月 1 日 ~ 昭和 38 年 3 月 31 日
清 水 留 七	昭和 38 年 4 月 1 日 ~ 昭和 44 年 3 月 31 日
高 橋 庄四郎	昭和 44 年 4 月 1 日 ~ 昭和 54 年 3 月 31 日
川 村 順一郎	昭和 54 年 4 月 1 日 ~ 昭和 60 年 3 月 31 日
高 橋 傳	昭和 60 年 4 月 1 日 ~ 平成元年 3 月 31 日
大 原 昭 三	平成元年 4 月 1 日 ~ 平成 5 年 3 月 31 日
小村田 隆 司	平成 5 年 4 月 1 日 ~ 平成 7 年 3 月 31 日
藤 原 庄 治	平成 7 年 8 月 11 日 ~ 平成 9 年 3 月 31 日
高 橋 久 男	平成 9 年 4 月 1 日 ~ 平成 13 年 3 月 31 日
小 原 一 之	平成 13 年 4 月 1 日 ~ 平成 19 年 3 月 31 日

旧東和町消防団

氏 名	在 職 期 間
千 葉 庄 作	昭和 30 年 1 月 1 日 ~ 昭和 31 年 1 月 9 日
藤 井 順 平	昭和 31 年 1 月 10 日 ~ 昭和 32 年 12 月 23 日
大 松 栄 七	昭和 32 年 12 月 24 日 ~ 昭和 35 年 4 月 19 日
志田藤 徳 美	昭和 35 年 4 月 20 日 ~ 昭和 39 年 6 月 30 日
小 原 喜 一	昭和 39 年 7 月 1 日 ~ 昭和 43 年 4 月 19 日

菊池盛夫	昭和43年4月20日	～	昭和53年4月19日
藤井敏衛	昭和53年4月20日	～	平成4年4月19日
多田次雄	平成4年4月20日	～	平成8年4月19日
吉田功	平成8年4月20日	～	平成15年3月31日
佐々木精一	平成15年4月1日	～	平成19年3月31日

現花巻市消防団

氏名	在職期間		
多田充	平成19年4月1日	～	平成21年3月31日
藤原志功	平成21年4月1日	～	平成23年3月31日
藤舘政義	平成23年4月1日	～	平成25年3月31日
鎌田定夫	平成25年4月1日	～	平成27年3月31日
小原勇孝	平成27年4月1日	～	平成31年3月31日
鎌田幸也	平成31年4月1日	～	令和5年3月31日
高橋司	令和5年4月1日	～	現在に至る

9. 少年消防クラブの状況

(令和5年4月1日現在)

ク ラ ブ 名 称	クラブ員数	結 成 年 月 日
轟 木 子 供 消 防 隊	10名	昭和 55 年 8 月 1 日
花巻市立太田小学校少年消防クラブ	93名	平成 23 年 5 月 1 日
四日町一丁目二区消防クラブ	47名	昭和 64 年 1 月 4 日
城内ジュニア消防クラブ	14名	平成 2 年 1 月 1 日
一善会少年消防クラブ	22名	昭和 60 年 9 月 1 日
清光少年消防クラブ	24名	昭和 62 年 4 月 1 日
大瀬川少年消防クラブ	22名	昭和 63 年 3 月 27 日
新堀1区少年消防クラブ	18名	昭和 63 年 5 月 1 日
東中島少年消防クラブ	25名	昭和 63 年 5 月 1 日
少年消防クラブ9クラブ	275名	

10. 幼年消防クラブの状況

(令和5年4月1日現在)

ク ラ ブ 名 称	クラブ員数	結 成 年 月 日
花巻市立市立西公園保育園幼年消防クラブ	100名	昭和62年4月1日
学校法人湯本学園 湯本保育園幼年消防クラブ	48名	昭和62年4月1日
花巻市立花巻幼稚園幼年消防クラブ	27名	昭和62年4月1日
社会福祉法人すみれ会幼保連携型認定こども園島こども園幼年消防クラブ	80名	昭和62年4月1日
社会福祉法人睦会幼保連携型認定こども園膝乃こども園幼年消防クラブ	66名	昭和62年4月1日
社会福祉法人やさわ幼保連携型認定こども園やさわこども園幼年消防クラブ	69名	昭和62年4月1日
社会福祉法人めぐみ福祉会 めぐみ保育園幼年消防クラブ	54名	昭和62年4月1日
学校法人麻生大谷学園 大谷幼稚園幼年消防クラブ	133名	昭和62年4月1日
学校法人麻生大谷学園 湯口大谷幼稚園幼年消防クラブ	32名	昭和62年4月1日
社会福祉法人二枚橋幼保連携型認定こども園にまいばしこども園幼年消防クラブ	75名	昭和62年6月1日
学校法人笹間学園 花巻ささま幼稚園幼年消防クラブ	54名	昭和62年6月1日
社会福祉法人松園福祉会 松園保育園幼年消防クラブ	61名	昭和62年6月1日
花巻市立太田保育園幼年消防クラブ	28名	昭和63年4月1日
花巻市立宮野目保育園幼年消防クラブ	91名	昭和63年4月1日
学校法人湯本学園 ゆもと幼稚園幼年消防クラブ	45名	昭和63年4月1日
学校法人豊水久田野学園幼保連携型認定こども園花巻みなみ幼稚園幼年消防クラブ	76名	昭和63年4月1日
学校法人豊水久田野学園幼保連携型認定こども園たかきこども園幼年消防クラブ	40名	昭和63年4月1日
社会福祉法人 太陽の子保育園幼年消防クラブ	100名	平成2年3月29日
学校法人豊水久田野学園幼保連携型認定こども園南城保育園幼年消防クラブ	59名	平成7年5月1日
学校法人笹間学園 笹間保育園幼年消防クラブ	51名	平成7年5月1日
花巻市立湯口保育園幼年消防クラブ	37名	平成7年5月1日
社会福祉法人松園福祉会 日居城野保育園幼年消防クラブ	85名	平成7年5月1日
社会福祉法人大谷会 おひさま保育園幼年消防クラブ	68名	平成27年4月1日
花巻市立大迫保育園幼年消防クラブ	57名	昭和62年3月1日
花巻市立亀ヶ森保育園幼年消防クラブ	13名	昭和62年3月1日
社会福祉法人石鳥谷保育協会石鳥谷保育園幼年消防クラブ	81名	昭和60年9月1日
社会福祉法人石鳥谷保育協会石鳥谷善隣館保育園幼年消防クラブ	69名	昭和60年9月1日
社会福祉法人石鳥谷保育協会八幡保育園幼年消防クラブ	57名	昭和61年9月1日
社会福祉法人石鳥谷保育協会八重畑保育園幼年消防クラブ	45名	昭和61年9月1日
社会福祉法人石鳥谷保育協会新堀保育園幼年消防クラブ	47名	昭和61年9月1日
花巻市立土沢幼稚園幼年消防クラブ	4名	昭和61年6月1日
花巻市立小山田保育園幼年消防クラブ	14名	昭和61年6月1日
花巻市立上瀬保育園幼年消防クラブ	19名	昭和61年6月1日
市立成島保育園幼年消防クラブ	30名	昭和61年6月1日
社会福祉法人浄心会幼保連携型認定こども園つちざわこども園幼年消防クラブ	68名	昭和61年7月1日
幼年消防クラブ35クラブ	1983名	

令和4年版消防年報

令和5年7月刊行

花巻市消防本部

〒025-0098 岩手県花巻市材木町12番6号

TEL (0198) 24-2119 (代)

FAX (0198) 22-5549

