

(参考様式2)社会資本総合整備計画

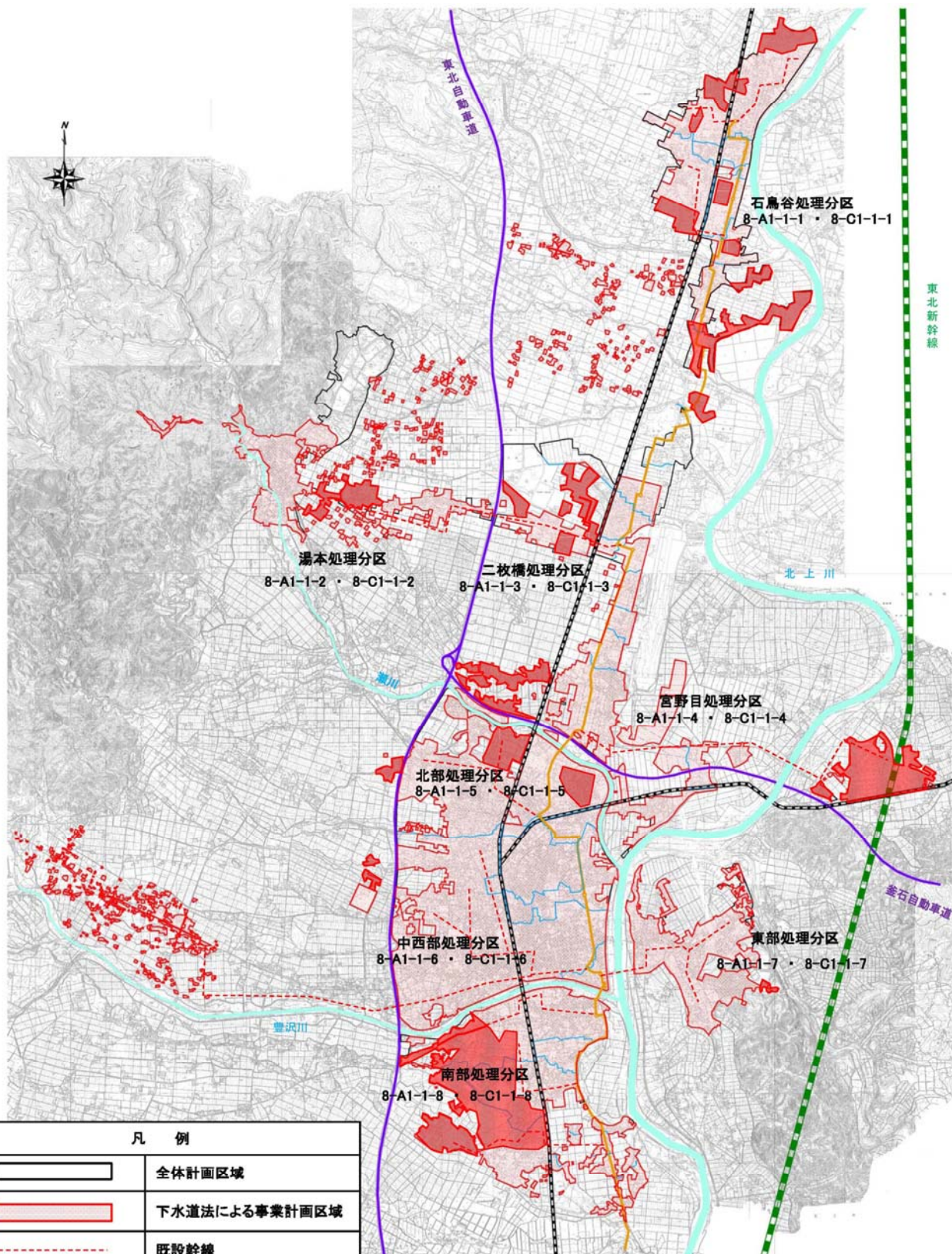
平成25年2月21日

計画の名称	8 花巻市における、くらしかいてき リフレッシュプラン					交付対象	花巻市											
計画の期間	平成22年度 ~ 平成26年度 (5年間)																	
計画の目標	<p>・下水道の整備による、衛生的で快適な生活環境の実現と、美しい公共用水域の回復を目指す。</p>																	
計画の成果目標 (定量的指標)	<p>・花北処理区の下水道処理人口普及率を61.2%(H22:当初)から65.1%(H26末)に増加させる。</p>																	
定量的指標の定義及び算定式								定量的指標の現状値及び目標値			備考							
								当初現状値 (H22当初)	中間目標値 (H24末)	最終目標値 (H26末)								
下水道処理人口普及率 下水道を利用できる人口 (人) / 総人口 (人)								61.2%	62.6%	65.1%								
全体事業費	合計 (A+B+C)	6,000	A	4,800	B	0	C	1,200	効果促進事業費の割合 C/(A+B+C)	20.00%								
交付対象事業																		
A1 下水道事業																		
番号	事業種別	地域種別	交付対象	直接 間接	事業者	事業及び 施設種別	省略 工種	要素となる事業名	事業内容	市町村名	事業実施期間 (年度)					全体事業費 (百万円)	備考	
											H22	H23	H24	H25	H26			
花北処理区																		
8-A1-1-1	下水道	一般	花巻市	直接	-	污水管	新設	石鳥谷処理分区	L=12.0km	花巻市							960	
8-A1-1-2	下水道	一般	花巻市	直接	-	污水管	新設	湯本処理分区	L= 6.0km	花巻市							480	
8-A1-1-3	下水道	一般	花巻市	直接	-	污水管	新設	二枚橋処理分区	L= 3.0km	花巻市							240	
8-A1-1-4	下水道	一般	花巻市	直接	-	污水管	新設	宮野目処理分区	L=15.0km	花巻市							1,200	
8-A1-1-5	下水道	一般	花巻市	直接	-	污水管	新設	北部処理分区	L= 2.0km	花巻市							160	
8-A1-1-6	下水道	一般	花巻市	直接	-	污水管	新設	中西部処理分区	L= 5.0km	花巻市							400	
8-A1-1-7	下水道	一般	花巻市	直接	-	污水管	新設	東部処理分区	L= 2.0km	花巻市							160	
8-A1-1-8	下水道	一般	花巻市	直接	-	污水管	新設	南部処理分区	L=15.0km	花巻市							1,200	
											合計	4,800						

B 関連社会資本整備事業																
番号	事業種別	地域種別	交付対象	直接間接	事業者	省略工種	要素となる事業名	事業内容	市町村名	事業実施期間（年度）					全体事業費（百万円）	備考
										H22	H23	H24	H25	H26		
										合計						
番号														備考		
C 効果促進事業																
番号	事業種別	地域種別	交付対象	直接間接	事業者	省略工種	要素となる事業名	事業内容	市町村名	事業実施期間（年度）					全体事業費（百万円）	備考
										H22	H23	H24	H25	H26		
花北処理区																
8-C1-1-1	下水道	一般	花巻市	直接		新設	石鳥谷処理分区内枝線整備	L= 2.0km	花巻市						160	
8-C1-1-2	下水道	一般	花巻市	直接		新設	湯本処理分区内枝線整備	L= 1.0km	花巻市						80	
8-C1-1-3	下水道	一般	花巻市	直接		新設	二枚橋処理分区内枝線整備	L= 1.0km	花巻市						80	
8-C1-1-4	下水道	一般	花巻市	直接		新設	宮野目処理分区内枝線整備	L= 3.0km	花巻市						240	
8-C1-1-5	下水道	一般	花巻市	直接		新設	北部処理分区内枝線整備	L= 1.0km	花巻市						80	
8-C1-1-6	下水道	一般	花巻市	直接		新設	中西部処理分区内枝線整備	L= 2.5km	花巻市						200	
8-C1-1-7	下水道	一般	花巻市	直接		新設	東部処理分区内枝線整備	L= 1.0km	花巻市						80	
8-C1-1-8	下水道	一般	花巻市	直接		新設	南部処理分区内枝線整備	L= 3.5km	花巻市						280	
										合計					1,200	
番号	一体的に実施することにより期待される効果													備考		
8-C1-1-1	基幹事業である幹線(8-A1-1-1)と接続した枝線整備を一体的に行うことにより、普及率の向上に寄与する。															
8-C1-1-2	基幹事業である幹線(8-A1-1-2)と接続した枝線整備を一体的に行うことにより、普及率の向上に寄与する。															
8-C1-1-3	基幹事業である幹線(8-A1-1-3)と接続した枝線整備を一体的に行うことにより、普及率の向上に寄与する。															
8-C1-1-4	基幹事業である幹線(8-A1-1-4)と接続した枝線整備を一体的に行うことにより、普及率の向上に寄与する。															
8-C1-1-5	基幹事業である幹線(8-A1-1-5)と接続した枝線整備を一体的に行うことにより、普及率の向上に寄与する。															
8-C1-1-6	基幹事業である幹線(8-A1-1-6)と接続した枝線整備を一体的に行うことにより、普及率の向上に寄与する。															
8-C1-1-7	基幹事業である幹線(8-A1-1-7)と接続した枝線整備を一体的に行うことにより、普及率の向上に寄与する。															
8-C1-1-8	基幹事業である幹線(8-A1-1-8)と接続した枝線整備を一体的に行うことにより、普及率の向上に寄与する。															

(参考様式3)(参考図面)

計画の名称	8 花巻市における、くらしかいてき リフレッシュプラン		
計画の期間	平成22年度～平成26年度(5年間)	交付対象	花巻市



凡 例	
	全体計画区域
	下水道法による事業計画区域
	既設幹線
	枝線整備

# 社会資本整備総合交付金チェックシート

## (下水道事業タイプ)

計画の名称: 8 花巻市における、くらしかいてき リフレッシュプラン

市町村名: 花巻市

チェック欄

I. 目標の妥当性	
<b>①上位計画との適合等</b>	
1) 都道府県構想(見直し予定を含む)に適合している。	<input type="radio"/>
2) 流域下水道事業と整合性が確保されている。(流域関連公共下水道のみ)	<input type="radio"/>
3) 市町村独自の下水道整備計画と整合性が確保されている。	<input type="radio"/>
<b>②目標値および内容の妥当性</b>	
1) 計画人口は適正な数値となっている。(人口普及率等を目標とした場合)	<input type="radio"/>
2) 緊急性の高い課題に取り組む内容となっている。 <div style="font-size: small; margin-top: 5px;">           該当するものに○            ・施設の長寿命化対策                      ・浸水対策                                      ・汚泥処理施設            ・合流改善                                      ・処理場の増設                                      ○水質改善         </div>	<input type="radio"/>
II. 整備計画の効果・効率性	
<b>③目標と事業内容の整合性等</b>	
1) 目標と指標・数値目標の整合性が確保されている。	<input type="radio"/>
2) 指標・数値目標と事業内容の整合性が確保されている。	<input type="radio"/>
3) 目標及び事業内容と計画区域との整合性が確保されている。	<input type="radio"/>
4) 指標・数値目標が住民にとって分かりやすいものとなっている。	<input type="radio"/>
<b>④事業の効果</b>	
1) 十分な事業効果が得られる事業で構成されている。	<input type="radio"/>
2) 河川等の水質改善に効果がある。	<input type="radio"/>
III. 整備計画の実現可能性	
<b>⑤計画の具体性</b>	
1) 市独自の中期計画に基づいた計画になっている。	<input type="radio"/>
2) 都道府県構想により定められた目標と整合する計画になっている。	<input type="radio"/>
3) 継続的な汚水処理の展開が見込まれる。	<input type="radio"/>
4) 地域の実状に応じた計画になっている。	<input type="radio"/>
<b>⑥円滑な事業執行の環境</b>	
1) 計画の具体性など、事業の熟度が高い。	<input type="radio"/>
2) 事業実施のための環境整備が図られている。	<input type="radio"/>
3) 下水道法の事業認可を取得している。	<input type="radio"/>