

はなまきし

かんきょうきほんけいかく

こども版



令和6(2024)年3月





私たちが暮らす花巻市には、早池峰山はやちねさんや北上川など、たくさんの美しい豊かな自然環境しぜんかんきょうがあります。

花巻市環境基本計画はなまきしかんきょうきほんけいかくは、私たちのまわりにある美しい豊かな自然環境しぜんかんきょうを守りながら、安心して快適かいてきな暮らしを続けていくために、「SDGs」(エス・ディー・ジーズ)などの考え方をもとにして、望ましい環境像かんきょうそうをみんなで力を合わせて実現するため、5つの基本目標と具体的な取組などをまとめたものです。

望ましい環境像かんきょうそう

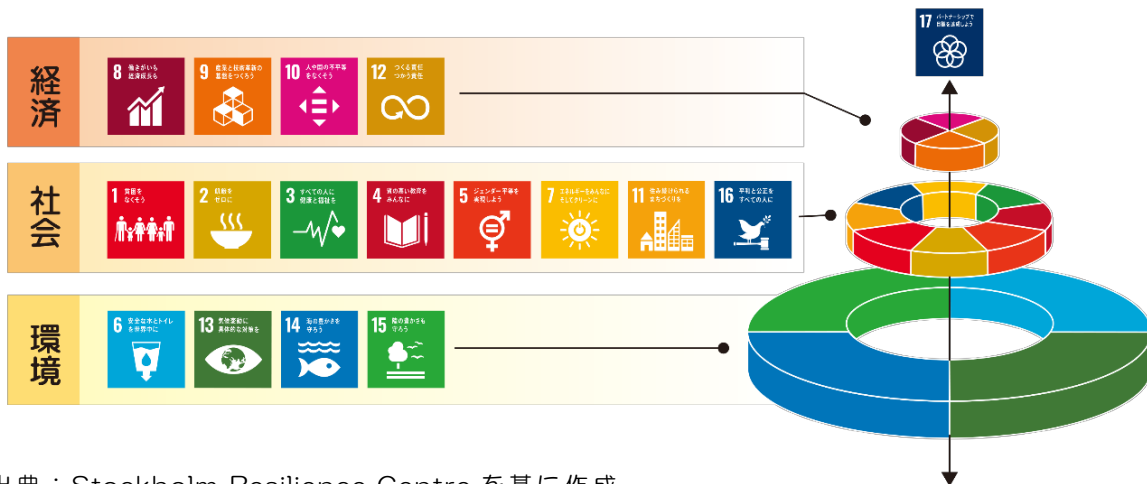
自然と人の営いとなみが調和ちょうわした
豊かな環境と文化のまちを未来へつなぐ



SDGs (エス・ディー・ジーズ)

SDGs (持続可能な開発目標) は、私たちがこの世界で暮らし続けることができるよう、世界全体で達成を目指す 17 の目標です。2015 年に国連で決定され、2030 年までに達成することになっています。SDGs の実現のためには、「経済」や「社会」を支える豊かな「環境」を保ち続けていくことが必要です。

花巻市環境基本計画はなまきしかんきょうきほんけいかくを進めることで、17 の目標のうち、12 の目標達成に協力することができます。



出典：Stockholm Resilience Centre を基に作成

☒ SDGs ウェディングケーキモデル



基本目標 1 地球温暖化対策

「脱炭素社会の実現と気候変動への取組を推進するまち」

地球温暖化が進むと、氷河がとけて海面が上昇したり、気候が変わったり、動物や植物が少なくなったり、地球規模での影響があります。私たちの身近でも、大雨や洪水、大型の台風が増えたり、熱中症にかかりやすくなったりしています。

地球温暖化

地球温暖化とは、地球の気温が上昇していくことです。

地球は太陽の熱であたためられていて、その熱の一部が宇宙に逃げないように、二酸化炭素などの「温室効果ガス」が吸収し、私たちが暮らしやすい温度に保ってくれています。ところが、温室効果ガスが増えすぎると、余分な熱が地球に残ってしまい、気温や海水温が上昇していきます。地球温暖化対策が進まないと、2100年ごろには、世界の平均気温は、今よりも 2.6℃～4.8℃ 上昇すると予測されています。

関連する SDGs



市が主に取り組んでいくこと

- 公共施設への省エネルギー設備の導入を進めます。
- 公用車に電気自動車やプラグインハイブリッド車等の導入を進めます。
- 太陽光発電などの再生可能エネルギー利用を進めます。
- 省エネルギーの取組が進むように情報を提供します。

できることからやってみよう！

- 地球温暖化が進むと、どんな影響があるのか調べてみよう！
- 家庭や学校で、節電や節水などの省エネルギー活動に取り組もう！
- 太陽光発電など、いろいろな再生可能エネルギーについて学んでみよう！





基本目標 2 じゅんかんがたしやかい 循環型社会

「すりーあーる 3Rの促進によりそくしん 限りある資源を大切にしげん し有効利用するまち」

私たちの最も身近な環境問題の一つが「かんきょうもんだい ゴミ（廃棄物）」です。すりーあーる 3Rを基本に、なるべくゴミを出さないようにして、リサイクルを進め、しげん 限りある資源を大切にすることで、じゅんかんがたしやかい 循環型社会を目指します。

すりーあーる 3R

じゅんかんがたしやかい 循環型社会を目指してみんなで取り組もう！

- Reduce（リデュース）
ごみの発生を少なくする。
- Reuse（リユース）
一度使用したものをくりかえし使う。
- Recycle（リサイクル）
しげん 資源として再利用する。



関連する SDGs



市が主に取り組んでいくこと

- 環境や安全に配慮した、はいりよ ゴミ収集、うんぱん 運搬、処理・処分を行います。
- ゴみの分別やごみの出し方の指導を徹底します。
- 出前授業や出前講座、こうざ ゴミ処理施設の見学などを実施します。
- ていきょう フードドライブやフリーマーケットなどの情報を提供します。

フードドライブ・食品ロス

フードドライブは、買いすぎた缶詰や調味料など、家庭で余っている食品を集めて、食品を必要としている地域のフードバンクなどの支援団体や子ども食堂、福祉施設などに寄付する活動のことです。

食品ロスは、まだ食べられるのに捨てられてしまう食品のこと。日本では、1人当たり「お茶碗で約1杯分（約114g）の食べもの」が毎日捨てられています。

できることからやってみよう！

- 無駄なものを買わない、ごみになるものをもらわないようにしましょう！
- マイバッグやマイボトルなど、くりかえし使えるものを使おう！
- 自分が捨てたごみが、どのようにリサイクルされるか調べてみよう！
- ごみが生き物に与える影響^{えいきょう}について調べてみよう！
- 生ごみや食品ロスが出ない工夫をしよう！
- 地域の清掃活動^{せいそう}に参加してみよう！



海洋プラスチックごみ ～海のごみは、陸のごみ～

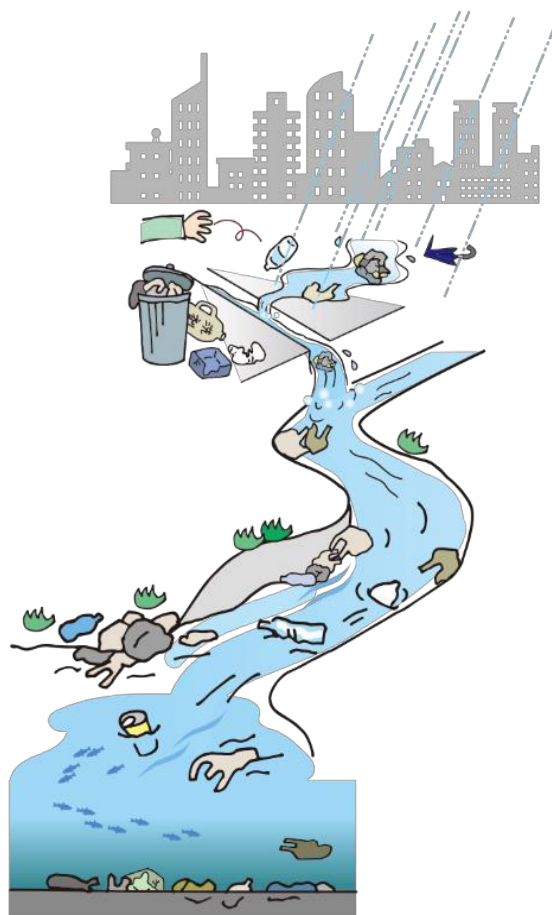
ポイ捨てされたビニール袋^{ぶくろ}やペットボトルなどのプラスチックごみが海に流れ出したものが「海洋プラスチックごみ」です。

海洋プラスチックごみは、2050年には魚の量を上回ると予測されるほど増加しています。

特に、海を流れている中で細かく分解^{ぶんかい}されたマイクロプラスチックによって水質が悪くなったり、海中を浮遊^{ふゆう}するプラスチックを海の生き物が飲み込んでしまう問題、捨てられた網^{あみ}が船や海の生き物にからまるゴーストネット問題によって、海の環境が悪化するだけでなく、漁業や観光、人の健康にも悪影響^{あくえいきょう}が出ています。

海のごみの多くは、陸のごみです。花巻市は、海に面していないから関係ないということではありません。

地球環境^{ちきゅうかんきょう}を守ることは、私たち自身を守ることに繋がります。私たち一人一人が、しっかりルールを理解し、ポイ捨てなどをしないよう行動していくことが大切です。





基本目標 3 しぜんかんきょう 自然環境

「豊かな自然と生物多様性が保全され人と自然が共生するまち」 せいぶつたようせい

花巻市は、山や川に囲まれ、田畑などの豊かな自然が広がっています。たくさん動物や植物がみられますが、なかには、数が少なくなってしまう、絶滅の可能性がある動物や植物もみられます。私たちが、便利で快適な暮らしをするために、たくさんのエネルギーを使ったり、ごみを出したりすることで、自然環境に対して大きな影響を与えています。

関連する SDGs



市が主に取り組んでいくこと

- 森林の整備や里地・里山の保全を進めます。
- 外来種の駆除活動や希少な動植物の保護活動などを支援します。
- 市内の自然保護団体などと協力して生き物の調査をします。
- 自然環境を守る取組を進め、生物多様性の大切さを伝えます。
- 環境マイスターの派遣、環境学習講座や植樹体験などにより、自然と触れ合う機会を提供します。

できることからやってみよう！

- 在来種や外来種、希少な動植物について調べてみよう！
- 花巻産の野菜や米などの農産物を食べよう！
- 自然観察会や水生生物調査などの環境学習講座に参加してみよう！
- 植樹などの里山保全活動や緑化活動に参加してみよう！
- なぜ、生物多様性がとても重要なのか考えてみよう！



花巻市で見られる希少な動植物

早池峰山を代表する花（特産種）である「ハヤチネウスユキソウ」、北上高地や奥羽山脈に生息し、翼を広げると長さが約 160cm にもなる「クマタカ」をはじめとした希少な動物や植物が存在しています。

これらの動植物は、人間の活動や環境の変化による影響から保護をしていかないと、絶滅の可能性が高い種とされています。

※ハヤチネウスユキソウ、クマタカは、どちらも、いわてレッドデータブック（2014 年版）のAランク

【ハヤチネウスユキソウ】



【クマタカ】



（写真はいずれも八重樫理彦氏撮影）

花巻市に生息・自生する特定外来生物の例

ため池等にオオクチバス（通称ブラックバス）やブルーギル、アメリカザリガニ等の生息が確認されているほか、近年ではアレチウリやオオキンケイギク、オオハンゴンソウの3種類の植物が特に多く見られるようになってきています。

【オオクチバス（通称ブラックバス）】



■ 食欲旺盛で、在来魚の減少の要因となっています。

【アメリカザリガニ】



■ 雑食性で病気を媒介することもあり、在来の動植物減少の要因となっています。

【アレチウリ】



■ 生育速度が速いつる性植物で、長いものでは 10m 以上にもなります。

【オオハンゴンソウ】



■ 高さは 0.5~3m 程度にまでなります。



「きれいな環境で安心・安全に暮らせるまち」

きれいな空気や水は、安全で安心な暮らしには欠かせません。大気や水質、騒音^{そうおん}には、健康と生活環境^{せいかつかんきょう}を守るための環境基準^{かんきょうきじゅん}が決められています。花巻市でも、この環境基準^{かんきょうきじゅん}が守られているか調査をしています。ほとんどの分野で達成していますが、安全で安心な暮らしを守るために、継続して調査することが必要です。

関連する SDGs



市が主に取り組んでいくこと

- 大気、水質、騒音^{そうおん}、振動^{しんどう}、悪臭^{あくしゅう}などについて、法律^{ほうりつ}や条例^{じょうれい}に基づいて、工場や事業所に指導します。
- 環境基準^{かんきょうきじゅん}が守られているか調査し、必要に応じて対策を実施します。
- 空間放射線量^{くうかんほうしやせんりょう}や市民から依頼された食品の放射性物質濃度^{ほうしやせいぶつしつのうど}を測定します
- 生活排水^{せいかつかん}の適切な処理のため、汚水処理施設^{おすいしよりしせつ}を管理します。

できることからやってみよう！

- 近所の迷惑になるような大きな音を出さないようにしよう！
- 料理に使った油^{はいすいこう}を排水口に流さないようにしよう！
- 汚れた水を流さないように工夫したり、洗剤^{せんざい}を使いすぎないようにしたり、できるだけ水を汚さないようにしよう！
- 水の循環^{じゅんかん}について考えてみよう！
- 水道や下水道について調べてみよう！

せいかつかんきょう 生活排水

台所やお風呂、トイレなどで、私たちが使った水を生活排水^{せいかつかんきょう}といいます。汚れた水を、直接、排水口^{はいすいこう}や川に流すと、きれいな水にもどすまでに時間や費用がかかってしまい大変です。



基本目標 5 かいてきかんきょう 快適環境

「みりょく地域の魅力ある景観けいかんを守り安らぎと潤いうるおのあるまち」

花巻市に住む人も、花巻市に来る人も、気持ちよく過ごすことができるよう、みんなで協力して快適かいてきな環境をつくります。また、花巻という名前にふさわしい花いっぱいかいてきのまちづくりを進めます。

関連する SDGs



市が主に取り組んでいくこと

- 花いっぱい運動や一斉清掃いっせいせいそうを続けて、地域の美化活動を進めます。
- 歴史的・文化的に価値のある建造物や遺跡いせきなどを保護し、将来の世代に受け継ぎます。
- 空き家を適正てきせいに管理し、地域の景観けいかんを保全します。
- ポイ捨て防止を呼びかけます。
- ルールを守ったペットの飼い方かについて呼びかけます。

できることからやってみよう！

- 花いっぱい運動に積極的せっきよくてきに参加しよう！
- 花だんや公園の緑を大切にしよう！
- 地域で実施する清掃活動せいそうや早朝一斉清掃いっせいせいそうに積極的せっきよくてきに参加しよう！
- ペットの飼い方やふんの処理に責任を持とう！
- 自転車は決められた場所にとめよう！
- 地域の歴史や文化について調べてみよう！



花いっぱい運動で美しいまちづくり



基本目標に共通する事項

「かんきょうがくしゅう環境学習じょうほうはっしんや情報発信たよう等を通じた多様な主体の参加や関係づくり」

基本目標に関する取組を進めていくためには、私たち一人ひとりが環境問題について関心を持ち、りかい理解を深め、じっさい実際に行動していくことが必要です。一人ひとりが自分にできることを考え、行動するきかい機会になるよう、環境に関する情報を発信します。また、かんきょうほぜん環境保全活動やかんきょうがくしゅう環境学習を計画的に実施します。

関連する SDGs



市が主に取り組んでいくこと

- 環境マスターのはけん派遣など学習支援体制を充実させます。
- 自然観察会やクリーンセンターの見学などかんきょうがくしゅうこうざ環境学習講座を開催します。
- かんきょうがくしゅう環境学習チャレンジブックなどの環境教育教材のていきょう提供などを行います。
- 市ホームページや広報はなまきなどで、環境に関するイベントや講座に関する情報を発信します。
- 市の環境の状況や取組などをまとめたほうこくしょ報告書を作成し、公表します。

できることからやってみよう！

- 環境に関するこうざ講座やイベントなどにせっきよくてき積極的に参加しよう！
- 環境に関して学んだことやきょうみ興味・関心のある話題などを家族や友だちと共有し、小さなことからでも行動につなげてみよう！
- 地域の環境活動を調べてみよう！

編集・発行：花巻市市民生活部生活環境課（発行年月：令和6（2024）年3月）

【住所】〒025-8601 岩手県花巻市花城町9番30号

【電話】0198-24-2111 【FAX】0198-21-1152

【Web】<https://www.city.hanamaki.iwate.jp/>