

**(浸水想定区域について)**

○想定を上回る気象条件下では浸水区域が拡大する可能性があり、必ずしもこのハザードマップのとおりになるとは限りません。

**(避難の目安)**

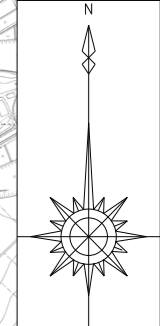
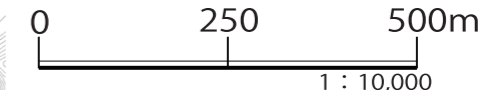
○強い地震や大雨により、ため池堤体が決壊するおそれがある場合。  
○市から避難指示が発令された場合。

**(避難時の注意点)**

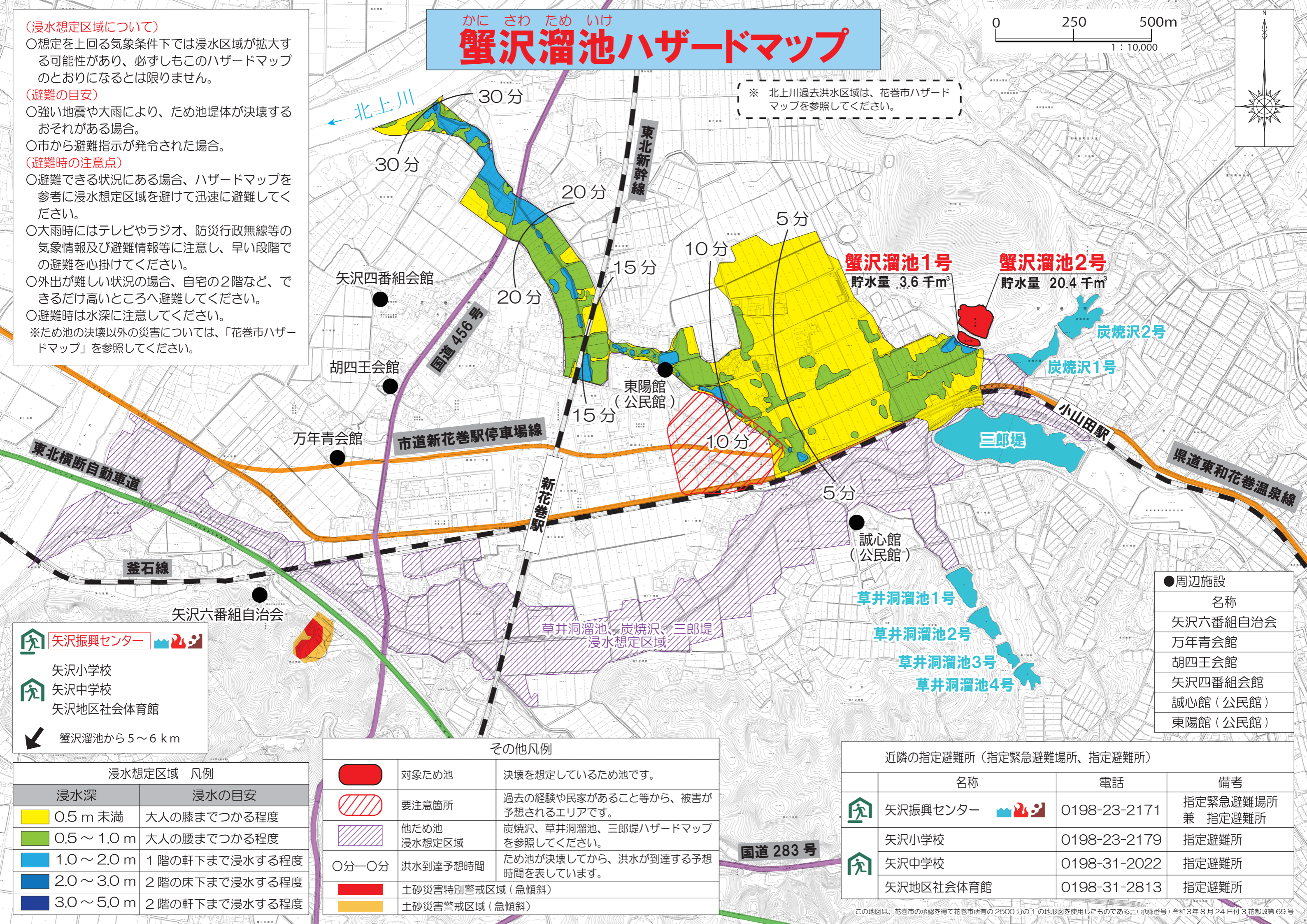
○避難できる状況にある場合、ハザードマップを参考に浸水想定区域を避けて迅速に避難してください。  
○大雨時にはテレビやラジオ、防災行政無線等の気象情報及び避難情報等に注意し、早い段階での避難を心掛けてください。  
○外出が難しい状況の場合、自宅の2階など、できるだけ高いところへ避難してください。  
○避難時は水深に注意してください。  
※ため池の決壊以外の災害については、「花巻市ハザードマップ」を参照してください。

かに さわ ため いけ

# 蟹沢溜池ハザードマップ



※ 北上川過去洪水区域は、花巻市ハザードマップを参照してください。



**矢沢振興センター**

矢沢小学校

矢沢中学校

矢沢地区社会体育館

蟹沢溜池から5～6 km

浸水想定区域 凡例	
浸水深	浸水の目安
0.5 m 未満	大人の膝までつかる程度
0.5 ～ 1.0 m	大人の腰までつかる程度
1.0 ～ 2.0 m	1階の軒下まで浸水する程度
2.0 ～ 3.0 m	2階の床下まで浸水する程度
3.0 ～ 5.0 m	2階の軒下まで浸水する程度

その他凡例		
	対象ため池	決壊を想定しているため池です。
	要注意箇所	過去の経験や民家があること等から、被害が予想されるエリアです。
	他ため池 浸水想定区域	炭焼沢、草井洞溜池、三郎堤ハザードマップを参照してください。
○分—○分	洪水到達予想時間	ため池が決壊してから、洪水が到達する予想時間を表しています。
	土砂災害特別警戒区域 (急傾斜)	
	土砂災害警戒区域 (急傾斜)	

●周辺施設	
名称	
矢沢六番組自治会	
万年青会館	
胡四王会館	
矢沢四番組会館	
誠心館 (公民館)	
東陽館 (公民館)	

近隣の指定避難所 (指定緊急避難場所、指定避難所)			
	名称	電話	備考
	矢沢振興センター	0198-23-2171	指定緊急避難場所兼 指定避難所
	矢沢小学校	0198-23-2179	指定避難所
	矢沢中学校	0198-31-2022	指定避難所
	矢沢地区社会体育館	0198-31-2813	指定避難所

この地図は、花巻市の承認を得て花巻市所有の2500分の1の地形図を使用したものである。(承認番号) 令和3年8月24日付3花都政第69号

# 蟹沢溜池ハザードマップ

## ◆ため池ハザードマップ

近年、局地的な大雨や大規模な地震の発生などにより、ため池の被害が各地で発生しています。東日本大震災の際には、福島県の農業用ダムが決壊し、死者、行方不明者8名、家屋全壊22戸等の甚大な被害をもたらしています。また、平成30年7月豪雨により、西日本で32箇所のため池が決壊し、下流の住民へ大きな被害が及んでいます。



濁流が襲ったため池下流の集落

「ため池ハザードマップ」は、ため池が決壊した場合に想定される浸水区域を図化し、皆さんが安全に避難できるために必要な情報を記載しています。

写真出典：農林水産省 Web サイト

## ◆ため池ハザードマップの見方

「ため池ハザードマップ」は、ため池の位置、浸水想定区域、避難所などを記載しています。

- マップ上の着色部分が浸水想定区域を表しています。
- 浸水想定区域は、浸水深さ別に色分けしており、右表のとおりとなります。
- 洪水到達予想時間を区分け線で示しています。
- 避難所\*及び周辺の施設を表示しています。
- あらかじめ避難する場所を決めておくことが重要です。

浸水想定区域 凡例	
浸水深	浸水の目安
0.5 m 未満	大人の膝までつかる程度
0.5 ~ 1.0 m	大人の腰までつかる程度
1.0 ~ 2.0 m	1階の軒下まで浸水する程度
2.0 ~ 3.0 m	2階の床下まで浸水する程度
3.0 ~ 5.0 m	2階の軒下まで浸水する程度

指定緊急避難場所	災害が発生した場合や、発生する恐れがあるとき、その危険から逃れるための避難場所です。災害の種類により使用できない場合があります。 地震時に使用できる避難所です。 土砂災害時に使用できる避難所です。 河川洪水時に使用できる避難所です。
指定避難所	自宅が被災して帰宅できない場合に、一定期間、避難生活を送るための場所です。災害発生当初から開設する避難所ではありません。
指定緊急避難場所兼指定避難所	指定緊急避難場所と指定避難所を兼ねる場所です。災害の種類により使用できない場合があります。

\*避難所（指定避難所）：災害発生などにより自宅に戻れない人が一定期間生活する「施設」のこと

## ◆ため池ハザードマップのシミュレーション条件

- 「ため池ハザードマップ」は、以下の条件によりシミュレーションしています。
- ため池が満水の状態で、地震または大雨により瞬時（一気に）決壊する。
- ため池の周辺に大雨が降り、河川・水路等の水位が上昇している。

想定を上回る気象条件下では、浸水区域が拡大する可能性がありますので、必ずしもこのハザードマップのとおりになるとは限りません。

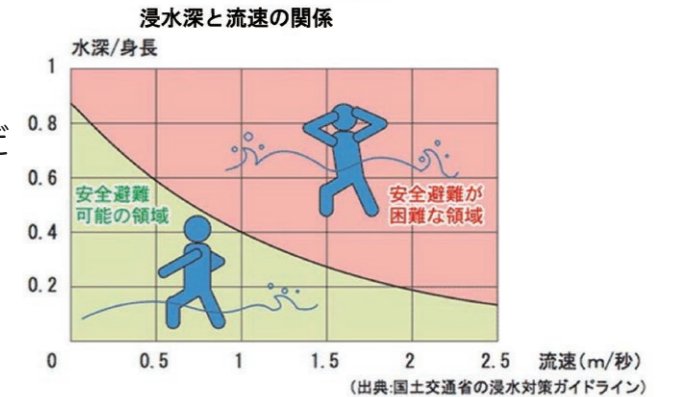
## ◆避難の目安

- 強い地震や大雨により、ため池堤体が決壊するおそれがある場合（避難時の注意点参照）。
- 市から避難指示が発令された場合（テレビやラジオ、防災行政無線、広報車、緊急速報メール等を通じて情報が発信されます）。

ため池が決壊することを事前に予測することは非常に困難です。いざという場合に備えて、日頃から非常時の準備をし、避難指示が発令された場合には速やかに避難場所に避難してください。

## ◆避難時の注意点

- 時間雨量が20mm以上になると災害が発生するおそれがあります。
- 長雨が続いた場合は、地盤が緩み、災害が発生するおそれがあります。
- ため池決壊時には水深に注意してください。
- 避難できる状況にある場合は、ハザードマップを参考に浸水想定区域を避けながら迅速に避難してください。
- 大雨時にはテレビやラジオ、防災行政無線等の気象情報及び避難情報等に注意し、早い段階での避難を心掛けてください。
- 強い地震が発生した場合や、強雨により外出が難しい場合は、自宅の2階など、できるだけ高い所へ避難してください。
- 洪水の速さは、最大で約3m/秒です。浸水区域のほとんどで歩行が困難または不可能な状況になります。



## ◆日頃からの管理の徹底

- ため池の老朽化や維持管理の不備が、突発的な事故の引き金となります。日頃から適正な管理に努めましょう。
- ため池堤体の草刈り、洪水吐の清掃の徹底など。
- 大雨や長雨が予想される場合は、低水位管理とするなどの工夫。

## ◆防災関係機関連絡先

花巻市役所本庁	0198-24-2111	花巻中央消防署	0198-24-2119
花巻北消防署大迫分署	0198-48-2030	花巻北消防署	0198-45-2119
花巻中央消防署東和分署	0198-42-2119	花巻警察署	0198-24-0110
東北電力（停電・緊急時）	0120-175-366		

発行：花巻市 農林部 農村林務課 農村整備係  
 電話：0198-24-2111（内線6-277）

2021年9月作成