

### リンゴ凍霜害支援

Q 横田 忍 議員

4月の凍霜害、6月の降ひょう被害による果樹生産者に対する支援策について伺う。

A 市長

県は4月の凍霜害に対し、緊急病害虫防除対策、用薬剤や生育回復対策の人工授粉用の花粉の購入費、6月の降ひょう被害に対し、緊急病害虫防除対策用の薬剤購入費を補助する。また、補助対象から外れた経営体を対象に、市単独の農作物災害復旧対策事業補助金で支援する。

### 中小企業持続支援

Q 横田 忍 議員

QRコードを利用したポイント還元キャンペーンを令和4年度以降、新型コロナウイルス感染症

が終息するまで継続する考えはないか伺う。

A 市長

本キャンペーンを年末年始に第4弾、そして令和3年度末に第5弾を実施したいと考えている。令和4年度以降の実施については、新型コロナウイルス感染症の影響がいつまで、どの程度続くか見通せないが、地場事業者の事業継続が図られるよう、今後、必要性について検討していく。

### 路線バス利用促進策

Q 照井明子 議員

市民生活に不可欠な移動手段である路線バスの維持確保は重要である。利用促進策として、シルバーバスの創設について伺う。

A 市長

シルバーバス制度は、高齢者の社会参加の促進



12月完成予定のイトーヨーカドーバス待合所

や生活支援、公共交通利用促進等を目的に、高齢者が低料金で公共交通を利用でき、県内では盛岡市が実施している。実施には課題もあるが、高齢者を対象とした利用策について、シルバーバスにこだわらず岩手県交通株式会社とともに検討していく。

### 中学校部活動

Q 伊藤盛幸 議員

生徒数減少や学校の働き方改革等により環境が変わってきた。部活動への生徒の自主的、自発的参加の取り組み状況を伺う。

A 教育長

市内中学校の全生徒数2400人のうち、部活動未加入生徒は109人で約4.5%となっている。学校教育の一環として部活動は、生徒の多様な学びの場として教育的意義は高く、市教育委員会や学校では理由もなく未加入を希望する生徒に対しては、部活動への加入を推奨している。

### 東京オリンピック

Q 藤井幸介 議員

東京オリンピック関連事業として田瀬湖での

ボート競技の合宿や復興ありがとうホストタウンなどの効果について伺う。

A 市長

ボート競技では、日本代表チームとして、これまでにない上位成績を収め、コロナ禍の中、合宿受け入れに感謝の言葉が寄せられた。復興ありがとうホストタウンでは、アメリカやオーストラリアに対し感謝の意を伝えた。さらに継続して相手国との交流を図っていく。



日本代表チームが合宿した田瀬湖ボート場

## 決算特別委員会

### 令和2年度各会計決算を認定

令和2年度花巻市一般会計歳入歳出決算など6件の会計決算について決算特別委員会を設置し、9月14日から16日までの3日間、審査を行いました。

審査の結果、議案第108号「令和2年度花巻市国民健康保険特別会計歳入歳出決算の認定について」および議案第109号「令和2年度花巻市後期高齢者医療特別会計歳入歳出決算の認定について」の2件については反対討論があり、採決の結果、賛成多数で、他の4件については全会一致で認定すべきものと決しました。9月24日の本会議で委員会の決定どおり、それぞれ認定しました。審査の主な質疑・答弁の内容は次のとおりです。

#### ◎人件費

【質問】 法務専門監や財務専門監を採用し、将来的には市職員が専門監から得たノウハウを生かして業務を遂行できるようにすることが目的としてあると思うが、現状は？

【答弁】 現在2人の法務専門監が、令和元年度は227件、令和2年度は206件の案件に携わっている。

また、令和2年度の行政訴訟は4件、行政不服審査は2件となっている。現状の業務内容から専門性が必要となる場面が数多くあり、職員も専門的知識に助けられている部分が多い。こういった制度をもう少し幅広く活用していきたい。

#### ◎男女共同参画推進事業

【質問】 審議会委員等に占める女性の割合が下がった原因は？

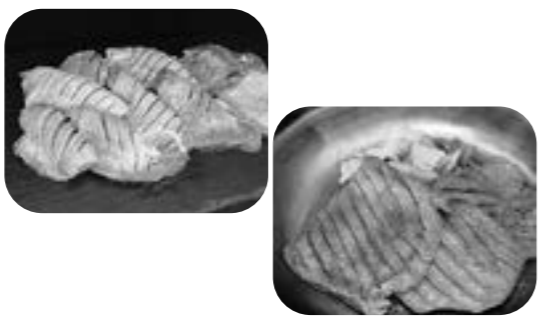
【答弁】 各種団体などに女性の審議会委員の推薦について協力要請をしているが、団体の中に女性が少なく難しい状況である。審議会委員に占める女性の割合は、令和5年に40%を目標に設定しており、今後、啓発活動にも力を入れていく。

#### ◎イーハトーブ花巻応援寄附金推進事業

【質問】 返礼品の牛タンは花巻市の特産品なのか。ふるさと納税ポータルサイトで全国1位となった人気の要因は？

【答弁】 アイルランド等の輸入牛タンを市内の企業が地元で製造加工等を行うことで、総務省が定める地場産品の基準に該当している。ポータルサイトに掲載

し、寄附者の目に触れる機会が多くなったことと、高評価のレビューがさらなる寄附につながったと考えている。



ふるさと納税の返礼品で全国1位となった、市内で製造加工している牛タン

#### ◎地域おこし研究所運営事業

【質問】 慶應大学大学院湘南藤沢キャンパス研究所との連携協定による事業はどのように進んでいるのか？

【答弁】 地域課題を取り上げたテーマを研究しており、活動内容は市ホーム

#### ◎介護人材確保事業

【質問】 事業を活用した介護福祉士の人材確保の状況は？

【答弁】 令和2年度の事業利用者は1人。人材確保のため今後もさまざまな支援策を検討していく。

#### ◎ひとり親世帯臨時特別給付金給付事業

【質問】 給付金の支給状況は？

【答弁】 支給世帯数804世帯。1世帯当たり5万円。金額にして5283万円を支給。再支給があり、実際は倍の金額が支給された。