

令和6年度予算の概要



花 巻 市

令和6年度 花巻市予算

■ 一般会計予算

(単位：千円)

| 区 分 | 予 算 額 | 財 源 内 訳 | | | | |
|-------|------------|-----------|-----------|-----------|-----------|-------------|
| | | 国庫支出金 | 県支出金 | ※地方債 | その他 | 一般財源 |
| 令和6年度 | 55,153,324 | 7,132,934 | 4,218,537 | 3,070,700 | 8,630,787 | 32,100,366 |
| 令和5年度 | 53,791,155 | 7,361,284 | 4,134,380 | 3,020,500 | 6,065,195 | 33,209,796 |
| 増減額 | 1,362,169 | △ 228,350 | 84,157 | 50,200 | 2,565,592 | △ 1,109,430 |

※歳入予算の市債のうち「臨時財政対策債」は一般財源に含まれる。(R6臨時財政対策債 91,100千円)

■ 実質的な予算規模

(単位：千円)

| 区 分 | 予 算 額 | 財 源 内 訳 | | | | |
|-----------------------------|------------|-----------|-----------|-----------|-----------|------------|
| | | 国庫支出金 | 県支出金 | 地方債 | その他 | 一般財源 |
| 令和5年度 補正で前倒し 計上 | 293,124 | 113,175 | 0 | 169,300 | 0 | 10,649 |
| 令和6年度+ 令和5年度補正 で前倒し計上 | 55,446,448 | 7,246,109 | 4,218,537 | 3,240,000 | 8,630,787 | 32,111,015 |

※国の補正予算等に対応し、令和6年度から前倒して、令和5年度予算に293,124千円を計上
令和5年度予算への前倒し計上分を含めた実質的な令和6年度当初予算規模は、55,446,448千円

◇前倒し計上事業 (3事業)

橋梁維持事業(70,000千円)、小学校施設維持事業(154,132千円)、中学校施設維持事業(68,992千円)

■ 一般会計及び特別会計予算額

(単位：千円)

| | 令和6年度 A | 令和5年度 B | 増減額 A-B | 増減率 % |
|----------------|------------|------------|------------|----------|
| 一般会計 | 55,153,324 | 53,791,155 | 1,362,169 | 2.5 |
| 国民健康保険特別会計 | 8,305,205 | 8,579,722 | △ 274,517 | △ 3.2 |
| 後期高齢者医療特別会計 | 2,430,043 | 2,304,972 | 125,071 | 5.4 |
| 介護保険特別会計 | 10,801,051 | 10,695,571 | 105,480 | 1.0 |
| 公設地方卸売市場事業特別会計 | 163,485 | 53,375 | 110,110 | 206.3 |
| 産業団地事業特別会計 | 741,283 | 708,346 | 32,937 | 4.6 |
| 合 計 | 77,594,391 | 76,133,141 | 1,461,250 | 1.9 |

令和6年度 花巻市一般会計

【歳入】

(単位：千円)

| 科 目 | 令和6年度 | | 令和5年度 | | 増減額 (A-B) | 増減率 (%) |
|----------------|------------|-------|------------|-------|--------------|------------|
| | 予算額(A) | 構成比 | 予算額(B) | 構成比 | | |
| 1 市税 | 11,447,428 | 20.8 | 11,636,293 | 21.6 | △ 188,865 | △ 1.6 |
| 2 地方譲与税 | 963,681 | 1.7 | 876,406 | 1.6 | 87,275 | 10.0 |
| 3 利子割交付金 | 2,400 | 0.0 | 2,900 | 0.0 | △ 500 | △ 17.2 |
| 4 配当割交付金 | 23,800 | 0.0 | 29,100 | 0.1 | △ 5,300 | △ 18.2 |
| 5 株式等譲渡所得割交付金 | 17,900 | 0.0 | 33,600 | 0.1 | △ 15,700 | △ 46.7 |
| 6 法人事業税交付金 | 136,606 | 0.2 | 129,776 | 0.2 | 6,830 | 5.3 |
| 7 地方消費税交付金 | 2,196,400 | 4.0 | 2,405,800 | 4.5 | △ 209,400 | △ 8.7 |
| 8 ゴルフ場利用税交付金 | 13,600 | 0.0 | 13,600 | 0.0 | 0 | 0.0 |
| 9 環境性能割交付金 | 42,100 | 0.1 | 38,900 | 0.1 | 3,200 | 8.2 |
| 10 地方特例交付金 | 454,400 | 0.8 | 82,500 | 0.2 | 371,900 | 450.8 |
| 11 地方交付税 | 14,600,000 | 26.5 | 14,540,000 | 27.0 | 60,000 | 0.4 |
| 12 交通安全対策特別交付金 | 11,100 | 0.0 | 13,500 | 0.0 | △ 2,400 | △ 17.8 |
| 13 分担金及び負担金 | 533,842 | 1.0 | 559,841 | 1.0 | △ 25,999 | △ 4.6 |
| 14 使用料及び手数料 | 637,764 | 1.2 | 650,451 | 1.2 | △ 12,687 | △ 2.0 |
| 15 国庫支出金 | 7,132,934 | 12.9 | 7,416,482 | 13.8 | △ 283,548 | △ 3.8 |
| 16 県支出金 | 4,218,537 | 7.7 | 4,134,380 | 7.7 | 84,157 | 2.0 |
| 17 財産収入 | 54,717 | 0.1 | 280,646 | 0.5 | △ 225,929 | △ 80.5 |
| 18 寄附金 | 5,000,001 | 9.1 | 3,000,001 | 5.6 | 2,000,000 | 66.7 |
| 19 繰入金 | 3,749,523 | 6.8 | 3,809,867 | 7.1 | △ 60,344 | △ 1.6 |
| 20 繰越金 | 1 | 0.0 | 1 | 0.0 | 0 | 0.0 |
| 21 諸収入 | 754,790 | 1.4 | 872,111 | 1.6 | △ 117,321 | △ 13.5 |
| 22 市債 | 3,161,800 | 5.7 | 3,265,000 | 6.1 | △ 103,200 | △ 3.2 |
| 合 計 | 55,153,324 | 100.0 | 53,791,155 | 100.0 | 1,362,169 | 2.5 |

【歳出（目的別）】

(単位：千円)

| 科 目 | 令和6年度 | | 令和5年度 | | 増減額 (A-B) | 増減率 (%) |
|----------|------------|-------|------------|-------|--------------|------------|
| | 予算額(A) | 構成比 | 予算額(B) | 構成比 | | |
| 1 議会費 | 287,330 | 0.5 | 277,984 | 0.5 | 9,346 | 3.4 |
| 2 総務費 | 9,283,967 | 16.8 | 7,554,630 | 14.0 | 1,729,337 | 22.9 |
| 3 民生費 | 16,141,571 | 29.3 | 15,715,260 | 29.2 | 426,311 | 2.7 |
| 4 衛生費 | 2,853,527 | 5.2 | 3,332,349 | 6.2 | △ 478,822 | △ 14.4 |
| 5 労働費 | 201,620 | 0.4 | 169,463 | 0.3 | 32,157 | 19.0 |
| 6 農林水産業費 | 3,806,733 | 6.9 | 3,954,536 | 7.4 | △ 147,803 | △ 3.7 |
| 7 商工費 | 1,783,376 | 3.2 | 2,392,353 | 4.5 | △ 608,977 | △ 25.5 |
| 8 土木費 | 6,857,907 | 12.4 | 6,825,442 | 12.7 | 32,465 | 0.5 |
| 9 消防費 | 2,124,667 | 3.9 | 1,786,441 | 3.3 | 338,226 | 18.9 |
| 10 教育費 | 6,091,558 | 11.0 | 5,972,822 | 11.1 | 118,736 | 2.0 |
| 11 災害復旧費 | 2,000 | 0.0 | 2,000 | 0.0 | 0 | 0.0 |
| 12 公債費 | 5,679,067 | 10.3 | 5,767,874 | 10.7 | △ 88,807 | △ 1.5 |
| 13 諸支出金 | 1 | 0.0 | 1 | 0.0 | 0 | 0.0 |
| 14 予備費 | 40,000 | 0.1 | 40,000 | 0.1 | 0 | 0.0 |
| 合計（目的別） | 55,153,324 | 100.0 | 53,791,155 | 100.0 | 1,362,169 | 2.5 |

【歳出（性質別）】

(単位：千円)

| 科 目 | 令和6年度 | | 令和5年度 | | 増減額 (A-B) | 増減率 (%) | |
|---------|------------|------------|------------|------------|--------------|------------|--------|
| | 予算額(A) | 構成比 | 予算額(B) | 構成比 | | | |
| 義務的経費 | 人件費 | 9,164,836 | 16.6 | 8,862,242 | 16.5 | 302,594 | 3.4 |
| | 扶助費 | 9,747,639 | 17.7 | 9,231,031 | 17.2 | 516,608 | 5.6 |
| | 公債費 | 5,678,888 | 10.3 | 5,767,695 | 10.7 | △ 88,807 | △ 1.5 |
| | 計 | 24,591,363 | 44.6 | 23,860,968 | 44.4 | 730,395 | 3.1 |
| 投資的経費 | 普通建設事業費 | 5,996,836 | 10.9 | 5,268,574 | 9.8 | 728,262 | 13.8 |
| | うち補助事業費 | 3,153,700 | 5.7 | 2,966,123 | 5.5 | 187,577 | 6.3 |
| | うち単独事業費 | 2,843,136 | 5.2 | 2,302,451 | 4.3 | 540,685 | 23.5 |
| | 災害復旧事業費 | 2,000 | 0.0 | 2,000 | 0.0 | 0 | 0.0 |
| | 計 | 5,998,836 | 10.9 | 5,270,574 | 9.8 | 728,262 | 13.8 |
| その他の経費 | 物件費 | 10,291,473 | 18.7 | 9,791,893 | 18.3 | 499,580 | 5.1 |
| | 維持補修費 | 1,177,987 | 2.1 | 1,151,521 | 2.1 | 26,466 | 2.3 |
| | 補助費等 | 8,169,306 | 14.8 | 7,952,999 | 14.8 | 216,307 | 2.7 |
| | 積立金 | 21,972 | 0.0 | 10,902 | 0.0 | 11,070 | 101.5 |
| | 投資及び出資貸付金 | 839,342 | 1.5 | 1,194,239 | 2.2 | △ 354,897 | △ 29.7 |
| | 繰出金 | 4,023,045 | 7.3 | 4,518,059 | 8.4 | △ 495,014 | △ 11.0 |
| | 予備費 | 40,000 | 0.1 | 40,000 | 0.1 | 0 | 0.0 |
| | 計 | 24,563,125 | 44.5 | 24,659,613 | 45.8 | △ 96,488 | △ 0.4 |
| 合計（性質別） | 55,153,324 | 100.0 | 53,791,155 | 100.0 | 1,362,169 | 2.5 | |

■主要財政指標

| 区 分 | 令和6年度 | 令和5年度 |
|----------------|---------------|---------------|
| 財政規模 | 55,153,324 千円 | 53,791,155 千円 |
| 伸び率 | 2.5 % | 7.0 % |
| 一般歳出（公債費を除いた額） | 3.0 % | 7.7 % |
| 自主財源比率 ※1 | 40.2 % | 38.7 % |
| 一般財源比率 ※2 | 54.2 % | 55.4 % |
| 市債依存度 ※3 | 5.7 % | 6.1 % |
| 市民一人当たり市債残高 ※4 | 551 千円 | 576 千円 |

※1 自主財源：市税、分担金・負担金、使用料・手数料、財産収入、寄附金、繰入金、繰越金、諸収入の合計

※2 一般財源：市税～地方交付税の合計金額

※3 市債依存度：歳入総額に占める市債の割合

※4 市民一人当たり市債残高：令和6年1月末現在の住民登録人口90,964人により算出した金額

■基金の状況（財政調整基金・減債基金・まちづくり基金）

（単位：千円）

| 基金の名称 | 令和5年度末 残高見込額 | 積立額 | 取崩額 （繰入額） | 基金残高 （令和6年度 末見込額） | 令和5年度末 残高見込額 との比較 |
|---------|-----------------|--------|--------------|-------------------------|-------------------------|
| 財政調整基金 | 6,783,758 | 2,746 | 1,879,523 | 4,906,981 | △ 1,876,777 |
| 減債基金 | 1,286,224 | 5,004 | 65,560 | 1,225,668 | △ 60,556 |
| まちづくり基金 | 6,235,949 | 2,653 | 281,510 | 5,957,092 | △ 278,857 |
| 合 計 | 14,305,931 | 10,403 | 2,226,593 | 12,089,741 | △ 2,216,190 |

■市債の状況（合併特例債・辺地対策事業債・過疎対策事業債・その他の市債）

（単位：千円）

| 市債の名称 | 令和5年度末 残高見込額 | 発行額 | 償還元金 | 市債残高 （令和6年度 末見込額） | 令和5年度末 残高見込額 との比較 |
|---------|-----------------|-----------|-----------|-------------------------|-------------------------|
| 合併特例債 ※ | 17,163,522 | 30,200 | 1,676,896 | 15,516,826 | △ 1,646,696 |
| 辺地対策事業債 | 753,762 | 287,700 | 26,907 | 1,014,555 | 260,793 |
| 過疎対策事業債 | 5,957,581 | 321,600 | 664,003 | 5,615,178 | △ 342,403 |
| その他の市債 | 28,540,192 | 2,522,300 | 3,129,730 | 27,932,762 | △ 607,430 |
| 合 計 | 52,415,057 | 3,161,800 | 5,497,536 | 50,079,321 | △ 2,335,736 |

※花巻市における合併特例債の発行可能額は、ハード事業分が36,007,600千円、基金造成分が2,960,600千円、合計で38,968,200千円となっており、令和6年度に発行を予定している30,200千円を加えた年度末までの発行総額は31,170,400千円となり、令和7年度以降に活用できる発行可能見込額は7,797,800千円となります。

■市債の残高と実質的将来負担額の推移

| | 令和5年度 | 令和6年度 | 前年度比較 |
|--------------|------------|------------|-------------|
| 市債残高（年度末見込額） | 52,415,057 | 50,079,321 | △ 2,335,736 |
| うち実質的将来負担額 | 13,128,993 | 12,469,072 | △ 659,921 |

※令和6年度末市債残高見込額50,079,321千円のうち、後年度に地方交付税として受けることができる額を36,817,239千円と見込んでおり、実質的な花巻市の将来負担額は13,262,082千円となり、令和5年度末比778,293千円減となります。

この金額からさらに民間企業に貸付を行う場合に発行する地域総合整備資金貸付事業債（後年度、民間企業より市に償還されるしくみ）の償還される分を除くと、国からの地方交付税及び民間企業からの償還金額を財源とするのではなく、花巻市独自の財源により返済しなければならない将来負担額は12,469,072千円となり、令和6年度末比659,921千円減となります。

重点施策推進プロジェクト1

子ども・子育て応援プロジェクトの主要事業①

(1) 妊娠・出産・子育てに関する相談・支援体制の充実 3, 890万円

核家族化や共働きの進展など社会環境の変化に伴う妊婦・出産・子育てについての不安などについて、気軽に相談できる窓口機能や相談体制で支援します。

①子育て世代包括支援センター運営費 639万円

相談支援員2名を配置し、妊娠期から子育て期にわたり切れ目のない支援を行います。

②発達相談センター運営費 2,512万円

乳幼児の発達の遅れなどの早期発見、発達を促すための支援を行います。

③子育て支援家庭訪問事業 474万円

乳児家庭全戸訪問、養育支援訪問を行い様々な不安や悩みへの相談を実施します。



(2) 周産期医療の維持確保 4,508万円

安心して出産できる環境づくりのため、市内産科医院の医師及び助産師等の確保や、妊産婦が産科医療機関へ移動する際の負担軽減などを行います。

①産前・産後サポート、産後ケア事業 2,599万円

妊娠、出産に関する悩み相談や、退院直後の母子への心身のケアを行います。

②周産期医療確保対策事業 1,277万円

産科医師・助産師等を確保するため、就職時の一時金、保育料や家賃、交通費などへ支援します。

③妊産婦交通費支援事業 632万円

健診や出産などの通院・入院・病院近隣の宿泊施設での待機宿泊に要する経費を支援します。



(3) 妊娠・出産・子育てに係る経済的支援の充実 22億705万円

妊娠から子育て期間に係る経済的な負担感を和らげるため、不妊治療に係る費用や子ども及び妊産婦の医療費、各種ワクチン費用、保育料や副食費などへの支援を行います。

①児童手当・児童扶養手当支給事業 14億4,509万円

中学校修了前の児童を養育している家庭、ひとり親家庭に対し手当を支給します。
※国の制度改正で高校生まで対象者が拡大される予定ですが、制度の確定後に補正を行う予定です。



②子ども医療費助成事業 3億5,200万円

高校3年生の年齢に該当するまでの全ての子どもに医療費助成を行います。

③妊産婦医療費助成事業 2,800万円【拡充】

妊娠5か月から出産した翌月末までの期間について医療費助成を行います。
《拡充内容》令和6年4月1日から所得制限を撤廃します。



④保育園等副食費、学校給食費の負担軽減 7,441万円【拡充】

多子世帯の負担軽減、食材料費の物価高騰分に対する支援を行います。

▶うち私立保育園等分 3,493万円

《拡充内容》3歳児以上の第2子の副食費（公定価格4,800円）を無償化
3歳児以上の第1子は公定価格4,800円と現行4,500円の差額の300円を物価高騰分として支援します。

▶うち公立保育園分 772万円（私立と同様に歳入を免除又は減免）

▶学校給食分 3,175万円（物価高騰分を据え置き）



⑤はなまき夢応援奨学金事業 1,440万円【拡充】

返還免除がある奨学金で大学等の進学を目指す生徒を応援します。

《拡充内容》奨学金貸付月額2万円以内⇒3万円以内に増額

日本学生支援機構給付奨学金の収入基準を満たす方を対象者に追加



⑥不妊治療支援事業 **1, 181万円【新規】**

不妊治療を受けた方の治療費と検査費用について、保険適用にかかわらず助成します。

⑦おたふくかぜ予防接種費用補助 **400万円【新規】**

1歳児及び就学前の児童を対象に接種費用のうち4,000円を補助します。



⑧児童発達支援等利用者負担額助成 **60万円【新規】**

児童発達支援を受ける0～2歳児の利用者負担を全額支援します。

(4) 子どもの学習支援 **8億6,634万円**

経済的支援を必要とする世帯の児童生徒を対象に学習支援を通じて、子どもたちの学ぶ意欲を醸成し、進学等の希望に向かう子ども達を後押しします。

①就学援助事業 **7,329万円**

要保護及び準要保護児童生徒、特別支援学級へ就学する児童生徒の保護者へ就学に必要な費用の一部を援助します。



②特別支援事業 **1億171万円**

特別な支援を必要とする児童生徒に支援を行うための人員を配置します。



③はなまき夢応援奨学金事業 **1,440万円【再掲】**

返還免除がある奨学金で大学等の進学を目指す生徒を応援します。

(5) 子育てしやすい環境の充実 **51億3,736万円**

仕事と子育ての両立を応援するため、保育園や学童クラブなどで一時的に子どもを預かるサービスを提供します。受入体制を充実するため、保育士の確保や施設環境の整備を行います。

①保育園等運営費（公立、私立） **40億4,288万円**

公立及び私立の保育園・こども園等で、就学前の児童を保育します。



②放課後児童支援事業 **4億6,601万円【拡充】**

放課後のこどもの居場所として運営する学童クラブに対し支援します。
《拡充内容》ひとり親世帯の保育料について、第2子以降全額免除します。

③保育施設環境整備支援事業 **8,200万円**

いしどりやこども園、（仮称）ゆもとこども園、若葉保育園の整備に対し支援します。

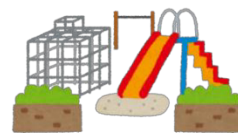
④保育施設運営支援事業 **9,572万円【拡充】**

私立保育園等が実施する多様な保育サービスの提供を支援します。
《拡充内容》年度途中の保育需要に対応するために、国の配置基準を超えて保育士を雇用した場合について
▶月額（最長6か月）を10万円⇒20万円に増額
▶補助対象とする人数を1名分⇒2名分に拡大



⑤保育力充実事業 **1,460万円【拡充】**

保育所入所待機児童の解消を目指し、保育士等の確保のための取組を行います。
《拡充内容》就職支援サイト「保育のおしごとナビ」の内容充実
保育士等家賃補助金の充実



⑥公園整備事業 **8,150万円**

愛宕公園の遊具更新・芝生整備を行います。



(1) 移住・定住に関する相談体制の充実

2, 210万円

移住・定住を希望する方への相談窓口での支援、本市の魅力や移住・定住に関する支援制度を広く伝えるための情報発信を行います。

①移住・定住促進等対策事業

1, 550万円

専用サイトでの情報発信、移住相談窓口相談員を配置しワンストップで対応します。

②シティプロモーション推進事業

659万円

双方向型参加サイト「まきまき花巻」での魅力発信、障がい者アートによるプロモーションを行います。



(2) 移住・定住支援の充実

4億6, 385万円

移住者・定住者が住みやすい住環境を整えることで、住みたい・住み続けたいまちを目指します。また、空き家バンクを活用した住宅取得や、移住・定住者の住宅取得等に関する支援、地域おこし協力隊員が任期終了後に市内に定住できるよう支援します。

①JR花巻駅東西自由通路等整備事業

1億6, 206万円

JR花巻駅の西口からのアクセス向上と安全性の確保、駅周辺の利便性の向上を図るため整備を行います。

- ▶東西自由通路整備：7, 239万円（基本設計・実施設計）
- ▶西口駅前広場整備：8, 966万円（基本設計・用地取得・補償費算定・駐輪場移転整備の実設計）



②市営住宅環境改善事業

1億9, 971万円

入居者が安心して生活できる住環境を提供するため長寿命化改修などを行います。

- ▶市営諏訪アパートE棟改修工事、F棟改修実施設計、本館アパート改修工事、松園町中アパート解体工事など



③定住促進事業

8, 007万円【拡充】

子育て世帯の住宅取得、空き家バンクの活用、若者世代等の空き家活用、移住者の住宅取得に対し奨励金や補助金を支給します。

《拡充内容》子育て世帯の住宅取得：2人目以降の子ども一人につき10万円を加算

移住者の住宅取得：2人目以降の子ども一人につき10万円補助上限額を引き上げ

④地域おこし協力隊起業支援補助金

300万円

任期終了後、市内に定住し、起業を行う隊員を支援します。



⑤地域おこし協力隊空き家改修補助金

400万円【新規】

任期終了後に市内に定住するために取得した空き家の改修経費を支援します。

(3) 結婚支援の充実

1, 734万円

結婚支援団体の活動を支援して出会いの機会の創出を図るほか、若者世代等の結婚生活への経済的な支援を行います。

①婚活支援団体育成事業補助金

15万円

市内の婚活支援団体が行った事業で婚姻が成立した場合に団体へ補助します。



②結婚新生活支援事業費補助金

1, 340万円【拡充】

結婚に伴う新生活のスタートアップに必要な費用を支援します。

《拡充内容》婚姻時に夫婦ともに29歳以下の場合に10万円を上乗せ補助



③婚活イベントのモデル事業開催

346万円【新規】

市内及び移住・定住に関心のある市外・県外の独身者を対象としたイベントをモデル事業として開催します。

(4) 魅力ある商業エリアの創出

4, 270万円

既存商店街の魅力向上のためのイベント開催や、空き店舗の活用、まちなかの公共空間を多様に活用するための社会実験などを行います。

① まちなか創業支援

263万円

中心市街地エリアの未利用店舗を賃借して新規創業する事業者を支援します。



② 商店街活性化イベントの開催

500万円

商店街団体等が開催する賑わいづくりイベント支援などを行います。



③ 公共空間を活用した社会実験、勉強会の開催

560万円

花巻中央エリアの道路や公園などの公共空間を活用するため、社会実験や勉強会を行います。

(5) 働く場の確保と所得の向上

6億8, 568万円

企業が市内へ立地できる環境を整えるため、産業団地の整備を進めるほか、就職希望者への情報提供や相談支援を行います。さらにU I Jターン者への補助、市内の保育施設や、介護サービス事業所、産科医療機関に就職された方へ支援することで、実質的な所得の向上を図ります。

① 産業団地整備（特別会計への繰出金）

2億1, 037万円

（仮称）花南産業団地の整備を進め、令和6年度中に区画の一部を分譲する予定です。



② 企業誘致推進事業

3億8, 077万円

企業訪問などの誘致活動を行うほか、市内に立地した企業に対し支援を行います。

③ U I Jターン者就業奨励金、移住支援金

1, 570万円

県外や東京圏から移住、就業した方に対し支援します。



④ 新規就農者支援事業補助金

1, 023万円

新たに農業経営を開始する場合に、農業機械等の初期費用、農地の賃借料、家賃、農業研修の受け入れ先に対する補助を行います。

⑤ 奨学金活用人材確保支援事業

136万円【拡充】

大学卒業後に市内に居住している方、市内認可保育所等で働く方の奨学金の返還額の半額を補助します。

《拡充内容》市内の大学を卒業⇒市外に所在する大学等を卒業した方も対象に追加



⑥ はなまき夢応援奨学金事業

1, 440万円【再掲】

返還免除がある奨学金で大学等の進学を目指す生徒を応援します。

(6) 企業や地域の意識改革の推進

260万円

市内企業が妊娠や子育てに伴う休暇の取得や勤務時間の調整などに意欲的に取り組めるよう、企業への多様な柔軟な働き方に関する理解促進や各種支援制度の周知を積極的に行います。

① 男女共同参画推進事業

260万円

男女共同参画基本計画に基づきワーク・ライフ・バランスセミナーなどを行います。



(7) シビックプライドの醸成

2, 506万円

市民が本市に愛着を感じ、定住やU I Jターンが促進されるよう、市民の活動に対する支援、国際姉妹都市等への中学生、高校生の派遣など、若者を中心としたシビックプライドの醸成を図ります。

① 市民団体等活動支援事業

290万円

市民団体が新たに取り組む公益的な活動に対し支援します。



② 国際姉妹都市等交流推進事業

2, 216万円

国際姉妹都市等との交流事業の一環として、中学生や高校生の派遣を行います。

(1) 「しごと」 ～多彩な産業が発展 みんなが笑顔で働くまち～ 40億2,245万円
市民の生活基盤の安定を図り、市の経済的な発展の原動力となる分野です。

①有害鳥獣被害対策事業 6,429万円【拡充・一部新規】

農作物や人身に被害を及ぼす鳥獣対策を行います。

《拡充内容》有害鳥獣対策推進員1名を配置、鳥獣被害対策実施隊の定員140名⇒160名

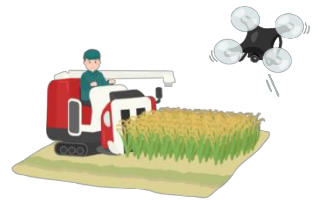
《新規内容》野生鳥獣被害対策参与1名を配置、未利用果樹伐採補助、新規狩猟免許取得者のガンロッカー・弾丸ロッカー購入補助



②農業資材等の物価高騰対策 1億3,121万円

肥料、農薬、飼料などの物価高騰が続いていることから、引き続き支援します。

- ▶肥料価格高騰対策事業 3,630万円
- ▶肥育経営安定緊急支援事業 666万円
- ▶飼料購入緊急支援事業 5,968万円
- ▶花巻米生産転換緊急支援事業 2,856万円



③スマートアグリ推進事業 1,662万円

農業の生産性向上や農作業の省力化、経営コストの削減を図るためのICT機器等の導入に対し支援します。

④畜産環境対策総合支援事業 5,489万円【新規】

高度な畜産環境対策を実施するための施設整備に対し支援します。

▶対象：1畜産経営体 概要：堆肥舎改築、堆肥発酵機械など



⑤森林経営支援事業 8,118万円【拡充・一部新規】

市内の意欲ある林業事業体の育成と森林経営計画の作成を支援します。

《新規内容》民有林整備支援、再造林地食害対策支援、林業路網整備支援、林業高付加価値化支援、高性能林業機械導入支援、林業労働環境改善支援



⑥農村施設維持事業 6,963万円

高校生おおはさま留学生の学生寮として活用したことにより、客室が不足するホテルベルンドルフの客室4室（シングル2室、ツイン2室）を増築します。



⑦地域観光資源活用促進事業 924万円【一部新規】

多様化する観光客のニーズに対応した地域観光資源の活用を行います。

《新規内容》観光客動態調査：デジタル観光統計サービスを利用した現状と課題の分析

⑧外国人観光客誘致促進事業 2,242万円【一部新規】

訪日外国人観光客を呼び込むため、受入環境整備や情報発信を行います。

《新規内容》観光協会の海外向けWEBサイトのリニューアルを支援

新花巻駅、花巻駅、総合体育館周辺の3か所に屋外用のWi-Fiを整備



(2) 「暮らし」 ～安全で快適な暮らし 美しい自然と調和するまち～ 75億6,962万円
市民の日常生活の安全性や快適性の維持・向上を図る分野です。

①生活道路・橋梁の維持、整備 36億530万円【一部新規】
7,000万円【国補正前倒し分】

安全で快適に通行できる道路網を構築するための整備、生活道路を安全に安心して通行できるようにするため、維持修繕や除排雪などを行います。

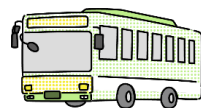
- ▶生活道路維持事業 12億6,450万円
《新規内容》除雪機械車庫（東和）の実施設計に着手
- ▶生活道路整備事業 13億3,728万円
- ▶橋梁維持事業 5億67万円
- ▶交通安全環境整備事業 5億284万円【国補正前倒し分】
(歩道の設置など)



②公共交通確保対策事業 2億8,090万円【一部新規】

快適で便利かつ持続可能な公共サービスを提供するため、コミュニティバスの運行や民間バス路線への支援を行います。

《新規内容》予約乗合バス：令和6年10月を目途に湯口、湯本、宮野目、矢沢で運行開始
土沢線運行事業補助：令和6年4月からコミュニティバスとして運行
《債務負担行為》土沢線代替交通車両購入費



③テレビ難視聴対策事業 1,779万円【新規】

地上デジタル放送の受信環境を確保するため、テレビ共同受信組合へ支援します。

▶共同受信施設の解体撤去補助、テレビ電波受信状況調査費の補助

(3)「健康・いのち」 ～つながりと思いやり 誰もが健康で安心できるまち～ 103億8,016万円
市民一人一人が心身ともに健康で安全な暮らしの創出を図る分野です。

①健康教育相談事業 2,491万円【拡充・一部新規】

市民の生活習慣の改善と健康の保持増進を図るために、健康教育、相談などを実施します。

《新規内容》健康ポイント事業の効果検証、遠隔健康管理事業



②带状疱疹ワクチン接種費用補助 6,024万円【新規】

50歳以上の市民を対象に、接種費用の一部を補助します。

③タクシー券給付、通院時交通費助成 2,352万円【拡充】※他事業との重複あり

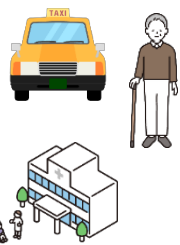
交通手段を持たない高齢者や障がい者の方々の買い物や医療機関への通院などに対し支援します。

- ▶高齢者福祉タクシー券 1,539万円：一人あたり1万2千円
- ▶障がい者福祉タクシー券 750万円：一人あたり1万8千円
- ▶高齢者通院時交通費助成 9万円：一人あたり最大3万円
- ▶障がい者通院時交通費助成 54万円：一人あたり最大3万円

《拡充内容》通院時交通費助成について

- ▶自宅から医療機関までの距離に応じて上限額を引き上げ
- ▶自宅からバス停までの距離要件を廃止

※上記とは別に妊産婦への交通費支援制度もあります。



④高齢者在宅支援事業 2,679万円【拡充】

高齢者の在宅生活を支援するため、多様なサービスを提供します。

《拡充内容》高齢者世帯等の除雪支援について、人力による除雪作業のみを対象としていましたが、機械による除雪作業も対象



⑤避難対策事業 5,126万円【一部新規】

災害時における迅速な避難及び避難所の円滑に運営を行うための環境整備等を行います。

《新規内容》岩手県総合防災訓練の開催、河川浸水・土砂災害避難想定者調査の実施

⑥河川排水路改修事業 3億9,028万円

水害の防止と河川環境の向上を図るため、河川及び排水路の整備改修を行います。



⑦消防指令業務共同運用事業 3億2,635万円

県内10消防本部が共同で運用する消防指令センターの整備を行います。

⑧消防団員育成強化事業 4,493万円【一部新規】

地域防災力の強化を図るため、入団の促進や、団員の安全のための装備品を整備します。

《新規内容》消防団員活動服の更新



⑨家庭児童相談事業 3,003万円【一部新規】

児童の適正な養育とその福祉の向上を図るため、相談や訪問調査、指導援助を行います。

《新規内容》要保護児童等共有システムの導入



(4) 「子育て・ひとづくり」 ～子どもたちの笑顔 明るい未来をつくるまち～ 84億847万円
次世代を担う子どもたちの成長支援と、市民の芸術文化活動等の推進を図る分野です。

①岩手県立大迫高等学校生徒確保対策事業 2,451万円

全国から高校生おおはさま留学生の募集や、生徒確保協議会への支援などを行います。

②小学校施設維持事業 5億5,480万円

1億5,413万円【国補正前倒し分】

③中学校施設維持事業 1億1,865万円

6,899万円【国補正前倒し分】

良好な学習環境と安全・安心な学校運営のため、施設の維持管理、長寿命化対策を行います。

④図書館整備事業 1,967万円

生涯学習の拠点施設として、市民ニーズに的確に対応できる機能を備えた新花巻図書館を整備します。

《債務負担行為》建設候補地比較検討業務

⑤スポーツ施設環境整備事業 3億6,074万円

スポーツ施設の快適な利用環境を整えるとともに、大規模大会等の開催に備え、計画的に整備を行います。

⑥賢治のまちづくり推進事業 7,434万円【一部新規】

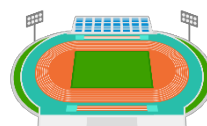
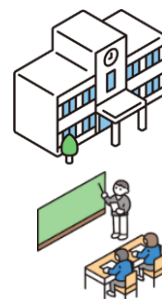
賢治のまちに魅力を感じる市民や来訪者を増やすためのイベントなどを開催します。

《新規内容》羅須地人協会保存への支援

⑦展示活動事業（花巻市博物館） 1,366万円

開館20周年事業として「アニメージュとジブリ展」花巻市博物館展、「縄文ワールド-写真家・小川忠博の世界-」を開催します。

※「アニメージュとジブリ展」の実行委員会への負担金は令和5年度補正予算で計上します。



(5) 「地域づくり」 ～地域の人々の豊かな個性 みんなでつくる活力のあるまち～ 6億4,719万円
市民の積極的なまちづくりへの参画と移住者の積極的な受入れにより、まちの魅力向上を図る分野です。

①振興センター等整備事業 9,795万円

コミュニティ活動の拠点となる振興センターの改修を行います。

②地域づくり活動推進事業 2億1,007万円【一部新規】

住民による自主的な地域づくり活動を推進します。

《新規内容》コミュニティ会議や自治会の活動での事故などに対応する保険制度を創設



(6) 「行政経営」 ～デジタル技術を活用 効率的で持続可能なまち～ 29億4,920万円
市民のニーズに基づき、より効率的で質の高い行政経営の実現を図る分野です。

①イーハトーブ花巻応援寄附金推進事業 24億9,982万円

自主財源の確保と市の地場産品のPR・受注拡大を図るため、ふるさと納税制度を推進します。

②広報活動事業 1億2,740万円【一部新規】

市民に市政の状況をお知らせするため、各種広報媒体を効果的に活用して情報をお伝えします。

《新規内容》LINE配信システムの構築、AIチャットボットの導入

③庁舎設備等改修事業 1億7,798万円

老朽化した設備等の改修を行い、長寿命化を図ります。

