

土沢幼稚園  
(昭和53年創設)



たくさんの思い出を  
ありがとう

亀ヶ森保育園  
(昭和34年創設)



## 今号の主な内容

- 02 令和6年度はなまきの予算
- 08 総合花巻病院への財政支援
- 09 妊産婦への交通費支援
- 10 令和6年度組織改正・人事異動 など

## 表紙の写真

思い出を胸に  
2園で閉園式

3月21日に土沢幼稚園閉園式、23日には亀ヶ森保育園お別れの会が行われました。土沢幼稚園では、園児たちが感謝の気持ちを込めて元氣太鼓と豊年太鼓を披露。亀ヶ森保育園では「ありがとうの花」を歌い、園への感謝を伝えました。



卒業後に市内に居住すると返還が免除される「はなまき夢応援奨学金」について、貸与月額上限を2万円から3万円に増額するほか、日本学生支援機構給付奨学金の収入基準を満たせば、成績要件を設けることなく貸付の対象とします。

また、市の貸付型奨学金を返還している人を対象に、返済月額の半額を補助する「ふるさと奨学生定着事業補助金」について、市外の大学などを卒業した人も新たに補助の対象とします。

⑥奨学金制度の拡充

本年度から、ひとり親世帯できょうだい同時入所の第2子以降の保育料を無償化し、さらなる負担軽減を図ります。

⑤学童クラブに対する支援

高騰分を市が負担し、保護者の皆さんの負担軽減を図ります。

また、学校給食についても、食料費の価格高騰分を市が負担し、学校給食費を据え置き、保護者の皆さんの負担軽減を図ります。

# 令和6年度 はなまきの 予算

子どもたちの未来のために  
あらゆる世代の命と暮らしを守るために

本市の一般会計における令和6年度当初予算額は551億5,332万円で、前年度と比べて13億6,216万円(2.5%)増えています。

本予算は、2月に策定した第2次花巻市まちづくり総合計画長期ビジョンに掲げる二つの重点施策推進プロジェクト「子ども・子育て応援プロジェクト」「花巻で暮らそうプロジェクト」に加え、「市民の生活を守り 魅力あふれる強く優しい まちづくり」の三つの柱について、重点的に取り組むための予算として編成しました。

この三つの柱を構成する主要な事業を中心に、令和6年度当初予算の概要をお知らせします。

■子ども・子育て応援プロジェクト 具体的な事業の一部を紹介します

事業名	予算額	内容	問い合わせ
子ども医療費助成事業	3億5,200万円	高校3年生の年齢に該当するまでの全ての子どもに、保護者の所得にかかわらず医療費を助成します	本館国保医療課(☎41-3584)
妊産婦医療費助成事業	2,800万円	妊産婦の医療費助成の認定基準となる所得制限を撤廃し、市内の全ての妊産婦の医療費を助成します	本館国保医療課(☎41-3584)
母子保健事業	1億1,257万円	妊産婦・乳幼児の健康診査や健康教室などのほか、母子の心身の健康をサポートする「産後ケア事業」「産前・産後サポート事業」を継続します。また、産後ケア事業について、将来の宿泊を伴うサービスの実現に向けた協議を進めます	こども家庭センター(☎41-3609)
妊産婦交通費支援事業	632万円	妊産婦の通院や検診を対象に公共交通機関、タクシー、自家用車など交通費に対する支援や待機宿泊に要した宿泊費に対する支援を行います	健康づくり課(☎41-3586)
周産期医療確保対策事業	1,277万円	安心して出産できる環境の維持を図るため、市内産科医療機関に就職する産科医・助産師・看護師、市内産科医療機関に対し支援を行います	健康づくり課(☎41-3586)
不妊治療支援事業	1,181万円	不妊治療を受けた人の治療費および検査費用について、保険適用にかかわらず助成します	本館国保医療課(☎41-3584)
おたふくかぜ予防接種費用補助	400万円	1歳児および就学前の年長児を対象に、おたふくかぜ予防接種の費用の一部を補助します	健康づくり課(☎41-3608)
保育園等副食費、学校給食費の負担軽減	7,441万円	3歳児以上の園児の副食費支援について、無償化の対象を第2子まで拡充するほか、第1子について食料費の高騰分を市が負担します。さらに、学校給食費に関する価格高騰分を市が負担するなど、保護者の負担軽減を図ります	新館こども課(☎41-3149) 教育委員会学校給食管理室(☎41-3145)
放課後児童支援事業	4億6,601万円	放課後や長期休暇などの児童の居場所として運営する学童クラブに対する支援や保育料の減免などを行います	新館こども課(☎41-3149)
保育園等運営費	40億4,288万円	公立および私立の保育園、こども園などで就学前の児童を保育します	新館こども課(☎41-3150)
保育施設環境整備支援事業	8,200万円	いしどりやこども園、(仮称)ゆもとこども園、若葉保育園について、法人が行う施設整備費用を支援します	新館こども課(☎41-3149)
はなまき夢応援奨学金事業	1,440万円	卒業後に市内に居住すると返還が免除される市独自の奨学金制度で大学進学などを旨とする子どもを応援します	教育委員会学務管理課(☎41-3144)
公園整備事業	8,150万円	愛宕公園の遊具更新、芝生整備を行います	新館都市政策課(☎41-3570)

子ども・子育て応援プロジェクト

①医療費に対する支援

子どもの医療費助成について、市独自に昨年8月より保護者の所得制限を撤廃。市内の高校生などまでの全ての子どもが医療費助成の対象となりました。

妊産婦の医療費助成についても本年度から所得制限を撤廃し、妊産婦やその配偶者の経済的負担の軽減を図ります。

また、不妊治療を受けた人の治療費や検査費用について、保険適用にかかわらず支援を行います。

②妊産婦に対する支援

これまで市内NPO法人に委託して行ってきた「産後ケア事業」、「産前・産後サポート事業」を継続し、母子の心身の健康をサポートします。さらに、宿泊型サービスをはじめ、産後ケアサービスの更なる充実に向けた協議を重ねていきます。

また、妊産婦が産科医療機関を

利用する場合の電車、バス、タクシー、自家用車などの交通費への支援を継続するなど、市民が安心して出産できる環境の充実を図ります。

③周産期医療の確保

市内産科医療機関に就職する医師に対する支援を拡充するとともに、助産師および看護師に対する支援、産科医療機関が人材紹介事業者から紹介を受けて医師を雇った場合に要する経費の支援を継続し、市内の産科医療の確保を進めます。

④保育環境などに対する支援

市独自の支援として、これまで3歳未満の園児の保育料について国の基準から4割程度の引き下げを行ったほか、3歳未満で第2子以降となる園児の保育料の無償化、在宅育児世帯への支援などに取り組んできました。

本年度は3歳児以上の園児に対する副食費支援について、無償化の対象を第2子まで拡充します。第1子についても、食料費の価格



花巻で暮らそう プロジェクト

① 住宅取得などに対する支援

県外から転入した子育て世帯が市内に住宅を取得した場合などに、リフォームに要した経費などを対象に最大200万円を補助する「定住促進住宅取得等補助金」について、本年度から2人目以降の子ども一人につき補助上限額を10万円拡大します。

また、子育て世帯が親など同居・近居するため住宅を取得する場合などに最大50万円を支給する「子育て世帯住宅取得奨励金」についても、本年度から2人目以降の子ども一人につき10万円の加算を行います。なお、大迫、東和地域における本奨励金は、これまでの30万円から50万円に増額することを予定しています。

② 結婚新生活・婚活を応援

結婚新生活支援補助金により、婚姻時における住宅費用や引っ越し費用などに対する支援を継続す

るほか、夫婦いずれも29歳以下の場合には10万円を加算する制度の拡充を行います。  
また、市民と県内外の人が参加可能な広域的な婚活イベントを開催します。

③ 働く場の確保や所得向上

企業が市内に立地できる環境を整えるため、(仮称)花南産業団地の整備を進めます。一部の区画は、秋の分譲開始を視野に入れています。

また、UIJターン者への支援、市内の保育施設や介護サービス事業所、産科医療機関に就職した人への支援を継続します。

④ 都市機能の利便性の充実

JR花巻駅東西自由通路整備については、現在作業中の基本設計を令和6年度の上期に終え、実施設計を進めるとともに、西口駅前広場整備の基本設計に着手します。

なお、事業費のうち実施設計および工事費の財源として、約半分は国の補助金を見込んでいます。

② 心身の健康を守る

高齢者や子どものインフルエンザなどのワクチン接種に加えて、新たに50歳以上の市民を対象に「带状疱疹予防接種」の費用に対する補助制度を創設します。

③ 鳥獣被害から市民を守る

近年、市街地でクマの出没が多発しています。その対策として、AI搭載クラウドに対応したカメラによる早期警戒体制を整えるほか、未利用果樹の伐採に対する補助制度を創設するなど、人里へのクマの侵入を未然に防ぎます。

④ 生活基盤の充実・防災対策

生活道路・橋梁については、引き続き国の補助制度や地方債を活用して、整備を進めます。

また、地震や頻発する豪雨災害に備えるため、消防指令センターの整備や消防団員の装備品などハード面の充実を図ります。さらに、岩手県、遠野市と合同で総合防災訓練を開催するなど、ソフト面での備えも充実させます。

残りの市負担分についても、約70割が国の支援(交付税措置)を受けられる合併特例債の活用を見込み、市の負担を減らします。

市民の生活を守り 魅力あふれる強く優しい まちづくり

① 公共交通の維持確保

予約乗合交通や市街地循環バスなどの運行を継続し、身近な移動手段の確保に努めます。

3月末で廃線となった「土沢線」の代替交通として、4月から市がコミュニティバスを運行します。また、交通空白地域の解消に向け、湯口、湯本、宮野目、矢沢地区の予約乗合交通の運行を10月をめぐりに開始します。

さらに、交通手段を持たない高齢者や障がい者の通院や買い物支援するため、タクシー券の給付を継続します。また、通院に対する助成金の限度額を自宅から医療機関までの距離に応じて3万円まで引き上げます。

■市民の生活を守り 魅力あふれる強く優しい まちづくり 具体的な事業の一部を紹介します

事業名	予算額	内容	問い合わせ
公共交通確保対策事業	2億8,090万円	快適で便利かつ持続可能な公共交通サービスを提供するため、コミュニティバスの運行や民間バス路線への支援を行います	新館都市政策課 (☎41-3554)
タクシー券給付、通院時交通費助成	2,352万円	交通手段を持たない高齢者や障がい者の買い物や通院などに対し支援します	新館長寿福祉課 (☎41-3576) 新館障がい福祉課 (☎41-3581)
带状疱疹予防接種費用補助	6,024万円	50歳以上の市民を対象に、接種費用の一部を補助します	健康づくり課 (☎41-3608)
有害鳥獣被害対策事業	6,429万円	農林産物や人身に被害を及ぼす鳥獣対策として、電気柵設置に対する補助や未利用果樹の伐採に対する補助などを行います	農村林務課 (☎23-1400)
農業資材等の物価高騰対策	1億3,121万円	肥料、農薬、飼料などの物価高騰に対して、引き続き支援を行います	農政課 (☎23-1400)
避難対策事業	5,126万円	災害時における迅速な避難および避難所の円滑な運営を行うための環境整備などを行います	本館防災危機管理課 (☎41-3511)
生活道路・橋梁の維持整備	36億7,530万円	安全で快適に通行できる道路網を構築するための整備、維持修繕、除排雪などを行います	新館道路課 (☎41-3559)
図書館整備事業	1,967万円	新花巻図書館の建設候補地について、事業費や建設イメージを比較できる資料を作成します	本館新花巻図書館計画室 (☎41-3615)
イーハトーブ花巻応援寄附金推進事業	24億9,982万円	自主財源の確保および市の地場産品のPR・受注拡大を図るため、ふるさと納税制度を推進し、寄付受け入れに係る事務処理を行います	本館定住推進課 (☎41-3516)

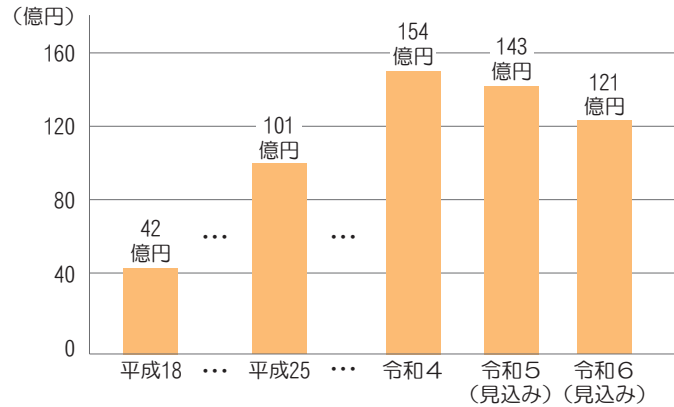
■花巻で暮らそうプロジェクト 具体的な事業の一部を紹介します

事業名	予算額	内容	問い合わせ
定住促進事業	8,007万円	子育て世帯の住宅取得、空き家バンクの活用、若者世代などの空き家活用、移住者の住宅取得に対し、奨励金や補助金を支給します	本館定住推進課 (☎41-3516)
結婚新生活等支援事業	1,734万円	結婚に伴う新生活のスタートアップに必要な費用を支援するほか、移住・定住に興味のある独身者を対象とした婚活イベントを開催します	本館定住推進課 (☎41-3516)
移住・定住促進等対策事業	1,550万円	本市への移住定住を促進するため、専用サイトやアプリなどによる情報発信を行うほか、移住支援相談員などを配置し移住相談支援の充実を図ります	本館定住推進課 (☎41-3516)
・UIJターン者就業奨励金・移住支援金	1,570万円	県外から転入して市内事業所に一定期間就業した人などを支援します	本館商工労政課 (☎41-3536)
新規就農者支援事業補助金	1,023万円	新たに農業を始める人を対象に農業機械の初期費用、農地の賃借料、家賃などを補助します	農政課 (☎23-1400)
産業団地整備 ※特別会計への繰出金	2億1,037万円	(仮称)花南産業団地の整備を進めます	本館商工労政課 (☎41-3537)
市営住宅環境改善事業	1億9,971万円	入居者が安心して生活できる住環境を整えるため、市営住宅の長寿化対策などを行います	新館建築住宅課 (☎41-3566)
JR花巻駅東西自由通路等整備事業	1億6,206万円	JR花巻駅東西自由通路整備に係る基本設計、実施設計を行うほか、西口駅前広場整備に係る基本設計を行います	新館都市政策課 (☎41-3553)
国際姉妹都市等交流推進事業	2,216万円	国際姉妹都市などとの交流事業の一環として、中学生や高校生の派遣などを行います	本館生涯学習課 (☎41-3589)



主な一般会計の基金(貯金)の年度末現在高の推移

※財政調整基金、減債基金、まちづくり基金の合計額

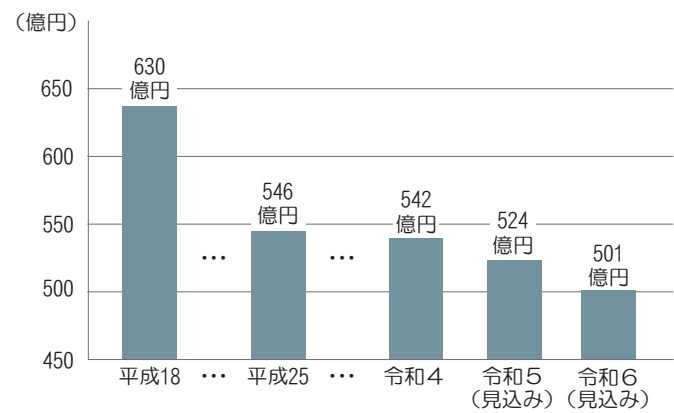


■基金(貯金)について  
本市の主な一般会計の基金「財政調整基金・減債基金・まちづくり基金」の令和6年度末現在高は、当初予算においては前年度見込額と比べ、22億円減少し、121億円と見込んでいます。

■市債(借金)について  
本市の一般会計における市債の令和6年度末現在高は、前年度末と比べ、23億円減少し、501億円と見込んでいます。

基金(貯金)と市債(借金)の状況  
借金が減少する見込みです

一般会計における市債(借金)の年度末現在高の推移



円と見込んでいます。そのうち、国から後年度に地方交付税として受けることができる額などを除いた、市独自の財源で返済しなければならぬ、一般会計における市債残高の実質的な将来負担額は124億6907万円、前年度末と比べ、6億5992万円減少する見込みです。

なお、この市債(借金)の額を市民1人当たりに換算した場合の金額は、前年度と比べ、2万5千円減少し、55万1千円(\* )と見込んでいます。

\*...令和6年1月末現在の住民登録人口90,964人により算出した金額

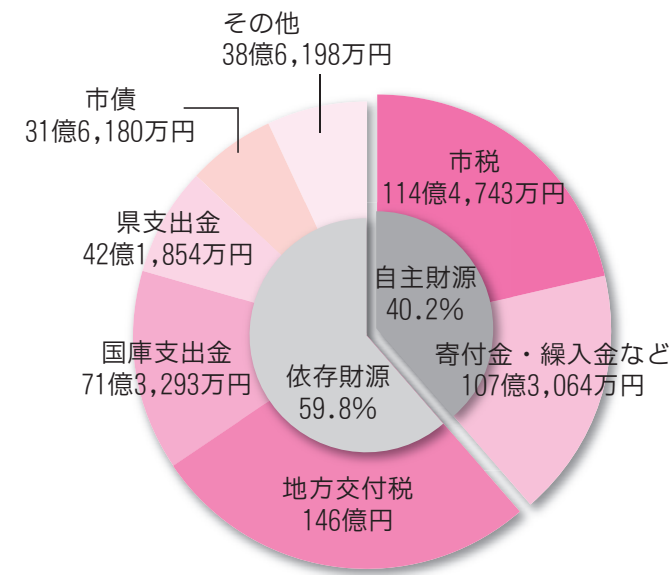
令和6年度各会計予算の総括表

(単位:万円、%)

区分	6年度予算額	5年度予算額	予算額の増減額	予算額の増減率	6年度末市債残高見込み	5年度末市債残高見込み	市債残高の増減額	
一般会計	551億5,332	537億9,116	13億6,217	2.5	500億7,932	524億1,506	△23億3,574	
特別会計	国民健康保険	83億 521	85億7,972	△2億7,451	△3.2	—	—	
	後期高齢者医療	24億3,004	23億 497	1億2,507	5.4	—	—	
	介護保険	108億 105	106億9,557	1億 548	1.0	—	—	
	公設地方卸売市場	1億6,349	5,338	1億1,011	206.3	1億6,117	1億 600	5,517
	産業団地	7億4,128	7億 835	3,293	4.6	2億9,210	—	2億9,210
下水道事業会計	69億6,420	69億 56	6,364	0.9	322億7,109	335億5,522	△12億8,413	
合計	845億5,859	830億3,371	15億2,489	1.8	828億 368	860億7,628	△32億7,260	

※端数処理の関係で、合計と各区分の積み上げが一致しない場合があります。また、下水道事業会計については、[公共下水道事業、農業集落排水事業、戸別浄化槽事業]の支出予算の合計額を掲載しています

歳入[入ってくるお金の見込み]



【用語解説】

▶自主財源・依存財源/市税や施設使用料など、市が自らの収入とすることができる財源が「自主財源」。地方交付税、国庫・県支出金など、国や県から交付される財源と借入金「依存財源」。▶地方交付税/市の行政需要と財政力に応じて、国から交付されるお金▶国庫支出金・県支出金/事業の財源として使い道が特定された、国や県から交付されるお金▶市債/事業を行うために、市が国や金融機関から借りるお金

自主財源の代表的なものである市税は、個人住民税の定額減税実施の影響などにより全体で前年度比1.6%の減少を見込んでいます。繰入金は、財政調整基金からの繰り入れが減少したことにより前年度比1.6%の減少を見込んでいます。

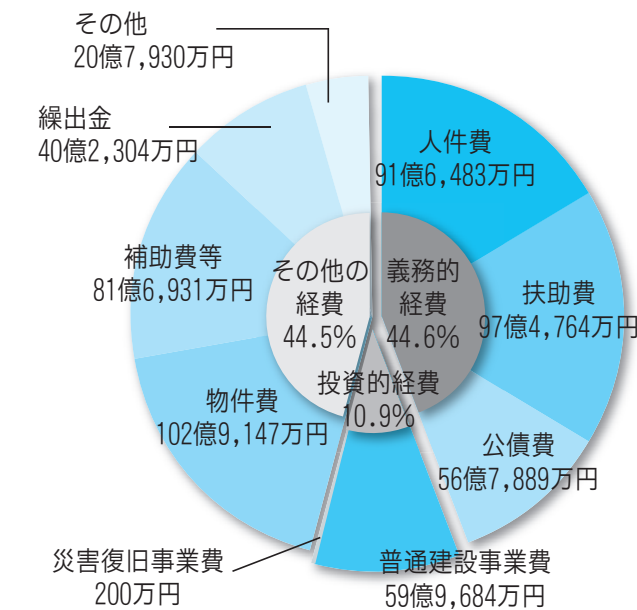
寄付金は、令和5年度の「イーハトーブ花巻応援寄付金(ふるさと納税)」の寄付状況を踏まえ50億円を計上し、前年度比66.7%の増加を見込んでいます。

歳入を前年度と比較すると

依存財源で代表的な地方交付税は、前年度比0.4%の増加。国庫支出金は、新型コロナウイルスワクチン接種体制確保補助金の皆減などにより、前年度比3.8%の減少を見込んでいます。県支出金については、畜産環境対策総合支援補助金の皆増などにより、前年度比2.0%の増加を見込んでいます。

と納税)の寄付状況を踏まえ50億円を計上し、前年度比66.7%の増加を見込んでいます。

歳出[使うお金の見込み]



【用語解説】

▶義務的経費/人件費など、支出することが制度的に義務付けられている経費▶投資的経費/道路や学校の建設事業費など、将来的に残るものに対する経費▶扶助費/児童・高齢者・障がい者・生活困窮者などへの支援に要する経費▶公債費/過去に発行した市債などを返すための経費▶補助費等/事務組合や各種公益団体に対する補助金などの経費▶物件費/施設の光熱水費や各種委託料などの経費▶繰入金/一般会計から国民健康保険特別会計などの特別会計へ支出する経費

義務的経費は、保育委託事業費の増額などにより、扶助費で前年度比5.6%の増加を見込んでいます。

投資的経費は、消防指令業務共同運用事業費の増加などにより、

歳出を前年度と比較すると

普通建設事業費で前年度比13.8%の増加を見込んでいます。その他の経費のうち補助費等は「イーハトーブ花巻応援寄付金(ふるさと納税)」の返礼品の増加などにより、前年度比2.7%の増加。繰入金は産業団地事業特別会計繰入金の減少などにより、前年度比11.0%の減少を見込んでいます。

普通建設事業費で前年度比13.8%の増加を見込んでいます。その他の経費のうち補助費等は「イーハトーブ花巻応援寄付金(ふるさと納税)」の返礼品の増加などにより、前年度比2.7%の増加。繰入金は産業団地事業特別会計繰入金の減少などにより、前年度比11.0%の減少を見込んでいます。



## 妊産婦への交通費を支援しています

市では、市内にお住まいの妊産婦に対し、妊産婦健診や通院・入院にかかる交通費などの補助を行っています。

【問い合わせ】健康づくり課(☎41-3586)

### ■補助対象者・経費・上限額

補助金の交付申請時に本市に住所があり、母子健康手帳の交付を受けた妊産婦が対象です。

対象者	対象経費	上限額
ハイリスク妊産婦	①県内の産科医療機関に通院・入院する際の交通費(*) ②出産・診療のために宿泊施設で待機宿泊をする際の宿泊費・交通費(*)	1回の出産につき 5万円
ハイリスク以外の妊産婦	*交通費の種類…電車、バス、タクシー、自家用車、有料道路、有料駐車場	1回の出産につき 2万円

### ハイリスク妊産婦ってどんな人？

ハイリスク妊産婦とは、年齢や体型などによって、妊婦さん自身または胎児の健康などに何らかの問題が生じる可能性が通常よりも高い妊婦さんのことです。具体的には、医療費にハイリスク妊娠管理加算またはハイリスク分娩管理加算が加算される人、またはそれに相当する疾患を有すると医師が認めた人のことです。



### ■補助対象期間

母子健康手帳が交付され、妊婦として通院を開始した日から、通院が終了または退院した日まで

※出産後、自身の加療などのため通院が必要な場合は、産後6週間まで

### ■申請に必要な書類

▶補助金交付申請書▶補助金交付申請内訳書▶補助金交付請求書▶母子健康手帳▶妊産婦本人名義の振込先口座の通帳▶産科医療機関の受診日が記載されている医療費の領収書および明細書▶補助対象経費(タクシー、有料道路、有料駐車場、宿泊費)の領収書

※ハイリスク妊産婦の場合は上記のほか、補助金交付申請書の裏面に病院から「ハイリスク妊産婦該当事項」の記入をもらう必要があります

### ■申請先

健康づくり課(花巻保健センター)、各総合支所健康づくり窓口

### ■申請期限

出産後、通院が終了または退院した日から6カ月以内

※出産前でも補助対象経費が補助上限額に達した場合は申請できます

申請書などは母子健康手帳交付と併せて配布するほか、市ホームページにも掲載しています。



## 公益財団法人総合花巻病院に 財政支援を行います

【問い合わせ】  
健康づくり課(☎41-3586)

市では、当市において中核をなす医療機能などを維持するとの観点から、公益財団法人総合花巻病院に対し、市議会の議決を得て、5億円の財政支援を行うこととしました。

### ■これまでの検討経過

- 同法人は、コロナ禍による減収や建物・医療器具などの減価償却費の負担などで、昨年3月期決算で債務超過。本年3月期決算でも債務超過が見込まれていました。
- 仮に同法人が2事業年度連続で債務超過となった場合、法律に基づき同法人は解散することとなり、その後の事業継続に重大な支障が生じる可能性がありました。

### ■市と金融機関が支援を検討・決定

- 市では、同法人の債務超過を回避し、本市の医療の中核をなす総合花巻病院を維持す

るため、同法人および金融機関と協議を重ね、同法人に対する財政支援策について検討を行ってきました。

- 協議の結果、同法人が外部医療コンサルタントによる事業分析に基づく事業再生計画を策定。金融機関が合計6億円の債務減免を決定したことから、市としても、市議会臨時会に補正予算を上程し、同法人の支援要請に基づき、5億円の財政支援を決定しました。

この結果、同法人は解散することなく、今後も病院の運営を継続することができます。

市としては今後も金融機関とともに、同法人の事業再生をモニターし、同法人に対する助言を継続しながら、同法人の医療機能などが維持されるよう努めてまいります。



## 4月6日～15日は 春の全国交通安全運動

### 挙げる手を やさしく見守る 横断歩道

期間中は、交通安全を呼び掛ける街頭活動などを実施します。

また、4月10日(水)は「交通事故死ゼロを目指す日」です。一人一人が交通ルールを守り、交通事故に注意して行動し、交通事故を無くしましょう。

### ■重点項目

- 子どもが安全に通行できる道路交通環境の確保と安全な横断方法の実践
- 歩行者優先意識の徹底と「思いやり・ゆずり合い」運転の励行
- 自転車・電動キックボードなど利用時のヘルメット着用と交通ルールの順守

### ■問い合わせ

新館市民生活総合相談センター(☎41-3551)

## 4月6日～15日は 春の地域安全運動

### なくそう犯罪 ふやそう笑顔 みんな大好き岩手県

期間中は、会社や地域、家庭などで一人一人が防犯意識を高める機会とし、犯罪のないまちづくりに向けた取り組みをお願いします。

### ■重点項目

- ▷子ども・女性・高齢者の犯罪被害防止…犯罪が起きにくい地域を目指し、パトロールや「ながら見守り」を実践しましょう。また、公的機関をかたる詐欺や架空請求詐欺などによる被害に遭わないよう、詐欺の手口を知るとともに、家族や周りの人と情報共有しましょう
- ▷鍵掛けの励行…自宅や自動車などの鍵掛けを徹底するとともに、在宅中でも鍵を掛けるようにしましょう

### ■問い合わせ

花巻市防犯協会(☎24-2966)



# 組織改正

業務の効率化のため、組織を一部改編します

## 【こども家庭センターを新設】

妊産婦や子育て世帯など、子どもに関する相談を一体的に行うため、健康福祉部内に「こども家庭センター」(※1)を新設します。同センターには、地域福祉課の児童家庭係、健康づくり課の母子保健係、教育部こども課のこどもセンターを集約します。

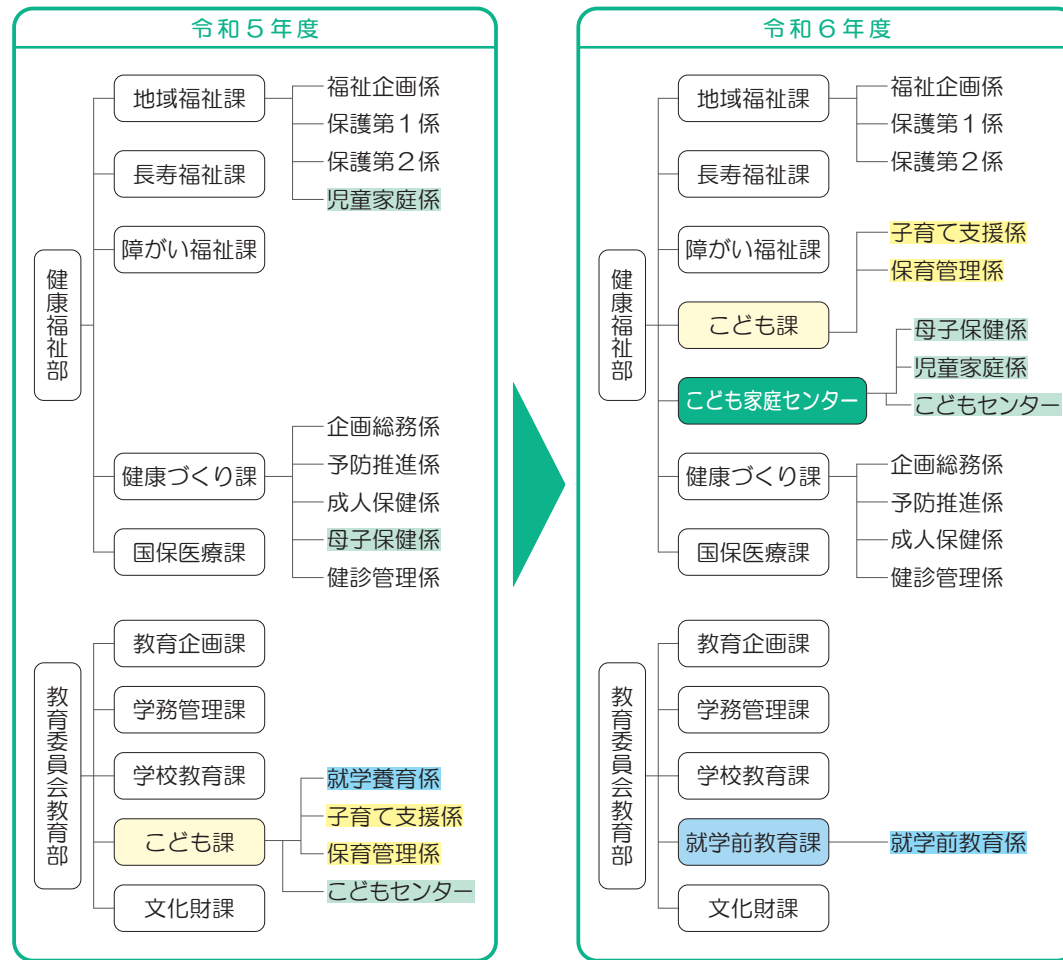
また、子育て支援施策の中核を担う部署として、教育委員会教育部に設置していたこども課(子育て支援係、保育管理係)を健康福祉部内に設置します(※2)。

教育部内のこども課(就学養育係)は、就学前教育を担う専門部署として、名称を就学前教育課に改めます。

※1 花巻保健センターに設置。こどもセンターはまなび学園に残ります

※2 新館2階に設置

\* 保育園の入所申し込みや児童手当の申し込みは、こども課(新館2階)で行います



▼第2次花巻市まちづくり総合計画長期ビジョンの策定が完了したことに伴い、秘書政策課内の総合計画策定室を廃止します

▼業務の効率化のため、地域づくり課内の地域支援室を同課地域振興係へ統合します。同様に、大迫・石鳥谷・東和総合支所の地域支援室を地域振興課地域づくり係へ統合します

▼JR花巻駅東西自由通路(駅橋上化)の事業が、本年度から設計などのハード面の業務が本格化し、技師を配置している部署と統合する必要があるため、建設部内の都市機能整備室を都市政策課都市デザイン係へ統合します

▼業務の効率化のため、長寿福祉課の介護給付係と介護認定係を統合し、介護保険係を設置します

【問い合わせ】  
本館総務課(☎41-3506)

# 人事異動

課長級以上の人事異動をお知らせします

※( )内は旧所属職名

## 【部長級】

- 。地域振興部長・阿部晋(議事事務局 議事課長)
- 。財務部長・古川昌(防災危機管理課長)
- 。農林部長・菊池正彦(農政課長)
- 。市民生活部長・佐々木賢二(都市政策・都市機能整備担当部長兼都市機能整備室長)
- 。生涯学習部長・菅野圭(教育部長)
- 。大迫総合支所長・高橋哲也(大迫総合支所地域振興課長)
- 。石鳥谷総合支所長・佐藤多恵子(地域福祉課長)
- 。東和総合支所長・藤井淳(観光課長)
- 。教育部長・瀬川幾子(人事課長)

## 【次長級】

- 。建設部次長・澤田利徳(都市政策課長)

## 【課長級】

- 。秘書政策課長・菊池司(障がい福祉課長)

- 。総務課長(兼任選挙管理委員会事務局書記長)・久保田謙一(商工労政課長)
- 。人事課長・藤原紫穂(会計課長補佐)

- 。補佐(経営管理担当)
- 。建築住宅課長・筑後貴之(建築住宅課長補佐(建築指導担当))

- 。地域振興部
- 。地域づくり課長・坊澤尚行(市民生活総合相談センター所長)
- 。防災危機管理課長・佐藤恒(花巻市博物館副館長兼市史編さん室長)

- 。健康福祉部
- 。地域福祉課長・長山義博(健康づくり課長)
- 。障がい福祉課長・瀬川文彦(総務課長(兼任選挙管理委員会事務局書記長))

- 。農林部
- 。農政課長・藤田康悦(契約管財課長補佐(契約検査担当))

- 。健康福祉部
- 。こども課長・松原弘明(生活環境課長)
- 。こども家庭センター所長・佐々木彰子(国保医療課長)

- 。商工観光部
- 。商工労政課長・似内泉(観光課長補佐)
- 。観光課長・松田隆(総合政策部付主幹(一般社団法人花巻観光協会派遣))

- 。生涯学習部
- 。健康づくり課長・伊藤浩(秘書政策課長補佐(調整担当)兼総合計画策定室主任主査)
- 。国保医療課長・藤原康之(国保医療課長補佐)

- 。市民生活部
- 。生活環境課長・雪下清規(下水道課長)
- 。市民生活総合相談センター所長・齋藤秀也(東和総合支所地域振興課地域支援室地域支援監)

- 。生涯学習部
- 。宮沢賢治記念館長・小原美知子(石鳥谷総合支所地域振興課地域支援室地域支援監)

- 。建設部
- 。都市政策課長・藤井善也(建築住宅課長)
- 。下水道課長・高橋祐司(下水道課長)

- 。大迫総合支所
- 。地域振興課長・佐藤充(石鳥谷総合支所地域振興課長)

- 。建設部
- 。都市政策課長・藤井善也(建築住宅課長)
- 。下水道課長・高橋祐司(下水道課長)

- 。大迫総合支所
- 。地域振興課長・佐藤充(石鳥谷総合支所地域振興課長)

- 。建設部
- 。都市政策課長・藤井善也(建築住宅課長)
- 。下水道課長・高橋祐司(下水道課長)

- 。大迫総合支所
- 。地域振興課長・佐藤充(石鳥谷総合支所地域振興課長)

【問い合わせ】  
本館人事課(☎41-3509)

- 。地域振興課長・八重樫祐加(石鳥谷総合支所市民サービスク長)
- 。市民サービスク長・高橋誠(地域づくり課地域支援室地域支援監)
- 。教育委員会教育部
- 。学校教育課長・菅野弘(盛岡市教育委員会)
- 。就学前教育課長・大川尚子(こども課長)
- 。文化財課長・上野剛(地域づくり課地域支援室地域支援監)
- 。花巻市博物館副館長兼市史編さん室長・村田豊隆(秘書政策課総合計画策定室次長)
- 。議事事務局
- 。議事課長・富澤秀和(秘書政策課長)
- 。農業委員会
- 。事務局長・畠山敬志(総合政策部付特命課長(岩手県後期高齢者医療広域連合派遣))
- 。消防本部
- 。警防課長・小原敏裕(予防課長)
- 。予防課長・古川雅隆(花巻北消防署大迫分署長)



## 子育て世帯の負担を軽減 副食費無償化の対象を拡充しました

【問い合わせ】  
新館こども課  
(☎41-3149)

市では、3歳以上の児童を対象に副食費の支援を実施しています。

4月からは、副食費無償化の対象をこれまでの第3子以降から第2子以降に拡充し、支援額を増額するほか、第1子についても食材費の価格高騰分を市が負担し、保護者の皆さんの負担を軽減します。

### ■対象児童

市内に住所があり、認可保育施設、幼稚園

または認可外保育施設に入所し、副食費の負担がある園児

### ■副食費支援額

- 第1子…月額300円
- 第2子以降…月額上限4,800円(令和5年度4,500円から増額)

\*支援する副食費は市から直接、施設へ支払われます

### 令和6年度保護者負担のイメージ

公立保育園の副食費は、国の基準に準じて令和6年度より4,800円となりますが、第1子は令和5年度の副食費4,500円との差額の300円、第2子以降は全額を支援します。私立保育園などの副食費は、施設により金額が異なりますが、公立保育園への支援額を上限に支援を行います。

副食費が月額4,800円の場合	副食費が月額6,000円の場合
<p>保護者負担額</p> <p>第1子 300円の支援により 4,500円</p> <p>第2子以降 4,800円の支援により 0円</p>	<p>保護者負担額</p> <p>第1子 300円の支援により 5,700円</p> <p>第2子以降 4,800円の支援により 1,200円</p>

### …… 学校給食費も支援しています ……

市内小中学校の給食費について、令和5年度は1食あたり10円、令和6年度からはさらに20円値上がりしました。

この食材費の価格高騰分は市が負担し、学校給食費を据え置くことにより、

保護者の皆さんの負担を軽減します。

### ■問い合わせ

教育委員会学校給食管理室(☎41-3145)



## 高齢者と障がい者の方へ タクシー代などの交通費を支援します

### 高齢者と障がい者の福祉タクシー等助成券を交付します

福祉タクシー等助成券は、市内の路線バス・タクシーおよび予約乗合バス・タクシーの支払いに利用できます。

本年度から、助成対象者のお見舞いなどのため医療機関を訪問する場合も、助成券を利用できるようになりました。

助成対象者と申請方法は次のとおりです。



### ②障がい者

年間1万8千円分の助成券を交付します。

■対象となる障がいの程度 ▶身体障害者手帳1級▶身体障害者手帳2級(視覚・下肢・体幹障がいのみ)▶療育手帳A▶精神障害者保健福祉手帳1級

■申請方法 障害者手帳をお持ちの上、下記へ

■問い合わせ・申請 新館障がい福祉課(☎41-3581)、各総合支所健康福祉係(大迫☎41-3127、石鳥谷☎41-3447、東和☎41-6517)

### ①高齢者

年間1万2千円分の助成券を交付します。

■対象 65歳以上の高齢者のみの世帯で暮らしている80歳以上の人(1人暮らしを含む)

■申請方法 印鑑をお持ちの上、下記へ

■問い合わせ・申請 新館長寿福祉課(☎41-3576)、各総合支所健康福祉係(大迫☎41-3127、石鳥谷☎41-3447、東和☎41-6517)

○①高齢者②障がい者のいずれも該当する場合は、いずれか一つの助成となります  
○▶被災者支援タクシー等助成券の交付を受けている人▶入院中の人▶社会福祉施設に入所中の人(一部施設を除く)▶本人の移動手段として自家用車などがある人は対象外です

### 通院にかかるタクシー代助成を拡充します

市では、高齢者や障がい者に対し、通院に利用したタクシー代の一部を助成しています。

本年度から、自宅からバス停留所までの距離要件を撤廃。1回当たりの助成額を拡充したほか、年間上限額を自宅から医療機関までの距離に応じて最大3万円まで引き上げました。

■対象 福祉タクシー等助成券の対象となる上記①高齢者または②障がい者並びに日中独居になる80歳以上の人で、自身の移動手段として自家用車などがない人

■助成額 通院に利用したタクシー代の片道料金ごとに1千円を超えた分(昨年度までは3千円を超えた分)

■年間上限額 自宅から医療機関までの距離に応じて▶10歳未満…1万2千円▶10歳以上…1万8千円▶20歳以上…2万4千円▶30歳以上…3万円

※本助成と福祉タクシー等助成券は併用が可能です。申請方法など詳しくは、福祉タクシー等助成券の担当へお問い合わせください

### 運転免許証を自主返納した65歳以上の方へのタクシー等助成券

1万円分の助成券を交付します(1人1回限り)。



■対象 次の全てに当てはまる人▶平成29年4月1日以降に運転免許証を自主返納した人▶免許証返納時、満65歳以上の人▶免許返納時および助成券申請時に市内に住所のある人

■利用期限 交付年度の翌年度末日まで

■申請方法 岩手県公安委員会から交付される「申請による運転免許の取消通知書」を持参の上、下記へ

■問い合わせ・申請 新館市民生活総合相談センター(☎41-3551)、各総合支所市民生活係(大迫☎41-3126、石鳥谷☎41-3446、東和☎41-6516)





## “ふたりの妊活”応援します

市では、不妊治療を受けた夫婦の経済的な負担を軽減するため、夫婦ふたりの不妊治療費について、新たに支援します。

### ■対象

令和6年4月1日以降に不妊治療の期間を終了した、治療期間に本市に住民登録がある夫婦（▶事実上婚姻関係にある夫婦▶夫婦のいずれかが住民登録している場合—を含む）

### ■対象の治療費

医師が必要と認めた▶一般不妊治療▶生殖補助医療▶男性不妊治療



先進医療など、保険適用外の治療費や検査費も助成の対象です。

### ■助成額・助成回数

治療の種類	年齢の要件	助成回数	助成額
一般不妊治療	制限なし	1年度につき1回	1回の申請につき最大10万円
生殖補助医療・男性不妊治療	妻 43歳未満	妻 40歳未満…1子につき6回まで 妻 43歳未満…1子につき3回まで	生殖補助医療1回の申請につき最大10万円 男性不妊治療を併せて行った場合、1回の申請につき最大5万円を加算

\*妻の年齢は、治療を始めた日時点の年齢

### ◎治療から申請、助成金交付の流れ

#### ①医療機関を受診



保険証などのほか、生殖補助医療や男性不妊治療を受ける場合は、保険者から交付される「限度額適用認定証」も持参しましょう

#### ②治療期間終了



治療期間が終了したら、医師に「花巻市不妊治療支援事業医療機関受診等証明書」の発行をお願いします

#### ③市へ助成金申請



国保医療課へ、必要書類を添えて助成金申請をします  
\*申請の受付は個別対応いたします

#### ④助成金交付



審査後、交付決定を通知書でお知らせします。後日、助成金が口座に入金されます

### ■申請に必要な書類

- ①医師が発行した「花巻市不妊治療支援事業医療機関受診等証明書」
- ②不妊治療費の領収書および明細書の写し
- ③夫婦の保険情報が分かるもの（保険証など）
- ④振込先口座の通帳（夫婦いずれかの名義）
- ⑤保険者から高額療養費の支給がある人は、限度額適用認定証および不妊治療費に対する高額療養費の支給額がわかる書類の写し
- ⑥助成金交付申請書兼請求書

①および⑥の様式は国保医療課に備え付けているほか、市ホームページにも掲載しています。



### ■申請期限

治療期間終了から6カ月を経過する月の末日

【問い合わせ・申請】本館国保医療課(☎41-3584)



## 4月から一部を拡充！ 花巻市の奨学金返還補助制度



### 4月から花巻市奨学金返還補助制度の対象者を拡充しました

市では、返還が必要な花巻市奨学金の貸与を受けている人のうち、一定の要件を満たす人に返還補助を行っています。

4月から補助対象の要件を拡充しました。

### ふるさと奨学生定着事業補助金

本制度は、大学などを卒業後、市内に住民登録している人に返還月額の2分の1を補助するものです。

今回の拡充では、これまで市内大学の卒業生に限定していた対象要件を、「市内外の大学や専門学校などの卒業生」まで拡充しました。

### ■拡充後の補助対象要件

次の要件を全て満たす人

- 令和6年4月以降に花巻市の貸与型奨学金の返還が始まる人
- 大学などを卒業後、市内に住民登録している人
- 前年度の市税を滞納していない人

\*対象要件を満たす可能性のある人には、学務管理課から連絡します。詳しくは市ホームページをご覧ください



### ■問い合わせ

教育委員会学務管理課(☎41-3144)

### 奨学金制度もより使いやすくなっています！

#### はなまき夢応援奨学金

「はなまき夢応援奨学金」は、卒業後に市内に居住すると返還が免除される市独自の奨学金制度です。より多くの人に利用いただけるよう、本年度募集分から要件を拡充したほか、令和6年4月以降の貸与上限額

を月額2万円から3万円に増額しました。詳しくは市ホームページをご覧ください。か、広報はなまき令和6年3月1日号にも掲載しています。



### 市内産科医療機関・保育施設・介護施設などで働く人へ奨学金の返還を支援しています

#### 周産期医療確保対策事業費補助金

■対象 市内で働く産科医師・助産師・看護師

■補助額 返還月額の2分の1（最大3年間）

- 市の奨学金…上限なし
- 市以外の奨学金…月額上限1万円

■問い合わせ 健康づくり課(☎41-3586)



#### 介護人材確保事業補助金

■対象 市内の対象介護施設などで働く新卒の介護福祉士など

■補助額 返還月額の2分の1（最大5年間）

■問い合わせ 新館長寿福祉課(☎41-3578)



#### ふるさと保育士確保事業補助金…①

#### 保育士等奨学金返済支援補助金…②

■対象 市内の私立認可保育施設などに勤務している保育士など

■補助額 返還月額の2分の1  
※補助金の種類によって、補助の期間や上限があります

■問い合わせ  
①教育委員会学務管理課(☎41-3144)

②新館こども課(☎41-3149)



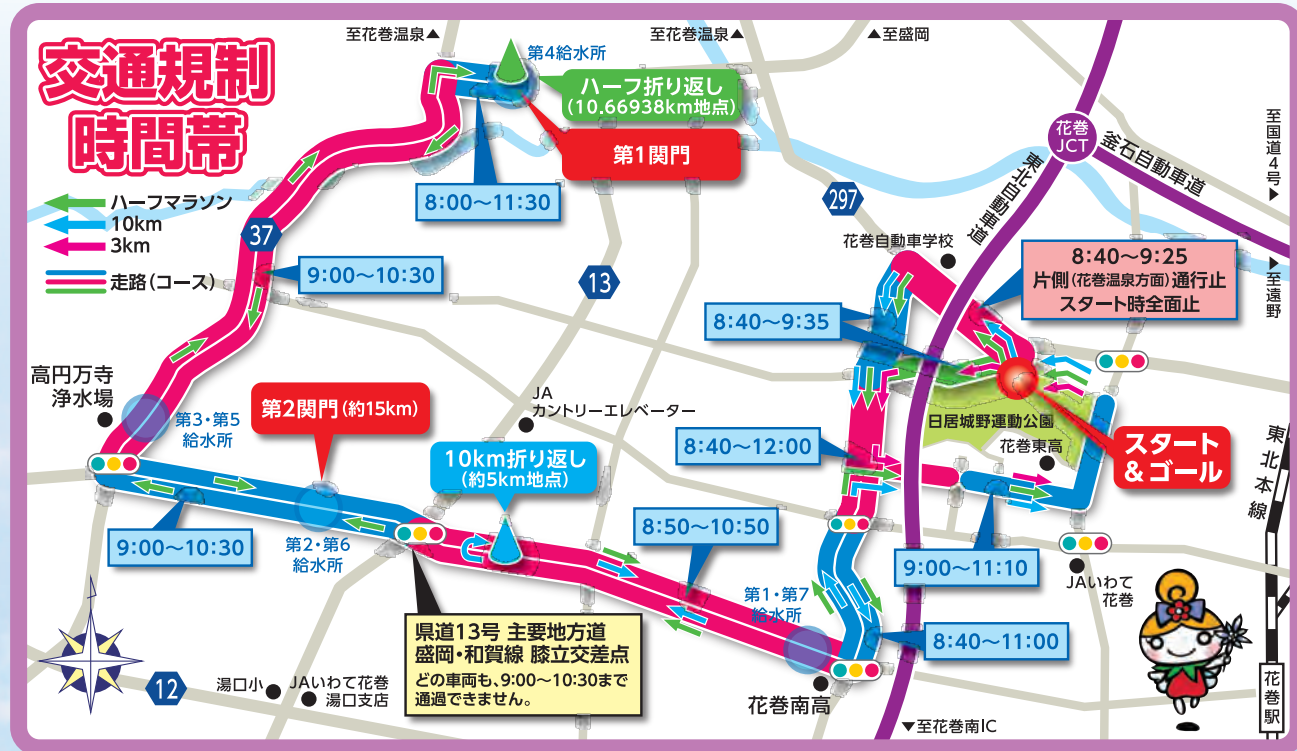
◎制度について詳しくは、それぞれのホームページをご覧ください



# 第12回イーハトーブ花巻ハーフマラソン大会

## 交通規制にご協力をお願いします

【問い合わせ】同実行委員会事務局(本館スポーツ振興課内☎41-3593)



本年はゴールデンウィーク期間中の開催により、ご不便・ご迷惑をお掛けします。当日は、全てのコースとその周辺で車両の通行と道路の横断ができなくなります。国道4号へ迂回をお願いします。

本大会は、全国および海外から約2,500人のランナーが訪れ、花巻のまちを駆け抜けます。ランナーにとって、市民の皆さんからの温かい声援が一番の「おもてなし」になります。当日はご理解・ご協力のほどよろしくをお願いします。

- 期日 4月28日(日)[雨天決行]
  - 会場 日居城野陸上競技場 発着
  - スタート時間
    - ハーフマラソンの部 午前8時50分
    - 10km折り返しの部 午前9時15分
    - 3km折り返しの部(女子) 午前9時25分
    - 3km折り返しの部(男子) 午前9時30分
  - 規制時間 午前8時～正午
- ※コース箇所ごとの規制時間帯は上図のとおり



## おたふくかぜと帯状疱疹の予防接種費用を助成します

【問い合わせ】健康づくり課(☎41-3608)

市では、下記の予防接種の費用助成を新たに始めます。窓口負担は、接種費用から助成額を差し引いた金額になります。なお、接種は任意です。対象者には、案内や申請書などを送付または配布します。助成を希望する人は、案内に書かれた方法で接種をしてください。



### おたふくかぜ予防接種

発症と重症化を予防できます。日本小児科学会では、1歳で1回目の接種、小学校入学前の1年間に2回目の接種をすることを推奨しています。

#### おたふくかぜって？

主な症状は発熱と唾液腺の腫れ・痛みです。感染しても症状が出ないこともあります。合併症を伴うこともあり、合併症によっては後遺症を残すこともあります。



#### 【助成対象・助成額・助成回数】

対象	助成額		助成回数
	生活保護世帯	生活保護世帯以外	
1歳以上2歳未満の子ども	8千円	4千円	1回
小学校入学前の年長児	8千円	4千円	1回

【接種場所】市内の小児科医院

【助成の対象となる接種期間】4月1日以降の接種

※おたふくかぜにかかったことがある子どもなどは対象外です



市ホームページ

### 帯状疱疹予防接種

帯状疱疹は、50歳を超えるとかかりやすくなるといわれています。ワクチンを接種することで、発症と後遺症の帯状疱疹後神経痛などを予防できます。

#### 帯状疱疹って？

痛みとともに水ぶくれを伴う帯状の発疹が皮膚上に現れます。通常2～4週間皮膚症状は治まりますが、痛みは皮膚症状が治まった後も続くことがあります。



#### 【助成対象・助成額・助成回数】

対象	ワクチンの種類	助成額	助成回数
満50歳以上の人	生ワクチン	4千円	1回
	不活化ワクチン	1回につき1万円	2回以内

【接種場所】市内の指定医療機関

※指定医療機関について詳しくは、送付される案内または市ホームページでお知らせします

【助成の対象となる接種期間】7月1日以降の接種

※ワクチンの種類によって、接種回数・効果持続期間などが異なり、取り扱うワクチンの種類は、医療機関により異なります。詳しくは、かかりつけ医または接種を希望する指定医療機関にお問い合わせください



市ホームページ





★ 催し

■大迫「神楽の日」4月公演  
(大償神楽)

【期日】4月14日(日)  
【時間】午前11時～午後3時  
※正午ごろから1時間休憩あり  
【会場】大迫交流活性化センター  
【入場料】1,000円  
※申し込みは不要です  
【問い合わせ】産業係(☎41-3122)

■早池峰大償神楽公演「春の舞」

毎年恒例の早池峰大償神楽「春の舞」をぜひご鑑賞ください。  
【期日】4月28日(日)  
【時間】午後1時30分～4時ごろ  
【会場】神楽の館  
※入場無料、申し込み不要です  
【問い合わせ】大償神楽保存会 事務局 藤原秀基(☎090-1064-0852)

■早池峰岳神楽公演「桜の舞」

大迫郷土文化保存伝習館の今シーズンの開館を記念した公演です。  
【期日】5月5日(日・祝)  
【時間】午後1時～4時ごろ  
【会場】大迫郷土文化保存伝習館  
※入場無料、申し込み不要です  
【問い合わせ】教育委員会文化財課(☎41-3152)

■第26回岩手県障がい者スポーツ大会

スポーツを通じて障がい者の自立と社会参加を推進することを目的に開催します。  
【日時】6月1日(土)、午前10時  
【会場】県営運動公園(盛岡市)ほか  
【競技種目】陸上、水泳、卓球、ボウリング、フライングディスクなど  
【申込期限】4月16日(火)  
【問い合わせ・申し込み】障がい福祉課(☎41-3581)

📢 募集

■花巻市博物館ワークショップ

①勾玉づくり  
【期日】5月3日(金・祝)  
【参加料】340円(材料費)  
【定員】20人(先着順)  
【申込期間】4月3日(水)～5月2日(木)

②ぬり絵掛軸づくり

【期日】5月4日(土・祝)  
【参加料】700円(材料費)  
【定員】20人(先着順)  
【申込期間】4月4日(木)～5月3日(金・祝)

③縄文弓矢・火起し体験

【期日】5月5日(日・祝)  
【参加料】無料  
【定員】20人(先着順)  
【申込期間】4月5日(金)～5月4日(土・祝)

①～③共通

【時間】午後1時30分～3時  
【会場・問い合わせ・申し込み】花巻市博物館(☎32-1030)

■雑穀を使った水あめ作り教室

ヒエを使用した水あめを作ります。原料の違いによる水あめの比較、おいしい食べ方、保管方法などを学びます。ヒエの水あめ80㍑をお持ち帰りいただけます。  
【期日】5月16日(木)

【時間】①午前10時～正午②午後1時30分～3時30分

【講師】「雨や菓子店」の小辻桃加さん  
【定員】各回6人(先着順)  
【参加料】3,500円(材料費)  
【申込開始日時】4月3日(水)、午前10時  
※2日前よりキャンセル料が発生【持ち物】エプロン、三角巾、手拭きタオル、上履き、筆記用具  
【会場・問い合わせ・申し込み】体験工房「森のくに」(☎48-3009)

■公務員合同説明会

【期日】4月14日(日)  
【時間】①午前10時50分～午後1時②午後1時50分～4時  
【会場】北上市生涯学習センター おでんせプラザぐろーぶ  
【申し込み方法】電話 またはLINE(ライン)で申し込み  
【申込期限】4月9日(火)  
※参加団体などの詳細については下記へ  
【問い合わせ・申し込み】自衛隊北上地域事務所(☎0197-63-6736)

■普通救命講習Ⅰ

【期日】5月11日(土)・18日(土)  
【時間】午前9時～正午  
【会場】花巻市消防本部  
【内容】AEDの使い方を含めた心肺蘇生法や止血法、異物除去法など  
【定員】各日10人(先着順)  
※参加者が3人未満の場合は中止することがあります  
【受講料】無料  
【募集期間】4月1日(月)～30日(火)

【申し込み方法】市ホームページ内申し込みフォームから申し込み、または下記へ  
【問い合わせ・申し込み】花巻中央消防署(☎22-6125)、東和分署(☎42-2119)、花巻北消防署(☎45-2119)、大迫分署(☎48-2030)、花巻温泉分遣所(☎27-3030)、花巻南温泉分遣所(☎25-2119)

■ポリテクセンター岩手 公共職業訓練受講生

【訓練期間】6月4日(火)～11月28日(木)  
【募集科】ビル管理技術科  
【定員】16人  
【受講料】無料  
【申込期間】4月3日(水)～23日(火)  
※申し込み方法など詳しくは下記へ  
【会場・問い合わせ】ポリテクセンター岩手(☎23-5712)

図書館情報

Library information

◆花巻図書館 ☎23-5334  
●おはなし会「時間は30分程度」  
①0～2歳児対象：4月19日(金)、午前11時②3～4歳児対象：4月13日(土)、午前10時30分③5歳～小学校低学年対象：4月27日(土)、午前10時50分  
●こども映画会  
日時：4月20日(土)、午前10時30分～11時5分、アニメ「ちびねこチヨビ」ほか  
●休日ほっと映画会  
日時：4月21日(日)、午前10時～11時20分▼内容：映画「奥様は魔女」  
●こども映画会(こどもの読書週間関連行事)  
日時：4月28日(日)、午前10時30分～11時▼内容：アニメ「かじぎ駄菓子屋銭天 堂一卷」型ぬき人魚グミ「ほか  
●4月のテーマ図書展  
《花と緑のある暮らし》  
《進級・進学おめでとうさみのスキをみつけよう!》  
●大迫図書館 ☎48-2244  
●おはなし会「春っていいにおい!」  
対象：小学生以下▼日時

：4月13日(土)、午前10時～11時  
●テーマ図書展《本屋大賞受賞作家》  
4月3日(水)～30日(火)  
●ギャラリー展《懐かしのレトロレコード》アニメ・歌謡曲編  
4月4日(木)～27日(土)  
●こどもの読書週間関連企画《世界のおはなし絵本展》  
4月20日(土)～5月12日(日)  
◆石鳥谷図書館 ☎45-6882  
●土曜わくわくタイム「毎週土曜日、午前10時30分、おはなし会と映画会」  
4月6日、アニメ「ぼくのはなさいたけど」ほか  
4月13日、アニメ「がんばれスイミー」▼4月20日、アニメ「まめうしくん」▼4月27日、アニメ「コン太と森の仲間たち」ほか  
●日曜映画会「こどもしよくどう」  
日時：4月28日(日)、午後1時30分▼定員：30人(当日先着順)  
●こどもの読書週間関連企画《親子で読もう! ロングセラー絵本》  
4月3日(水)～5月12日(日)  
●市民ギャラリー《日光東照宮 都会の学校(アクリル画)》  
4月4日(木)～28日(日)  
●図書企画展《果てしない装丁の世界》  
4月9日(火)～6月2日(日)

◆東和図書館 ☎42-3202  
●土曜親子映画会  
日時：4月13日(土)、午前10時30分～11時10分▼内容：アニメ「ぞくぞく村のオバケたち」  
●日曜つるぎの映画会  
日時：4月28日(日)、午後2時～3時50分▼内容：映画「種まく旅人」華蓮のかがやき」  
●令和6年度こどもの読書週間関連企画事業《あそびばとしゃかんちいさなわたしをみつこう》  
日時：5月12日(日)、午前10時～正午▼内容：絵本の読み聞かせ、工作、図書館探検▼定員：小学生以下と保護者合わせて25人(先着順)▼参加料：無料▼申込開始日：4月9日(火)▼会場・問い合わせ・申し込み：東和図書館  
●東和図書館結いの会自主事業  
日時：4月14日(日)、午後1時30分～4時▼内容：長編ドキュメンタリー映画

今月のおすすめの本

～おとなの本棚から～  
★『まぼろしを織る』  
一ほしおさなえ(ポプラ社)



家族や職を失い生きる意味を見いだせなくなった槐と、事故に巻き込まれて心を閉ざした、いとこの綿。叔母の染織工房に同居する2人が、染織や機織りを通して生きる意味を探していく再生の物語。

～こどもの本棚から～  
★『はるのおくりもの』  
一せいのりこ(日本標準)



雪を見たことがないカエルは、「一度でいいから見てみたい」と思っています。友達のキツネたちはその望みをかなえようとしていますが、冬になるとカエルは動かなくなってしまい…。友達を思う心温まるお話。

読書おもいで帳をつくらう!

花巻市立図書館の利用者カードを持っている人に、自分が借りた資料(本、CD、DVD)の記録を記録できる「読書おもいで帳」を発行します。ぜひご利用ください!

冊  
4月3日(水)～6月30日(日)

【各図書館の休館日】  
花巻・大迫＝4月1日(月)・29日(月・祝)、5月1日(水)・3日(金・祝)・4日(土・祝)・6日(月・振休)  
石鳥谷・東和＝毎週月曜日、4月2日(火)、5月1日(水)・3日(金・祝)・4日(土・祝)





学び

■国際交流協会からのお知らせ

①第1回多文化共生サロン

「フィリピン」

フィリピンの文化や食事、伝統について学びます。

【日時】4月14日(日)、午前10時～11時30分

【会場】東和コミュニティセンター

【定員】25人(先着順)

【受講料】一般500円、賛助会員100円

②市民語学講座「中国語～初級～」

中国出身の先生と一緒に中国語に挑戦。初心者でも安心です。

【期日】4月16日～5月9日の火・木曜日、全8回

【時間】午後7時～8時30分

【会場】花巻市交流会館

【定員】15人(先着順)

【受講料】一般300円、賛助会員無料

【持ち物】筆記用具、ノート

③定住外国人市民向け「日本語講座」

花巻市在住または在勤の外国人にルーツのある人を対象に、日常会話を中心に学習します。

【期日】4月21日～6月30日の日曜日、全10回(5月5日を除く)

【時間】▶にほんご1(中級)…午前9時30分～10時20分▶にほんご3・4(入門・初歩)…午前10時30分～11時20分▶にほんご2(初級)…午前11時30分～午後0時20分

【会場】花巻市交流会館

【定員】各クラス10人(先着順)

【参加料】無料

【持ち物】筆記用具、ノート

【申込開始日時】4月1日(月)、午前9時

【問い合わせ・申し込み】花巻国際交流協会(☎26-5833)

①～③共通

【対象】市内に在住または勤務している人

【申込開始日時】4月1日(月)、午前9時

【問い合わせ・申し込み】花巻国際交流協会(☎26-5833)

お知らせ

■下水道使用料に関するお知らせ

〔大量の水道水や、自家水(井戸水)を使用する人向け〕

下水道使用料は上水道の使用水量を基に計算しています。次に該当する場合は、市に申告または届け出をお願いします。

①育苗などで大量の水道水を使用する場合

下水道施設に流さない水量を申告することで下水道使用料が減額になる場合があります。

【対象】育苗に使用する水道が上水道で、公共下水道や農業集落排水施設を使用している人  
※戸別浄化槽の場合は対象外

【申告期限】使用月のメーター検針日から7日以内

【申告方法】汚水量申告書に、下水道施設へ流す水量・流さない水量、その算出根拠を記入の上、「水道使用水量等のお知らせ」を添えて下記のいずれかの窓口へ

※日頃から下水道施設に流さない水道水を使用している場合は、計量メーターの設置をお勧めします

②自家水(井戸水)を使用する場合

自家水を使用して公共下水道や農業集落排水施設に流している場合は、使用者の状況を考慮し、市が認定する使用水量を基に下水道使用料を計算しています。使用場所や世帯員の構成が変わった場合は、変更の届け出が必要です。

※正確な使用水量を把握するため、自家水用の計量メーターの設置をお願いします

①②共通

【申請窓口】●下水道課、☒建設係

【問い合わせ】●下水道課(☎41-3563)

【申請窓口】●下水道課、☒建設係  
【問い合わせ】●下水道課(☎41-3563)



■地域計画に基づき農地の集積・集約化を推進します

地域の話し合いに基づき、市が今後の地域農業のあり方を取りまとめた「人・農地プラン」は4月から「地域農業経営基盤強化促進計画(地域計画)」に移行しました。この計画に基づき、引き続き農地の集積・集約化などが推進されます。

本計画への移行に伴い、農地の賃借・売買方法や農振除外、農地転用許可の手続きに変更があります。詳しくは、市ホームページをご覧ください。

【問い合わせ】農政課(☎23-1400)



■市政懇談会

期日	地区	会場
4月12日(金)	花巻中央	まなび学園
4月18日(木)	内川目	内川目振興センター
4月30日(火)	八日市	八日市振興センター

【時間】▶花巻中央、八日市地区…午後6時～▶内川目地区…午後6時30分～(いずれも1時間30分程度)

※そのほかの地区についても広報はなまきなどで順次お知らせします

【問い合わせ】●地域づくり課(☎41-3514)、☒地域づくり係(☎☎41-3121、☎☎41-3441)

■市長との対話

期日	会場
4月15日(月)	大迫総合支所
4月18日(木)	石鳥谷総合支所
4月23日(火)	市役所本庁本館
4月26日(金)	東和総合支所

【対話の時間】▶本庁…午後1時15分～3時(受け付けは午後1時～1時45分)▶各総合支所…午前9時30分～11時(受け付けは午前9時15分～10時)

※事前の申し込みは不要。当日受付で住所・氏名などを記入。対話は1人10分程度で行います

【問い合わせ】●地域づくり課(☎41-3514)、☒地域づくり係(☎☎41-3121、☎☎41-3441、☎☎41-6511)

■し尿のくみ取りはお早めに

長期連休の前後はくみ取り業務が混み合います。10日程度の余裕を持って業者に依頼しましょう。便槽を適正に管理するため、日ごろから便槽内の状況を確認するようにしましょう。

※指定業者について詳しくは市ホームページをご覧ください

【問い合わせ】●生活環境課(☎41-3544)



■歯のテレホン相談

歯や口の健康に関する相談に歯科医師が応えます。

【受付日時】4月18日(木)、午前10時～午後7時

※午後7時以降、歯科医師から相談者に折り返し電話します

【相談料】無料

【相談・問い合わせ】岩手県保険医協会ヨイ歯デーテレホン相談係(☎019-651-7341)

■無料相談をご利用ください

法律や人権、行政、多重債務などの無料相談会を年間を通して開催しています。日程や会場などは「広報はなまき」で随時お知らせします。

また、定期購入のトラブルについて学べる出前講座も行っています。詳しくはお問い合わせください。

●実施している相談会

弁護士法律相談(予約必要)、司法書士法律相談(予約必要)、暮らしの行政書士相談(予約必要)、消費者救済資金貸付相談(予約必要)、市民生活相談(人権・行政)[予約不要]

相談名	実施日	時間	会場	申込開始日
弁護士法律相談	4月10日(水)	10:00～15:00	市民生活総合相談センター(本庁新館1階)	4月9日(火)
司法書士法律相談	4月17日(水)	13:30～15:30		4月10日(水)
消費者救済資金貸付相談	4月18日(木)	13:00～17:00		4月11日(木)
弁護士法律相談	4月24日(水)	10:00～15:00	市民生活総合相談センター 大迫総合支所第2会議室 石鳥谷総合支所中会議室 東和総合支所第3会議室	4月23日(火)
暮らしの行政書士相談	4月25日(木)	13:30～15:30		4月18日(木)
市民生活(人権・行政)相談	4月12日(金)	10:00～12:00		申し込みは不要です

○上記相談には定員があります(先着順)。申し込みは、申込開始日の午前9時から実施日前日の午後2時までに電話で同センターへ

○書類作成に係る相談は受け付けておりません

【問い合わせ・申し込み】●市民生活総合相談センター(☎41-3550)

■農業のお手伝いを紹介「アグリワーク」をご利用ください

J Aいわて花巻では、農繁期などで人手が必要な農業者と農業を手伝って収入を得たい人をつなぐ無料職業紹介所「アグリワーク」を開設しています。

紹介には求職票の提出が必要です。

※申し込み方法など詳しくは、J Aいわて花巻ホームページをご覧ください

【問い合わせ】アグリワーク(J Aいわて花巻営農部営農企画課内☎29-5871)



■針葉樹の小口買い取り

搬入受け入れ日(4～6月分)

【期日】4月10日(水)・20日(土)、5月8日(水)・25日(土)、6月5日(水)・22日(土)

【時間】午前10時～午後3時

【搬入場所】▶中根子ステーション[中根子字式貳式神明4-10]▶大迫ステーション[大迫町大迫1-4]▶三郎堤ステーション[幸田8-408-1]

【問い合わせ】花巻市森林組合(☎41-4555)、同大迫事業センター(☎48-5311)、農村林務課(☎23-1400)

市民伝言板

■市民がつくる

「花巻図書館50周年記念誌」

花巻図書館への関心と理解を深め、新図書館整備に役立てる目的で、50周年記念誌の小冊子を発行しました。市内の4図書館に配架するほか、4月1日からホームページでも配信しています。

【内容】随筆文集、花巻図書館史の資料など

【問い合わせ】新花巻図書館-まるごと市民会議事務局(☎080-9335-4998 ㊟iwamaru39@outlook.jp)





【お知らせ中の表記】  
 ・健康づくり課(花巻保健センター) 南万丁目970-5 ☎=企画総務係☎41-3607、  
 ☎=予防推進係☎41-3608、☎=成人保健係☎41-3613、☎=健診管理係☎41-3614  
 ・こども家庭センター(花巻保健センター) 南万丁目970-5 ☎=母子保健係☎41-3609

## 保健

### ■乳幼児健診など(対象者に通知済み)

次の乳幼児健診などでご案内の日程で受けられない場合は、必ず事前にこども家庭センター☎または各総合支所健康づくり窓口へ電話でご連絡ください。

### 7カ月児健診

実施日	会場	受付時間	対象
4月11日(木)	花巻保健センター	13:30~13:45	5年9月1日~15日生まれ
4月12日(金)	石鳥谷保健センター	12:30~12:45	5年9月生まれ
4月25日(木)	花巻保健センター	12:45~13:00	5年9月16日~30日生まれ

### 1歳6カ月児健診

実施日	会場	受付時間	対象
4月12日(金)	石鳥谷保健センター	12:45~13:00	4年9月生まれ
4月16日(火)	花巻保健センター	12:45~13:15	4年10月1日~15日生まれ

### 2歳児親子歯科健診

実施日	会場	受付時間	対象
4月17日(水)	花巻保健センター	12:45~13:15	3年10月16日~31日生まれ
4月19日(金)	石鳥谷保健センター	12:45~13:15	3年9月~11月生まれ

### 3歳児健診

実施日	会場	受付時間	対象
4月10日(水)	花巻保健センター	12:45~13:15	2年10月16日~31日生まれ
4月12日(金)	石鳥谷保健センター	13:00~13:15	2年10月生まれ
4月24日(水)	花巻保健センター	12:45~13:15	2年11月1日~15日生まれ

### 育児学級

実施日	会場	受付時間	対象
4月18日(木)	花巻保健センター	9:15~ 9:30	5年5月1日~15日生まれ

### 離乳食教室

実施日	会場	受付時間	対象
4月8日(月)	花巻保健センター	9:30~ 9:45	5年11月16日~30日生まれ
4月22日(月)	花巻保健センター	9:30~ 9:45	5年12月1日~15日生まれ

### 定例小児相談(予約制)

実施日	会場	相談時間	対象	予約先
4月15日(月)	花巻保健センター	9:00~12:00	乳幼児	こども家庭センター☎

健康づくり課の母子保健係は、4月から新たに設置した「こども家庭センター」に移管しました。住所および電話番号は変わりません。組織改正について、詳しくは10ページをご覧ください。

### ■母子健康手帳交付(予約制)

【実施日】月~金曜日(祝日を除く)  
 【受付時間】午前9時~午後4時  
 【交付場所・問い合わせ・予約】こども家庭センター☎、各総合支所健康づくり窓口

### ■妊娠前相談(予約制)

妊娠に関するさまざまな悩みに、助産師や保健師が個別に対応しサポートします。秘密は守られます。パートナーの同席も可能です。  
 【対象】市内在住で、将来妊娠を考えている女性およびその夫(パートナー)  
 ※未婚・既婚は問いません  
 【実施日】月~金曜日(祝日を除く)

【時間】①午前9時~11時②午後1時~4時  
 ※相談時間は30分~1時間が目安  
 【相談内容】月経・排卵リズムの確認、不妊に関する悩み、食生活やライフスタイルの見直しなど  
 【会場・予約先】こども家庭センター(花巻保健センター)

### ■パパママ教室



【対象】初めてパパやママになる人(妊娠7~8カ月ごろ)  
 【期日】5月18日(土)  
 【受付時間】午前9時15分~9時30分  
 【会場】花巻保健センター  
 【内容】2時間程度の子育てレッスン(赤ちゃんの入浴方法)  
 【定員】12組(先着順)  
 【申込開始日】4月18日(木)  
 【問い合わせ・申し込み】こども家庭センター☎

・大迫総合支所 健康づくり窓口 大迫町大迫2-51-4 ☎41-3128  
 ・石鳥谷総合支所 健康づくり窓口 石鳥谷町八幡4-161 ☎41-3448  
 ・東和総合支所 健康づくり窓口 東和町土沢8-60 ☎41-6518

### ■特定健康診査など(4月11日~5月8日分)

自分では気付かない体の状態を確認できる良い機会です。病気を未然に防ぎ、健康な生活を送るためにも必ず受診しましょう。

対象は40歳以上の国民健康保険加入者です。定期健康診査(対象は35歳と後期高齢者医療制度加入者)、結核健康診断、肺がん検診、大腸がん検診、前立腺がん検診、肝炎ウイルス検査も同時に実施します。当日は、保険証と事前に送付する受診票、問診票をお持ちください。検診の対象者には、約2~3週間前に受診票を送付します。

\*協会けんぽや健康保険組合など、国保以外の被扶養者(ご家族)で、40~74歳の人も特定健康診査を受診できます。受診券はご加入の健康保険者から送付されます(詳しくは加入している健康保険者へ)  
 【問い合わせ】健康づくり課☎、各総合支所健康づくり窓口



期日	受付時間	会場	対象行政区
4月11日(木)	9:45~11:15	外川目振興センター	外川目第4
	13:00~14:30		外川目第2
4月12日(金)	9:45~11:15	外川目振興センター	外川目第3
	13:00~14:30		外川目第1
4月15日(月)	9:45~11:15	亀ヶ森振興センター(旧亀ヶ森小学校)	亀ヶ森第2
	13:00~14:30		亀ヶ森第4
4月16日(火)	9:45~11:15	亀ヶ森振興センター(旧亀ヶ森小学校)	亀ヶ森第3
	13:00~14:30		亀ヶ森第1
4月17日(水)	9:45~11:15	大瀬川振興センター	石鳥谷第8
	13:00~14:30		石鳥谷第7・9
4月18日(木)	9:45~11:15	八日市構造改善センター	石鳥谷第13・14
	13:00~14:30		石鳥谷第10・11・12
4月19日(金)	9:45~11:15	国際交流センター	石鳥谷第6
	13:00~14:30		石鳥谷第18
4月22日(月)	9:45~11:15	国際交流センター	石鳥谷第2・3
	13:00~14:30		石鳥谷第17
4月23日(火)	9:45~11:15	国際交流センター	石鳥谷第5
	13:00~14:30		石鳥谷第4・15
4月24日(水)	9:45~11:15	八幡振興センター	八幡第1
	13:00~14:30		八幡第7
4月25日(木)	9:45~11:15	八幡振興センター	八幡第5・6
	13:00~14:30		八幡第3・4
4月26日(金)	9:45~11:15	石鳥谷生涯学習会館	石鳥谷第19
	13:00~14:30		石鳥谷第16
5月7日(火)	9:45~11:15	石鳥谷保健センター	石鳥谷第1
	13:00~14:30		八幡第2
5月8日(水)	9:45~11:15	石鳥谷保健センター	未受診者
	13:00~14:30		

## 市民伝言板

### ■はなまき春マルシェ

飲食系、クラフト系など、合計36店舗が出展します。先着30人に、来場プレゼントがあります。  
 【日時】4月7日(日)、午前10時~午後3時  
 【会場】花巻市交流会館  
 【問い合わせ】地域活性化創造企画At・So 長谷川(☎090-6222-2278)

### ■令和6年度花巻地区オストメイト(人工肛門・人工膀胱)社会適応訓練相談会

オストメイトの人やその家族、医療関係者など、どなたでも参加できます。  
 【日時】4月14日(日)、午後1時30分~4時  
 【会場】まなび学園 3階第2・第3中ホール  
 【内容】ストーマの利用状況についての講演、相談会、ストーマ装具製品の展示など  
 【問い合わせ】日本オストミー協会岩手県支部花巻北上地区世話人 高橋(☎090-7328-3105)

### ■「終活」説明会

今後の人生をよりよく生きるために、終活について考えてみませんか。  
 【日時】4月26日(金)、午前10時~11時  
 【会場】まなび学園 2階第一学習室  
 【講師】終活ライフケアプランナーの川島和雄さん  
 【定員】20人程度(先着順)  
 【参加料】500円  
 【問い合わせ・申し込み】エンディングサポートみやこ 川島(☎090-7521-4139)

### ■地域を支える「まちづくりリーダー」育成プログラムの受講生を募集します

【対象】環境問題や地域防災に関心があり、実践的な活動をけん引して活躍したい18歳以上の人  
 【期日】6月1日~11月16日の土曜日、全18回  
 ※変更になる場合があります  
 【会場】岩手大学など  
 【定員】20人(先着順)  
 【参加料】2万円  
 【申込開始日時】4月8日(月)、午前10時  
 【申し込み方法】同プログラムホームページの申し込みフォームから申し込み  
 【問い合わせ】岩手大学理工学部リーダー育成プログラム事務局(☎019-621-6447)







このコードから、市ホームページ(保健のページ)にアクセスできます

# 休日診療

期日	休日当番医	休日当番薬局
	◆診療時間 午前9時～午後5時 ◆診療科目 ㊦＝内科系、㊧＝外科系 ※休日の当番医に関するお問い合わせは消防本部(☎24-2141)へ	休日の当番薬局に関する問い合わせは、スクラム薬局花巻駅西店(☎22-6664)へ。
4月7日(日)	㊦ こどもみらいクリニック(花城町) ☎29-5666 ㊧ 花巻中央眼科(西大通り) ☎41-2700	あい薬局花城店(花城町) ☎21-5033 花城薬局(花城町) ☎41-3100 はなまる薬局(西大通り) ☎41-1870
4月14日(日)	㊦ 川嶋医院(鍛冶町) ☎23-5641 ㊧ 高山整形外科クリニック(下小舟渡) ☎23-5757	サカモト薬局健康館(不動町) ☎21-5454 伊藤薬局(一日町) ☎23-5040
4月21日(日)	㊦ 循環器科・内科 大平医院(鍛冶町) ☎23-5015 ㊧ ささきクリニック(中北万丁目) ☎22-4116	桜木町薬局(桜木町) ☎24-6169 花調きたまん薬局(中北万丁目) ☎21-5551
4月28日(日)	㊦ まきた内科ハートクリニック(西大通り) ☎23-0211 ㊧ 齋藤整形外科(西宮野目) ☎29-6010	タカハシひかる薬局(西大通り) ☎41-1340 宮野目薬局(西宮野目) ☎29-5830 調剤薬局ツルハドラッグ西大通店(西大通り) ☎24-1015
4月29日(月・祝)	㊦ 石鳥谷医療センター(石鳥谷町八幡) ☎45-3111 ㊧ 白井眼科クリニック(材木町) ☎24-2003	あさひ薬局センター店(石鳥谷町八幡) ☎46-2220 材木町薬局(材木町) ☎22-1661 あおば薬局(東宮野目) ☎23-1221
5月3日(金・祝)	㊦ おばら内科消化器科(仲町) ☎41-3669 ㊧ 工藤医院(一日市) ☎23-2715	アイン薬局花巻仲町店(仲町) ☎21-2022 花巻調剤薬局小舟渡店(坂本町) ☎23-7665 小田島薬局(上町) ☎23-5161
5月4日(土・祝)	㊦ 須田内科医院(円万寺) ☎38-1121 ㊧ ちば眼科クリニック(上小舟渡) ☎41-3755	ゆぐち薬局(円万寺) ☎38-1300 カワチ薬局花巻店(上小舟渡) ☎22-3010
5月5日(日・祝)	㊦ はじめこどもクリニック(若葉町) ☎22-0822 ㊦ 銀河クリニック(花城町) ☎22-6000 ㊧ 西大通り耳鼻咽喉科(西大通り) ☎21-1133	あい薬局花城店(花城町) ☎21-5033 花城薬局(花城町) ☎41-3100 スクラム薬局花巻駅西店(西大通り) ☎22-6664
5月6日(月・振休)	㊦ さとう内科クリニック(御田屋町) ☎21-1511 ㊧ さとう整形外科(御田屋町) ☎21-2200	調剤薬局ツルハドラッグ御田屋町店(御田屋町) ☎21-3110 諏訪調剤薬局(諏訪) ☎41-4510

## 休日歯科診療所

◇期日 4月7日(日)・14日(日)・21日(日)・28日(日)・29日(月・祝)・5月3日(金・祝)・4日(土・祝)・5日(日・祝)・6日(月・振休)

◇場所 花巻保健センター

診療時間は午前9時～午後1時。診療内容は救急歯科(急な歯の痛みや入れ歯が壊れて困っている人など)

※当日の問い合わせは、専用ダイヤル(☎41-1351)へ

## 日曜日当番整骨院

◇4月7日(日) いしどりや整骨院(石鳥谷町好地) ☎45-6063  
◇4月14日(日) 樋口接骨院(円万寺) ☎28-2508  
◇4月21日(日) 阿部整骨院(西宮野目) ☎26-4090  
◇4月28日(日) 桜田接骨院(一日市) ☎23-4420  
◇5月5日(日) 山内接骨院(桜台) ☎21-2522

受付時間は午前9時～午後5時。施術科目は骨折、脱臼、打撲、捻挫、挫傷(筋肉・けんなどの軟部組織の損傷)

## 献血にご協力を

【問い合わせ】健康づくり課(☎23-3121)

期日	時間	場所
4月7日(日)	10:00～12:00 13:30～16:00	ケースデンキ花巻店
4月14日(日)	10:00～12:00 13:30～16:00	コメリパワー花巻店
4月17日(水)	9:30～11:30 13:30～16:30	みちのくクボタ本社 富士大学
4月26日(金)	9:30～11:30 13:30～16:30	株式会社 照甲組 公益財団法人 総合花巻病院

夜間などの  
救急指定病院の問い合わせは  
電話 24-2141 消防本部へ

こどもの急病で困ったら  
電話 #8000 または 019-605-9000  
こども救急相談電話へ  
◆受付時間 午後7時～翌朝8時

広報はなまき

一次回一  
4月15日発行予定

No.420 令和6年(2024)4月1日発行  
【毎月1日・15日発行】  
発行●花巻市 〒025-8601 岩手県花巻市花城町9番30号  
☎0198-24-2111 ☎0198-24-0259  
編集●総合政策部広報情報課  
印刷●川嶋印刷株式会社

●花巻市ホームページアドレス  
<https://www.city.hanamaki.iwate.jp>  
●花巻市公式フェイスブック  
<https://www.facebook.com/city.hanamaki>  
●花巻市公式エックス(旧ツイッター)  
[https://twitter.com/city\\_hanamaki](https://twitter.com/city_hanamaki)  
●花巻市公式インスタグラム  
[https://www.instagram.com/city\\_hanamaki/](https://www.instagram.com/city_hanamaki/)

古紙を配合した再生紙を使用しています



市ホームページ

