

湖畔の風

田瀬のみのりまつり 開催

第12回「田瀬のみのりまつり」10月12日（日）開催されました。

あいにくの雨模様。急きょ、開会セレモニーや清流田瀬子ども太鼓、田瀬激流太鼓の演奏は体育館で行ないました。

門岡実行委員長の挨拶に始まり、来賓の東和支所長藤井淳氏、花巻市議会議員内舘桂氏より、ご祝辞をいただき盛大にみのりまつりが開催されました。



雨天のため体育館で開会セレモニーが行われ、来賓のお二人からご祝辞をいただきました。

悪天候でお客様の出足が心配されましたが、昨年同様、約400人のお客様が来られました。昨年の倍ほど用意した振る舞い餅や、抽選券が1時間ほどでなくなっていました。抽選券をもらえなかったお客様や抽選で外れた方は、来年のみのりまつりで再度挑戦してください。



開会セレモニーの後は清流田瀬子ども太鼓の演奏。人数は少ないですが、元気に力強い演奏でした。



田瀬激流太鼓も激しく、熱い演奏でした。



子ども達も振る舞い餅をつきました。柔らかくて美味しいお餅になりました。

ウラ面にも『みのりまつり』の写真をたくさん載せています。



狭い廊下での販売で、お客様が込み合い、ご迷惑をおかけいたしました。



マツタケご飯はこれで売り切れ！



田瀬のみのりまつり



昨年、地域おこし協力隊員がやって大人気だったので、今年もなめこすくいやりました。今年も大人気。



炭のつめ放題
沢山の方が挑戦しました

大抽選会。

いろいろなキノコが景品として出品されました。その他、野菜やアユの塩焼き、フランクフルトなどが景品でした。なんといってもいちばんは立派なマツタケでした。



お待ちかねの大抽選会
どんな景品が当たるかお楽しみ！



現在、産休中の地域おこし協力隊員の柏谷さんに栗が当たりました。

中通りの「お天王さま」には、新旧二つの社号額があります。一つは「天王社」、もう一つは「祇園天王社」。つくりが大きい（巾4尺、丈1尺）祇園天王社が正式な社号だと思われます。

祭神の牛頭天王像は立像で1尺5寸、右手にオノを持ち左手に数珠を持っています。顔立ちはいつの時代か破損しているので詳細は不明ですが、頭上に牛の頭があったと思われます。祇園精舎を守った牛頭天王が祭神だから「祇園天王社」としたのでしょう。

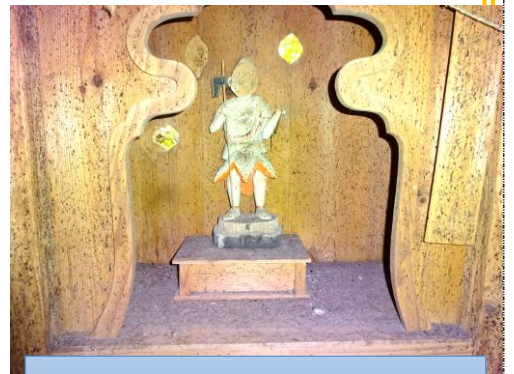
社殿は、昭和4年に立て替えたと思われ、外観は比較的によく保存されていますが、周辺は倒木により近寄りがたい。境内地の下半分は県道下宮守・田瀬線の拡幅工事のため削られ、あったであろう神楽堂や籠り堂、土俵はありません。石段は上部のみ残っています。

社殿の中には、安政2年（1856）の奉納剣、慶応（1868）年間の「彩色龍天絵馬」、「牛頭天王世話役単牌」、「嘉永7年（1854）寄進賽銭箱」、「牛頭天王稼役順単牌」、

理由は分かりませんが「ちょんまげ」（実物）が残されています。

住民のダムによる移転以前は、講中があり輪番制で6月14日の晩に集まってお籠りをし、餅を食べたという。神楽を奉納して多くの信者が参拝をしたといいます。また、夏休みなどには子ども達が籠り堂に集まって勉強をしました。

ダム建設による影響は、水力発電、農業用水、水害防止などの長所がある反面、短所としては、ここに居住し生活していた人が移転したがために、「お天王さま」のように護持してくれる人を失った祠（ほくら）と信仰です。



中通のお天王さま 牛頭天王像は立像

天王さま（白土）

白土（舟田）の天王さまは、県道下宮守・田瀬線の道路の下にあります。県道拡幅のときに境内地にかかり現在地に移されたようです。

特筆すべき点は、祭神が牛頭天王の他に仏教の五大明王とされていることです。神仏混交の考えかたです。観光地で有名な松島の五大堂は五大明王を祀るお堂です。

五大明王（ごだいみょうおう）。すなわち、仏教における重要な存在であり、仏法に従わない者を力づくで導く役目をもっています。中心は不動明王で、東に降三世明王（ごうさんせみょうおう）、南に軍荼利明王（ぐんだりみょうおう）、西に大威徳明王（だいいとくみょうおう）、北に金剛夜叉明王（こんごうやしやみょうおう）を配して、牛頭天王が村中の万病退散子孫繁栄を祈る処として建てた神社だとしています。

ここには雷神（註③）が祀られています。昔、盗難に遭い、戦後に信者が寄進したものと伝えられています。



白土の天王さま 雷神が祀られています

註③：日本神話では、スサノオノミコト（神仏習合の思想では牛頭天王の本地）は荒ぶる神として知られますが、穀物の神・ウカノミタマの父としても知られています。穀物、特に稲は雷が鳴ると豊作になるといわれることから、荒ぶる神＝雷神＝スサノオノミコトと結びつけられ、スサノオノミコトのご神体として「お天王様」に雷神が祀られました。

お知らせ！

◎第3回の資源ゴミ運搬を12月9日（火）に予定しております。

資源ゴミの出し方について、お知らせいたします。新聞紙と折り込み広告は分けなくて良いです。新聞紙として買い取りしてもらえるので単価が高くなります。新聞紙に挟んだまま、縛ってください。他については今まで通りです。



ビン、アルミ缶、スチール缶は、必ず洗ってから出していただきますよう、お願いいたします。

田瀬地域資源回収推進協議会

◎田瀬ダム水位が上昇します。

東和発電所の作業点検のため11月中旬まで発電停止しています。そのため例年より田瀬ダムの水位が約3m上昇する可能性があります。ダム湖近くの駐車場や広場など冠水する箇所があるかもしれませんので、湖面に近づいたり、水位が上がる所に物を置いたりしないよう注意してください。

（令和7年度田瀬湖水位上昇に関する説明会より R7.10.23）

問い合わせ先 田瀬ダム管理支所 TEL：0198-44-5211

11月の行事予定

- ・視察研修会(宮古方面) 11月6日(木)
- ・みのりまつり実行委員会解散会 11月7日(金) 18:30～
- ・世代間交流第2回モルック大会 11月9日(日) 8:30～

12月の行事予定

- ・マジック教室
- ・親子ピザ作り教室

都合により変更になることもありますのでご了承ください。

編集後記

今年は、きのこや野菜の生育状況が思わしくなく、『みのりまつり』の開催が危ぶまれましたが、なんとか間に合い、開催することが出来ました。前日の雨にもかかわらずたくさんのお客様が来場しました。地区のみなさまのご理解とご協力により、盛大に開催出来ましたこと感謝いたします。



11月23日勤労感謝の日

田瀬地区の人口

—令和7年9月末現在—

(前月比)

行政区	世帯数	人数		
		男	女	計
田瀬第1	65(1)	76	85(1)	161(1)
田瀬第2	26(-1)	30(-1)	28(-1)	58(-2)
田瀬第3	67	64	78	142
計	158	170(-1)	191	361(-1)

花巻市住民登録人口集計表を基に作成しています。



すべてのお問い合わせ先

田瀬地域コミュニティ会議 事務局電話 44-5281まで